

PC-9801 ORIGINAL

PERSONAL COMPUTER GAME

SLAYERS

BANPRESTO



PC-9801VX(UX)~/21

DC-286/386/486

2HD DISK×6

HARD DISK

MOUSE OPERATION



リナ出現! キミのパソコンに

ドラグ・スレイブ

竜破斬!!



神坂一の人気小説シリーズ『スレイヤーズ』が、ビジュアルシーン満載のアドベンチャーRPGとしてパソコン・デビュー。

あなたは主人公であるリナ=インバースとなり、ガウリイやナーガ、ゼルガティス等、絶対無敵のパーティを引き連れて、伝説の真竜を探す旅に出かけることに。ストーリーは完全オリジナル。あなたもリナになりきって、破壊のかぎりをつくして下さい(おいおい…)。



●ビジュアル重視の戦闘モード。リナ以外のキャラはガードで行動、心強い味方が、はたまたただの金魚のうんちが……。



●ウェルナンの街の全景。この街で起こる数々のイベントをクリアして、物語を進めます。……リナ=インバースの明日はどっちだ!?



●全7名の仲間から好きなキャラを選んで冒険に出発。選んだキャラによって、イベントのストーリーが微妙に変化していきます。



●イベントを盛り上げるビジュアルシーンは、極上なもの。リナの魔法やガウリイのボケ、何でもござれの大騒ぎの舞い♡



●ダンジョンシーンは、斜め移動可能の3D方式を採用。もちろん、オートマッピング&マウスオペレーションで簡単操作を実現!

■対応機種：このゲームは以下の機種に対応しております。

N E C : PC-9801VX/RX/RS/RA/DX/DS/DA/FX/FS/FA/BX/BS/BA

PC-9801UX/EX/ES/UF/CS/US/GS

PC-9821S/Ce/Ce2/CS/CS2/Ae/As/Ap/Af/Be/Bs/Bp

EPSON : PC-286X/V/VE/VF/VS/VX/VG/VJ/US/UX/C

PC-386V/VR/G/S/GS/GE/M/P

PC-486GR/GF/P/SE/SR/HX/HG

●CPUが8086及びV30の機種では動作しません

●ノートパソコンには対応していません

●ディスクベースでゲームをする場合には、ドライブが2基必要です(純正ドライブ以外での動作保証は致しかねます)

●ハードディスク対応(詳しくはパッケージ内のマニュアルをご覧ください)

■動作環境：以下の条件、周辺機器が必要です。

●640KB以上の本体メモリ容量

●アナログRGB対応400ラインカラーディスプレイ(ハイレノモードには対応していません)

●バスマウス(マウスがないとプレイできません/シリアルマウスには対応していません)

●FM音源ボード(音源ボードがない場合でもプレイは可能ですがBGM及び効果音はカットされます)

(企画・制作)

AICスピリッツ・ONIRO・スタジオオルフェ
パッケージイラスト：あらいすみるい

※MEG-DOSは株式会社エス・ビー・エスの登録商標です

このたびは、バンプレスト商品をお買い上げいただき、まことにありがとうございます。品質管理には万全を期しておりますが、万一お気付の点がございましたら、バンダイグループお客様相談センターまでお問い合わせください。なお、お問い合わせの際には、住所・氏名・電話番号も必ずお知らせください。
※電話番号をよく確かめてお間違いのないようご注意ください。

●バンダイお客様相談センター

東京都台東区駒形2-5-5 〒111-81
TEL03-3847-6666 電話受付時間/
月～金曜日(除く祝日) 10～16時

104017-0073508-12800

発売元



株式会社バンプレスト

東京都台東区雷門2-16-9 〒111

※バンプレストは、バンダイグループの一社です



No Copy

このマークは
不法コピー
禁止マークです

ソフトウエア的保護監視機構



4983164 73508 6



SLAYERS

SLAYERS

PC-9801UX以降
PC-286以降
3.5"-2HD 6枚組
12,800円(税別)

BANPRESTO

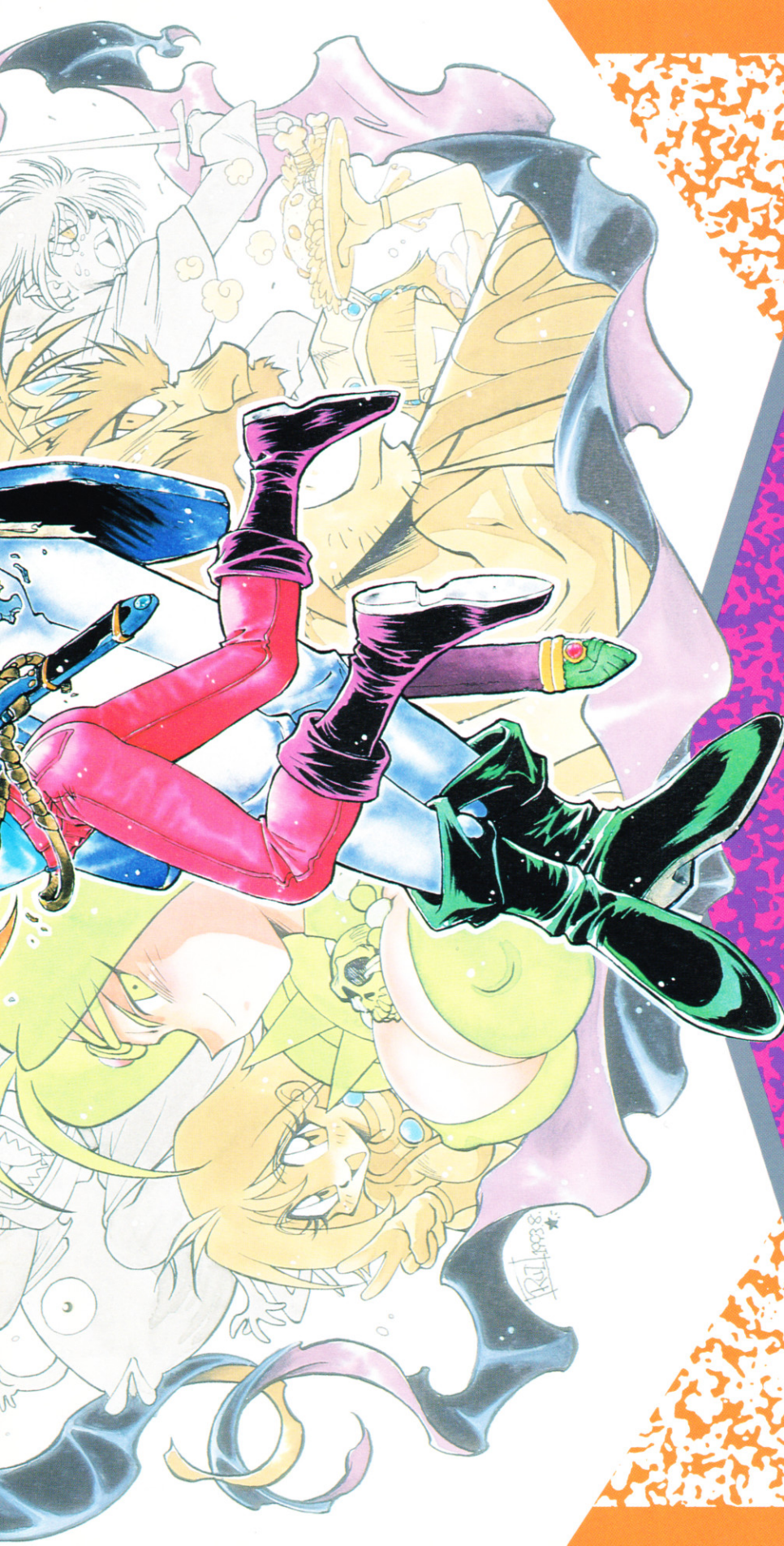


スライヤーズ
リターンズ

SLAYERS USERS MANUAL

PC-9801 ORIGINAL PERSONAL COMPUTER GAME





PC-9801VX(UX)~/21

PC-286/386/486

2HD DISKx6

HARD DISK

MOUSE OPERATION

C 神坂...あらいずみるい / 富士見書房
CBANPRESTO 1994

PRESENTED BY
BANPRESTO



リナ=インバースかく語りき

あたしの名はリナ=インバース。
自分で言うのもなんだけど、戦士としては一流、魔道士としては超特級の
ごく普通の美少女。
シユミと実益を兼ねて、盗賊いぢめに日々いそんでいる（悪党に人権は
ないっ!!）。
あたしのウデと魅力をウワサに聞いて、やっかいごとを相談にくる人も数
多い。
もちろん、たいがいの事はあっさり片付けて、メテオシメテタシなことは
言うまでもない（……まあ……ときには……その……そう、この世に完璧な
人間なんていないわっ!!）。
今回、そのあたしの活躍を〈ばそこん・げーむ〉にしたいとがいうオッサ
ン（16歳のオトメから見れば、20歳以上の男は、みな『オッサン』である）
が伝説の極上ケーキを持ってやってきた。
あたしが引き受けてしまったのは、いうまでもない。でも、どんなことを
やらされるのかまでは聞いてないので、ちょっぴり不安……。
それからぐねぐねも、「不正こびー」なんぞをしようとは思わないように。
竜破斬をぶちくわすとは言わないけれど、あなたも夜な夜な枕元で正義の
使者フィル王子が立つのはいやでしょ……。これは、売り上げの何割かが、
あたしの懐に入ってくるから……などというセコい理由からでは断じてな
い。……おねがひ、信じて♡

※このリナ=インバースはフィクションです。実際の人物、団体、事件等とは一切関係ありません。もしも関係するようなら、それは偶然の一致です。見逃してください。

CONTENTS

STORY..... 3

ゲーム解説..... 4

はじめに／ゲームの内容物／対応機種／起動方法

ゲームの流れ..... 6

ウェルナン・の街／酒場／教会／レストラン／パーティ編制／
宿屋／情報屋／セーブ＆ロード／道具屋／アイテム一覧

冒険の始まり..... 10

移動モード／2Dマップの見方／移動中のトラップ／
キャンプモード／戦闘モード／戦闘アイコン／魔法アイコン／
リナ=インバース魔法一覧／敵モンスター／モンスター紹介／
イベントモード／攻略のポイント／マップ構成

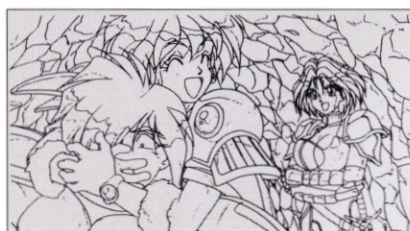
キャラクター紹介..... 18

メインキャラクター／
オリジナルキャラクター／
サブキャラクター

ハードディスクユーザーの方へ..... 25

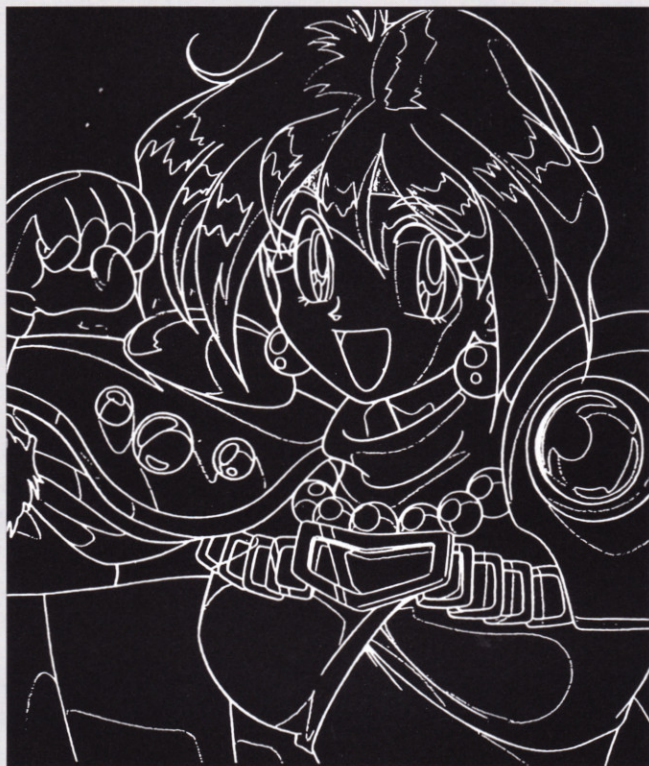
使用上の注意／ユーザーサポート..... 26

GAME STAFF／奥付..... 27



HAJIME KANZAKA & RUI ARAIZUMI PRESENTS

SLAYERS



STORY

時はいつか。所はどこか。

幾つもの王国が林立するこの大陸は、魔法とモンスターに彩られた冒険の地。
ある者は野望の剣を持って戦い、ある者は平和に暮らして生涯を過ごす。
そんな地を旅する少女と青年がいた。

「悪党に人権はないっ！」

少女の名はリナ=インバース。

魔道士にして剣士、その腕前は超特級。ただし胸に多少の難あり。

「えーと……なんだっけな？」

青年の名はガウリイ=ガブリエフ。

比類なき剣技を見せる好漢。ただし記憶力に多少の難あり。

二人の通る道、常に騒動と事件が起きる。

……そして今日もまた、新たな冒険の風が吹く。

ゲーム解説

はじめに

本ゲーム『スレイヤーズ』は、全4章からなる3DダンジョンタイプのRPG（ロールプレイング・ゲーム）です。

プレイヤーであるあなたは、究極美少女魔道士リナ＝インバースとなって、ガウリイやナーガ等、心強い(?)仲間たちとパーティを組み、伝説の真竜を求める旅に出ることになります。

ゲームの内容物

このゲームのパッケージには以下のものが入っています。ゲームを始める前にご確認ください。

●本マニュアル	1冊
●ゲームディスクA～F	各1枚
●アンケートハガキ	1枚

対応機種：このゲームは以下の機種に対応しています

■NEC

PC-9801 V X / R X / R S / R A / D X / D S / D A

F X / F S / F A / B X / B S / B A

PC-9801 U X / E X / E S / U F / C S / U S / G S

PC-9821 S / C e / C e 2 / C s / C s 2 / A e / A s

A P / A P / A f / B e / B s / B p

■EPSON

PC-286 X / V / V E / V F / V S / V X / V G / V J

U S / U X / C

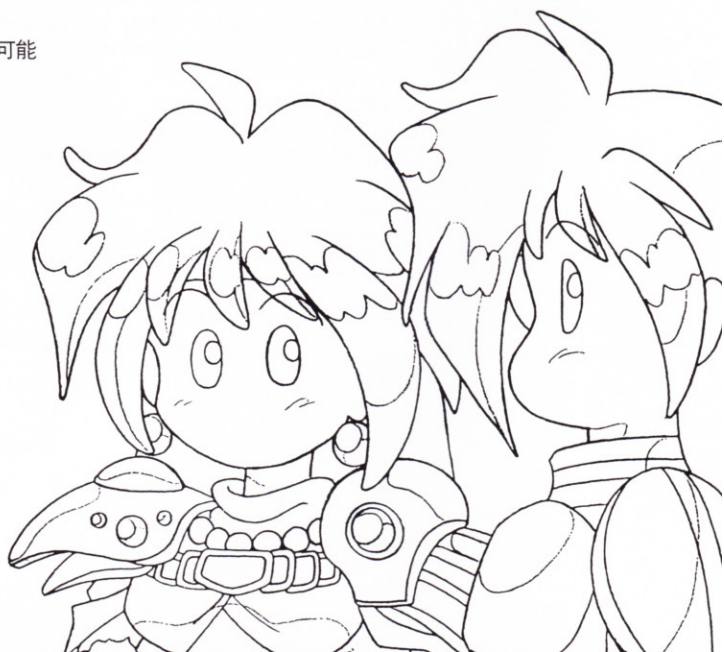
PC-386 V / V R / G / S / G S / G E / M / P

PC-486 G R / G F / P / S E / S R / H X / H G

- CPUがV30の機種には対応していません。
- ノートパソコンには対応していません
- ディスクベースでゲームをする場合には、ドライブが2基必要です(純正ドライブ以外での動作保証はいたしかねます)
- ハードディスク対応(詳しくは、25ページの『ハードディスクインストール』をご覧ください)

作動環境：以下の条件、周辺機器が必要です

- 640KB以上の本体メモリ容量
- バスマウス必須(本ゲームは、キーボード上の操作はできません。また、シリアルマウスには対応していません)
- アナログRGB対応400ラインカラーディスプレイ(ハイレゾモードには対応していません)
- FM音源ボード(音源ボードがない場合でもプレイは可能ですがBGMと効果音はカットされます)



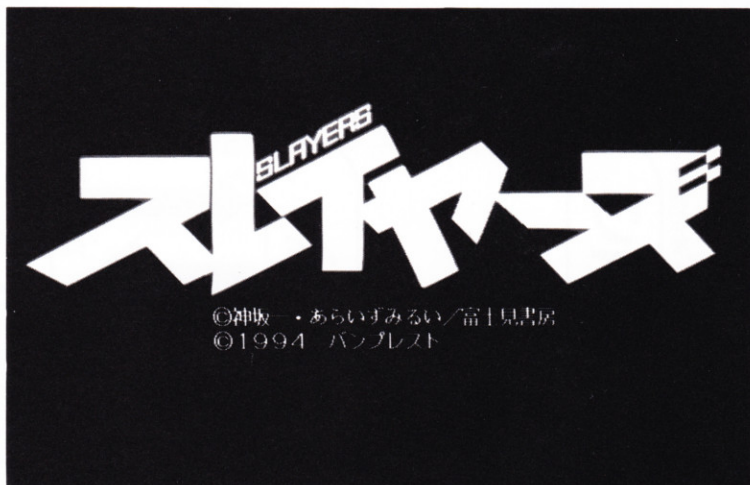
1. 初めてプレイする場合

お手持ちの機種のドライブ1に『ディスクA』を、ドライブ2に『ディスクB』を入れて、本体のリセットボタンを押して立ち上げてください。電源を入れていないと不幸です。

しばらくするとプロローグが始まり、そのままゲームがスタートします。見ていただけていいので、楽チンです。

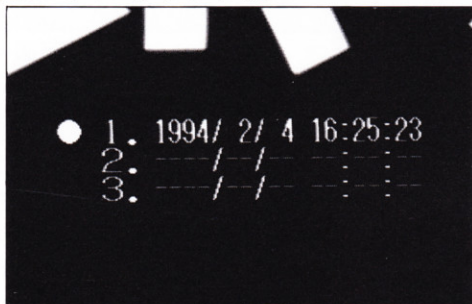
※この時点で、マウスをクリックすると、ゲームタイトルまで表示がスキップされます。面倒な時は、どんどんやってください。でも、初めてゲームをする時くらいは、見てほしいなあと思います。

※ゲーム起動時には、必ず『ディスクA』と『ディスクB』を本体に差し込んでからスタートさせてください。片一方のディスクのみや、他のディスクを入れて起動させると、ゲームが正常に動作しない恐れがあります。当たり前ですが、一応気をつけてください。



[ゲームタイトル画面]

[セーブデータウィンドウ]



※上の写真のウィンドウには、一番上の項目にセーブデータが記録されており、その他には記憶されていません。

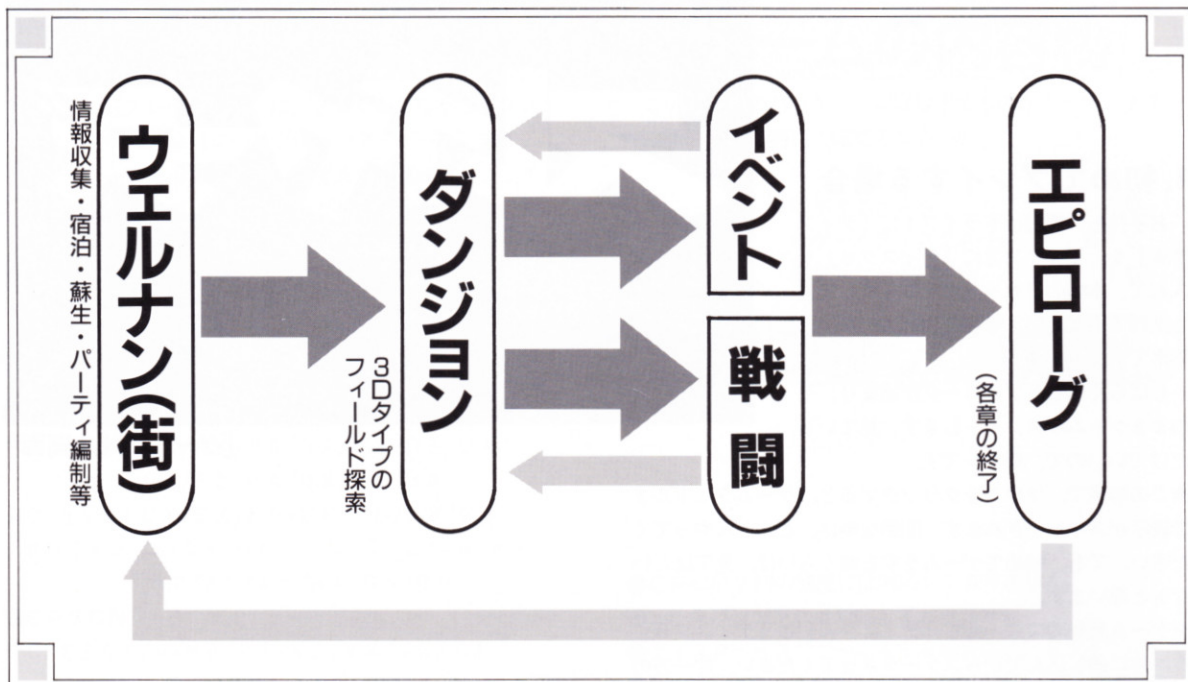
2. セーブした続きをプレイする場合

本ゲームは、3つのデータをセーブできます。セーブした続きからプレイする場合は、ゲームのタイトル画面でコンテニューの表示が出ますので、カーソルを合わせてセーブデータウィンドウを開いてください。

ウィンドウ内の項目に合わせてマウスを左クリックするとセーブ時点からゲームが再開できます。セーブされているデータには、日時が表示されていますので目安になるでしょう。(セーブ、ロードの詳しい方法は8ページをご覧ください。)

※日時が書き込まれていないデータも、左クリックすることでプレイが可能ですが、ゲームスタート時と同じ状態から始まることになります。

ゲームの流れ



ウェルナンの街



【ウェルナンの街の全体画面】

- ①酒場 ②宿屋 ③教会
- ④道具屋 ⑤レストラン
- ⑥情報屋 ⑦街から出る

このゲームのメイン画面で、リナたちの活動拠点となるウェルナンの街の全景が描かれています。街には、様々な施設があり、ゲームのセーブやロード、アイテムの購入、情報収集、パーティ編制などを行ってゲームを進めることになります。

各施設に入るためには、その施設の絵にリナの姿をしたマウスカーソルを合わせてマウスを左クリックしてください。

※マウスを合わせるだけで、その建物がどんな施設なのか、中央下のウィンドウに表示されます。ユーザーフレンドリーなシステムですね♡

※リナちゃんカーソルは、移動させることによってチョコマカ動きます。街を散歩させるのも、オツツもんです。



[酒場画面]



[教会画面]



[レストラン画面]

●酒 場

ものすご〜く、普通の酒場です。もちろんお酒を飲む場所ですが、リナはピチピチの16歳(死語)なので、カウンターのおねーさんは飲ませてくれません。

また、カウンターには、金魚のフン……いや、白蛇のナーガと、歩く鋳物男……じゃない、放浪の魔法剣士ゼルガディスがいいます。

●教 会

RPGにありがちな教会です。信心深くないリナには興味の無い場所ですが、パーティの仲間が死亡したりすると、蘇生するために行かなければなりません。もちろんお金を取られます。悲しいですね。ここにも、リナの知り合いの、アメリカ、シルフィール、ミーナの3人がいます。リナは行くのを嫌がるかも知れませんが、ゲームクリアのために我慢させましょう。

●レストラン

おいしい物を食べて、明日への活力をつける場所です。ついでにHP(体力)も回復しますが、一人50金(リーブ)かかります。さらに、お店の中には可愛いウェイトレスもいますが、喜ぶのはガウリイだけでしょう。また、店内にはレミーとフィリオネル王子がいつでも食事をしています。請求書がこっちにくることはありませんから、心配いりません。ちなみに、タダで食事をすることはできません。皿洗いのバイトもありません。お金を貯めましょう。

パーティ編制

リナは、上で紹介した施設にいる仲間を一人だけパーティに入れることができます。施設に入ると、メッセージウィンドウに『仲間にする』が表示されますので、そこにカーソルを合わせてマウスを左クリックしてください。

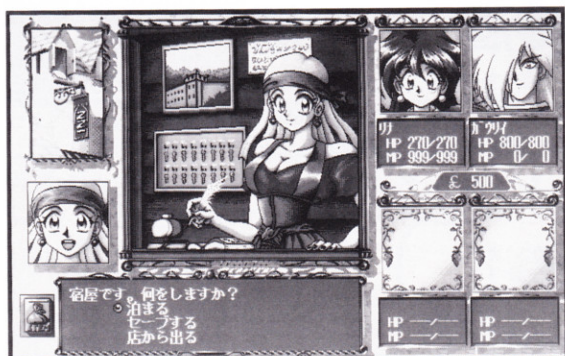
あとは画面上にいるキャラクターをマウスで指名するだけです。指名されたメンバーは、なんかやや言いますが、ちゃんと仲間になるので安心です。もちろん、誰も仲間になくても構いません。

(店員が仲間になるという裏ワザは……ありません)

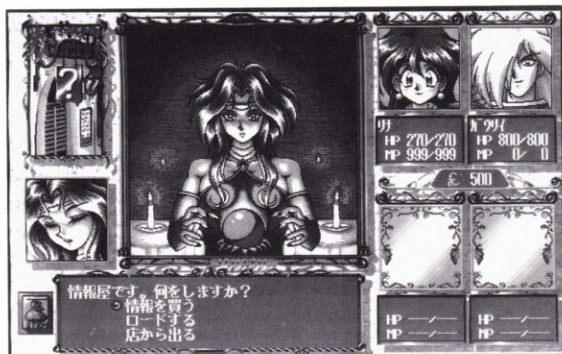
4つある仲間のスペースの最後には、各エピソードで仲間になってくれるオリジナルキャラが入ります。各エピソードのイベントで勝手に仲間になりますので、こればかりはどうしようもありません。諦めて連れてってください。どうしても嫌だという人は、速攻でクリアしましょう。



[パーティ編制画面]



[宿屋画面]



[情報屋画面]

●宿 屋

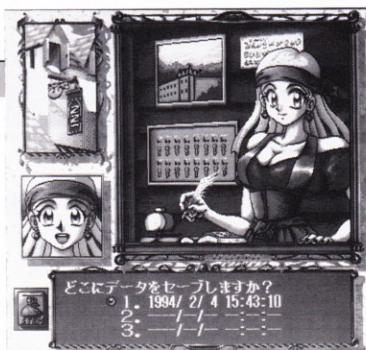
お金を払って部屋を借りる施設です。どんな瀕死の状態でも一晩寝ればたちまち直ってしまうという、奇跡のような宿屋です。また、本ゲームは、システムに『時間』の概念がありませんので、何回でも泊られます。でも、ゲーム・ストーリーでは数日しか経っていません。不思議です。宿泊料金が高めなのは、リナとガウリイが別々の部屋に泊まるからで、決して一つのベッドで寝ているわけではありません。※パーティメンバーが増えれば、その人数分だけ宿屋の料金も高くなります。

●情 報 屋

文字通り情報を買うお店です。普通のRPGだと、街の人に話しかけるだけで、余計なことまでべらべら話してくれますが、ウェルナンの街の人々はみんな無口です。ですから、情報はお金を払って買わなくてはなりません。情報がなくてもゲームを進めることはできますが、途中でどうしていいかわからなくなったときなどに利用してください。

情報の中にはあまり役に立たないものもありますが、怒ってパソコンを殴ったりするのは止めましょう。後々、役に立つこともありますから、メモなど取っておくのが生活の知恵というものです。

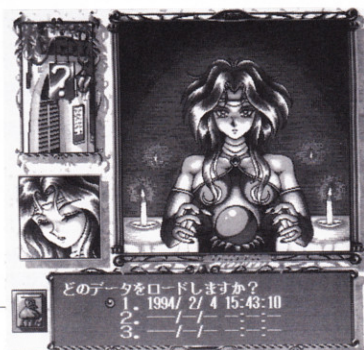
[セーブ画面]



セーブ & ロード

上で紹介した宿屋はセーブを、情報屋はロードを行うことができます。宿屋のセーブはなんとなくわかりますが、情報屋でロードできるのは不思議です。でも、ないよりはあったほうがいいですね。

どちらも、お金はかかりませんのでドンドン活用しましょう。もちろん、ゲームを終了する前には、か・な・ら・ずセーブしてね♡(リナからのお願い♡)



[ロード画面]

●道具屋

冒険に必要なものを売ってくれるお店です。生活に必要なものはなんにも売っていません。ウェルナンの人はどうやって生活しているんでしょう？ 謎です。

まあ、それはともかく、売っている物と効果のリストを下の表にまとめておきましたので、参考にしてください。

※店員が女の子なのはお約束です。



[道具屋画面]

■アイテム一覧

	名 前	効 果	値 段	使用場所
	ヒールポーション	体力を一定量回復させます	5円	両 用
	メル・リーフ	毒、麻痺の回復薬です	6円	戦闘中
	チョッピング・ライト	気絶、眠りの回復薬です	8円	戦闘中
	タリスマン	魔法の威力を強化します	10円	戦闘中
	風神の衣	素早さが上がります	12円	戦闘中
	ブロッケン・アイ	敵モンスターのステータスが見れます	15円	戦闘中
	運命のコイン	HPが最大か1のどちらかに	20円	戦闘中
	スナップナイフ	使い捨ての投げ武器です	25円	戦闘中
	銀の十字架	敵モンスターと遭遇しなくなります	150円	移動中
	ハイポーション	HPが最大まで回復します	80円	両 用
	ウェルナンの香り	ウェルナンの街まで一気に戻れます	100円	移動中
	白地図	ダンジョン1階分の地図を完成させます	500円	移動中

●パーティが持てるアイテムは、一種類につき最大99個までです。99を越える買い物になる場合は、99になるように自動修正されます。また、お金が足りない場合も、買える範囲の最大数に自動修正されます。

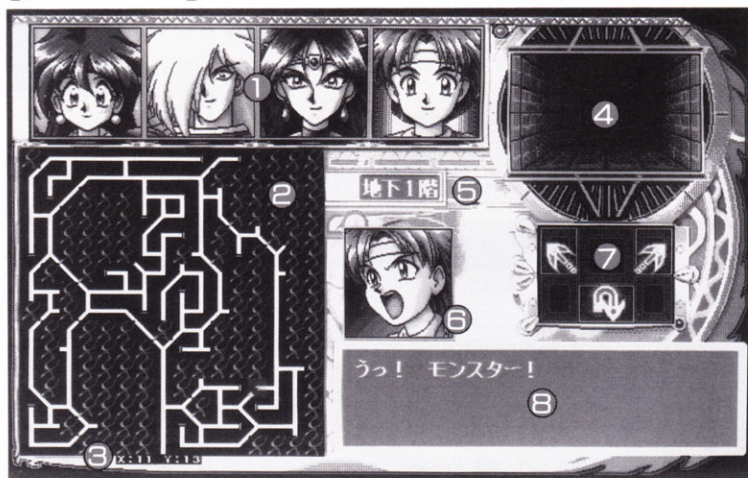
●アイテムはパーティ全員の共有物です。リナ（＝あなた）が使用しなくても、仲間が勝手に使ってしまう、無くなっている場合がありますので注意して下さい。

●「タリスマン」は持っているだけで効果のあるアイテムです。コマンドで使用する必要はありませんが、魔法を使うとどんどん減りますので、遠出する時は沢山買い込みましょう。

冒険の始まり

移動モード

[移動モード画面]



街で冒険の準備が整ったら、いよいよダンジョンへ突入です。ダンジョン内は、戦闘あり、イベントあり、涙あり、笑いあり、お色気ありの悶鍋状態です。

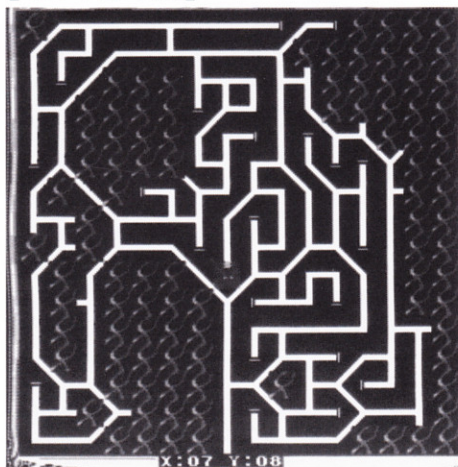
これから説明する操作方法で、『スレイヤーズ』の世界をよりスリリングに楽しんでください。

移動モードでできることは、①移動する、②キャンプに入る、③移動時のアイテム＆魔法を使うの3種類です。これらを使いこなせば、あなたは『スレイヤーズ』移動モードのエキスパートになります。あくまで、移動モードのみですが……。

- ①パーティキャラクター
- ②2Dマップ画面
- ③2Dマップ座標
- ④3D画面

- ⑤階数表示ウィンドウ
- ⑥メッセージ用フェイス
- ⑦移動コンソール
- ⑧メッセージウィンドウ

[2Dマップ画面]



※オートマッピング機能の特徴——なんと、歩けば歩くほどマップが見えるのです! 親切な妖精さんがマッピングしてくれてるとしか思えません。

●2Dマップ画面の見方

2Dマップ画面は、今流行りのオートマッピングです。しかも、一端ゲームを終えてもデータをロードすれば、行ったことのあるダンジョンのマップは見れるという、すぐれものの機能……名付けて『行ったことある場所なら見れちゃうよシステム』です。

キャラクターの移動は、『移動コンソール』をマウスで左クリックして進めていきます。行ける方向のキーだけが光るという親切設計で、もはや敵なしです。

ただし、自分がどの方向へ向かっているのかを理解しておかないと、あらぬ方向へ行ってしまうので注意してください。方向音痴な人は、このゲームをすることで、症状がかなり緩和されるでしょう。(医学にも貢献する『スレイヤーズ』!)

●移動中のトラップ

マップ上にはいろいろなトラップがありますので、十分注意してください。例えば……、

- 通るとダメージを受けるダメージ床
- 魔力が半減してしまうルーンブレイカー地帯
- どこに飛ばされるかわからないワープゾーン
- ……等があります。

そのかわりと言ってはなんですが、

- 楽しく愉快的な温泉（体力＆魔力の全回復）
- 黙って拾っても怒られない宝箱
- ……があります。

ジャンジャン見つけてウハウハしてください。

※階段とワープゾーンは、一度通れば2Dマップ画面上に表示されるので、安心してトラップに引っかかりましょう♡

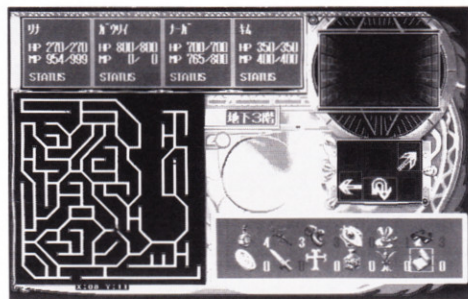


〔温泉シーン〕

キャンプモード

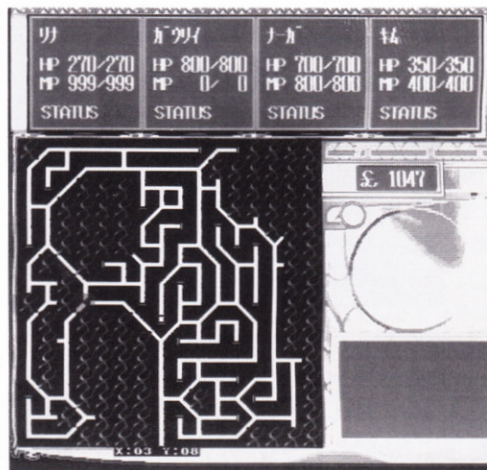
ああっ、今、リナの体力はどのくらいなんだ？ わかんない、わかんない！ と、いう時に必要なのがこのキャンプ画面です。『スレイヤーズ』の世界のステータスは他のRPGと違ってHP（体力）とMP（マジックポイント）、後は階数表示ウィンドウの場所に所持金が表示されるだけです。非常にシンプルです。見やすいですね。

キャンプモードの入りは、画面左上にあるキャラクターの顔をマウスで左クリックするだけ。これまたシンプル。



〔アイテム＆魔法使用画面〕

※キャンプモードに入ると、キャラクターたちが「一歩動いた」と認識されます。つまり、ダメージゾーンでステータスを見て、移動モードに戻った時、またダメージを受けてしまうのです。これは、まさに「ダブルトラップ」状態。非常に危険ですので、これらのコマンドは安全な場所で行ってください。もし、間違っそうなった場合は「しまった！／」と叫んで下さい。



〔キャンプモード画面〕

また、移動時にアイテムや魔法を使用する時には、マウスを右クリックすればオーケー。『アイテムを使う』『魔法を使う』のコマンドがでけますので、好きな方を左クリックしてください。間違って押してしまったら、もう一度右クリックすれば、はい、元通り。いいですね？

ただ、魔法やアイテムの種類によっては、誰が使い、誰に使用するかを聞いてきますので、その場合は画面左上のキャラクターの顔を左クリックしてください。

戦闘モード



[戦闘モード画面]

戦闘モードでは、リナ以外のキャラクターは全てオートで動きます。「命令させろ」なんてコマンドはありません。みんな自分の考えを持って行動するのです。(何も考えていないキャラクターもいますが……)

仲間になるキャラクターの中には、役に立たないキャラもいますし、強力すぎるキャラもいます。しかし、そんなことは関係ありません。自分の気に入ったキャラクターを連れて冒険の旅に出てください。『スレイヤーズ』の世界を楽しむことがこのゲームの目的なのですから……。

(なんか、真面目なこと言ってるぞ……)

- ①敵モンスター表示画面
- ②敵モンスターパラメーター
- ③キャラクターステータス
- ④キャラクター表示画面
- ⑤メッセージウィンドウ
- ⑥各種アイコン表示画面



勝手に動かないで
よおおおっ!!!!

▲泣いてますが……。



[攻撃目標指定画面]

RPGの醍醐味、なくてはならない戦闘です。普通はチマチマ、ザコモンスターを倒して経験値を稼いでレベルアップするところですが、最強美少女魔道士リナ=インバース(と、その仲間たち)にそんなものは必要ありません。バンバン魔法を使って、軽〜くやつつけてください。ただし、HPとMPだけには注意してくださいね。

●戦闘アイコン

戦闘のプロセスは、各アイコンに示された行動をリナに指示し、モンスターを倒すことです。間違っても、『男装する』『裸で踊る』等のアイコンはありません。

リナの攻撃には、単体攻撃と全体攻撃があります。単体攻撃の場合は、敵モンスターのパラメーター部をクリックして、どの敵に攻撃をするのか決定してください。味方を攻撃するなんてことはできません。しないでね。

戦闘モードに表示されているアイコンの意味は、以下の表にまとめてありますので、参考にしてください。



「FIGHT!」と書いてありますが、リナの持っているショートソードで戦うことを意味しています。



モンスターから逃げ出す時に使用します。回り込まれたとか言われる時がありますが、まあ、お約束です。



モンスターを捕まえる時に使用します。あるイベントで、モンスターを捕らえるように言われ、その後、捕獲可能なモンスターに遭遇した時だけ、このアイコンが光ります。※捕らえる時は、敵モンスターのHPを減らしてからでないといけません。間違って殺してしまった時には、再チャレンジしてください。強すぎるのも困ったものだ……という訳です。教訓ですね。

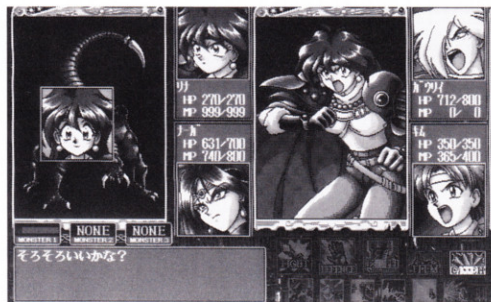


文字通り防御です。敵の攻撃を受けてもダメージが半分で済みますが、魔法には効果がありません。



持っているアイテムを使用します。戦闘中に使えないアイテムは、個数が赤い数字で表示されます。

「モンスター捕獲画面」



●魔法アイコン

リナ=インバースは、様々な魔法を駆使しますが、それらの魔法は6つの属性に分けられており、その中から適切な魔法を選んで敵モンスターに攻撃をします。リナの魔法はゲーム中で使用できるものだけではないのですが、とりあえずこれだけあれば無敵です。安心して戦ってください。

属性アイコンをクリックすると、メッセージウィンドウにその属性の魔法一覧、消費MPと攻撃対象を示すアイコンがでてきます。属性のアイコンは以下の通りです。



大地を司る魔法の属性を表しています。ダンジョン内で使っても平気なようにリナが調節しています。(7種類)



水や氷を司る魔法の属性を表しています。火の性質を持つモンスターに有効なのは言うまでもありません。(6種類)



炎を司る魔法の属性を表しています。リナのお得意の「炎の矢」もこのアイコン内にあります。(6種類)



風・雷を司る魔法の属性を表しています。素早さアップから命中率アップまで、補助魔法が多いのが特徴。(10種類)



治療や回復など白魔法の属性を表しています。リナはあまり得意ではありません。(1種類)



魔に近い黒魔法の属性を表しています。リナの最高魔法『竜破斬』もこの属性の中にあります。(7種類)

●リナ=インバース魔法一覧

属性	魔法	攻撃力	消費MP	効果（効果範囲）
地	地精道（ベフィス・プリング）	なし	20	麻痺
	炸弾陣（ディル・ブランド）	弱	25	全体
	地雷波（ダグ・ウェイブ）	弱	15	
	爆裂陣（メガ・ブランド）	弱	65	全体
	黒魔波動（ブラスト・ウェイブ）	中	80	
	冥王降魔陣（ラグナ・ブラスト）	強	140	
	蓮獄火炎陣（ブレイブ・ハウル）	中	120	全体
水	氷窟鳶（ヴァン・レイル）	なし	20	麻痺
	結波冷断（ライブリム）	中	75	
	碎氷塵（グレイ・バスター）	弱	35	
	氷の矢（フリーズ・アロー）	弱	35	全体
	氷の槍（アイシクル・ランス）	中	45	
	霸王氷河烈（ダイナスト・プレス）	強	120	
火	炎の矢（フレア・アロー）	弱	35	
	炎熱鞭（バム・ロッド）	弱	40	
	火炎球（ファイアー・ボール）	弱	45	全体
	炎の槍（フレア・ランス）	中	45	
	炎裂壁（バルス・ウォール）	中	70	
	魔竜烈火咆（ガーヴ・フレア）	強	160	
風	翔封界（レイ・ウイング）	なし	10	素早さアップ
	浮遊（レビテーション）	なし	10	命中率アップ
	明り（ライティング）	なし	15	麻痺
	風牙斬（ブラム・ファンク）	弱	5	
	爆風弾（ブラム・ガッシュ）	弱	15	
	雷撃（モノボルト）	弱	30	
	振動弾（ダム・プラス）	中	50	
	魔風（ディム・ウイン）	弱	10	
	雷撃破（ディグ・ヴォルト）	弱	45	
	霸王雷撃陣（ダイナスト・プラス）	強	140	
白	治癒（リカバリー）	なし	20	回復
黒	眠り（スリーピング）	なし	35	眠り
	影縛り（シャドウ・スナップ）	なし	40	麻痺
	塵化滅（アッシャー・ディスト）	中	120	
	烈閃槍（エルメキア・ランス）	中	75	
	青魔烈弾波（ブラム・ブレイザー）	弱	50	全体
	餓竜咬（ディスファング）	弱	80	全体
	竜破斬（ドラグ・スレイブ）	最強	350	全体

●上の表はリナが使用できる魔法だけで、ナーガやゼルガデイスが使用する魔法は載っていません。どんな魔法が出てくるかお楽しみ、ということですね……。

敵モンスター

リナにあっさり倒されてしまう、不幸な敵モンスターたちです。あまりに不幸すぎて目もあてられないのですが、中には魔法に対する耐性を持っているやっかいな敵もいます。

そこで、この教訓、

『敵を知り、己を知れば百戦危うからず』(Bノ孫子)

自分のパラメーターと敵のパラメーター、そして特徴さえつかんでしまえば怖い者なしということです。

(歴史にも役立つ『スレイヤーズ』!)



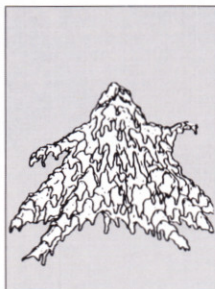
●モンスター紹介

[敵モンスター画面]



■ゴブリン

〔HP:150×3 耐性:風〕
RPGには必ず登場するザコ・モンスターの代表格です。彼らがいないとゲームが始まりません。大抵3匹まとめて行動しています。



■スライム

〔HP:350 耐性:氷、風〕
ゼリー状の細胞体、RPG界で無敵の人気を誇るモンスターです。合体して大きくなるなんてことはありません。



■ガーゴイル

〔HP:250×2 耐性:地、火〕
有翼獣の代表的なモンスターです。ゲーム中ではペアを組んで登場します。別に夫婦というわけではないと思います。



■ファントム

〔HP:350 耐性:火、水、風〕
ダンジョン内をさまよう亡霊で、魔法が効きにくいモンスターです。なにしろ、死んじゃってますから……。



■暗殺者(アサシン)

〔HP:180×3 耐性:風〕
誰に頼まれたかはわかりませんが、リナたちを襲ってきます。通常攻撃よりも魔法が有効です。



■ウィーグ

〔HP:350 耐性:水、風〕
鋭いカギ爪を持った有翼獣です。見るからに強そうですが、所詮リナの敵ではありません。



■ラミア

〔HP:500 耐性:風〕
相手を魅了する攻撃を得意とするモンスターで、その容貌から男性ファンが多いことでも有名です。



■騎士

〔HP:300×2 耐性:火、風〕
名誉と騎士道を重んじる戦士です。リナを襲う理由はわかりませんが、かわいいので許してください。



■魔道士

〔HP:450 耐性:地、風〕
リナと同じ魔道士です。魔法を使って攻撃してきますのでパーティに注意を促しましょう。(どうやって……?)



■エルフ

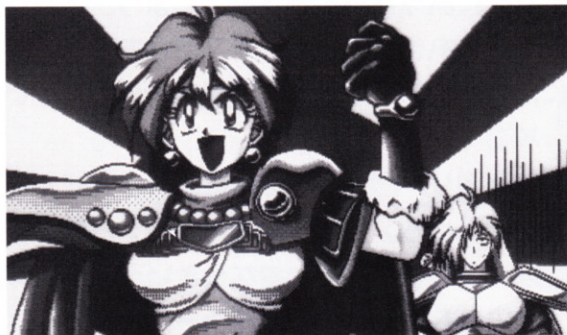
〔HP:550 耐性:水、風〕
物語によっては、味方だったり、ヒロインだったりしますが、本ゲームではただの敵です。倒してください。

●アイテムの「ブロッキン・アイ」を使用すれば、敵モンスターの特徴やHPを調べることができます。

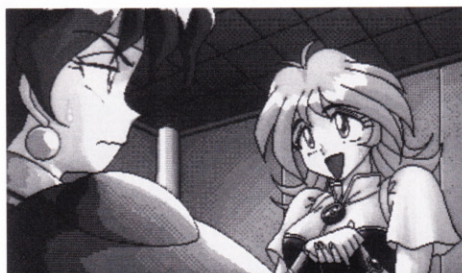
イベントモード

『スレイヤーズ』の世界を美しいビジュアルと文字で華やかに彩るのが、このイベントモードです。

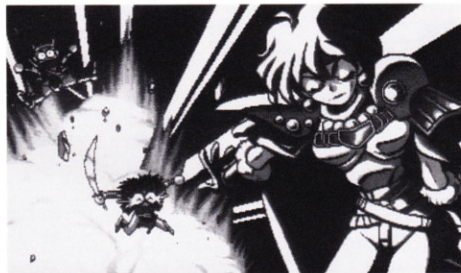
連れていった仲間によって、ドラマのメッセージ等が微妙に変化しますので、お気に入りのキャラクターを連れて行けば楽しさが倍増します。(当社比1.5倍)



[イベントモード画面]



※ゲームのみのオリジナルキャラクターが仲間になるのもこのイベントモードで行われます。



攻略のポイント

●お金のよりよい使い方

お金を稼ぐ方法は、モンスターを倒すか、宝箱をとるかのどちらかです。(何故、モンスターを倒すとお金が貰えるのか? ……深く考えちゃ、ダ・メ♡)

お金の有効な利用方法は、アイテムを買う、宿屋に泊まってHPとMPを回復する、の2点です。お金がたまったら、迷わずアイテムを購入しましょう。

アイテムの中でも、特に入手しておきたいのは……、

- ①銀の十字架
- ②ウェルナンの香り
- ③ハイポーション
- ④運命のコイン

……の4つが有力です。

※ただし、第1章はモンスターを捕まえるお話ですので、銀の十字架を使い続けると、モンスターが出現せず、不幸な事になります。これだけは気をつけてくださいね♡

●白地図——それは究極の選択

アイテムにある白地図、それは、パーティがいる階の2Dマップが全部見れるというすぐれもののアイテムです。

しかし、このアイテムを使って2Dマップを開いてしまうと、自分がどのルートを通ったのか、わからなくなってしまいます。もしかしたら、自分が通ってない場所があって、そこでイベントが発生するとしたら……。

考えただけで不幸です。不幸すぎます。

ですから白地図は、どうしようもないという状況でしか使わないほうがいいでしょう。

※白地図を使って2Dマップを見ると、自分がどのルートを通ったか、わからなくなる可能性があります。

マップ構成

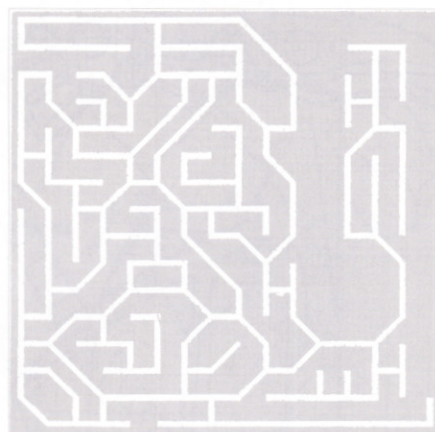
ゲームの第1章の2Dマップ画面です。イベント発生地点や捕獲モンスターの出現場所などをチェックして、ゲーム攻略に役立ててください。(これぞ、攻略本いらずの解説書! スタッフの意気込みを感じますね)



[地下1階]



[地下2階]



[地下3階]



[地下4階]



[地下5階]

キャラクター紹介

まさに個性のバトルロイヤル、といった感のある『スレイヤーズ』のキャラクター。彼らは、影となり、ひなたとなってあなたの冒険の足手まとい……いや、パートナーをつとめる。このコーナーでは、その魅力あふれるキャラクターたちを紹介しよう。

メインキャラクター

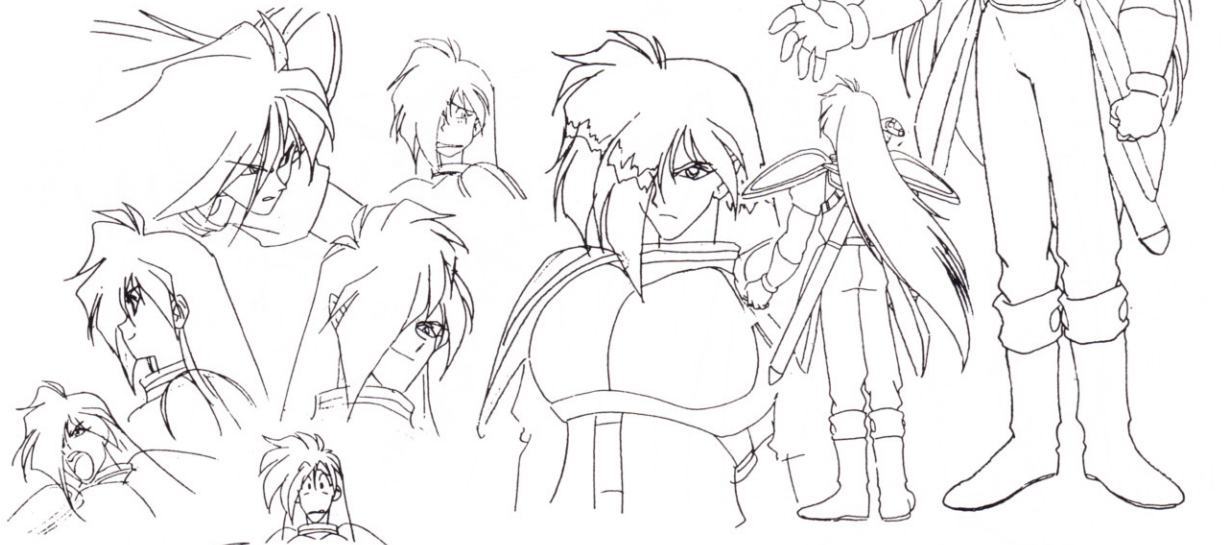
リナ=インバース

言わずと知れた、本編の主人公。魔法研究のために大陸を旅している。強力な攻撃魔法を使い、行く手を遮るザコ悪役どもを叩きのめす。さらに加えて剣の腕も抜群で、彼女に狙われた悪党は、犬に噛まれたと思って泣き寝入りするしかない。その勇名は本人の知らぬところで一人歩きしていて、通り名は「ドラまた（ドラゴンもまたいで通る）リナ」「ロバーズ・キラー（盗賊殺し）」等。本人は否定しているが……当たっている。苦手なものは「故郷のねーちゃん」。



ガウリイ=ガブリエフ

大陸を旅してまわる傭兵。道中でリナと知りあってからは、保護者を自認し、行動を共にしている。剣の腕は超一流で、手にしているロングソードは、柄の部分を外すことで幻の聖剣「光の剣」になる。性格も、いわゆる「いいひと」なのだが、記憶力に多少の難があり、絶妙のタイミングでかますボケは、魔王さえ絶句させる力を持つ。黙って立っていれば美形だし、戦っているぶんには恰好いい。



サーベント

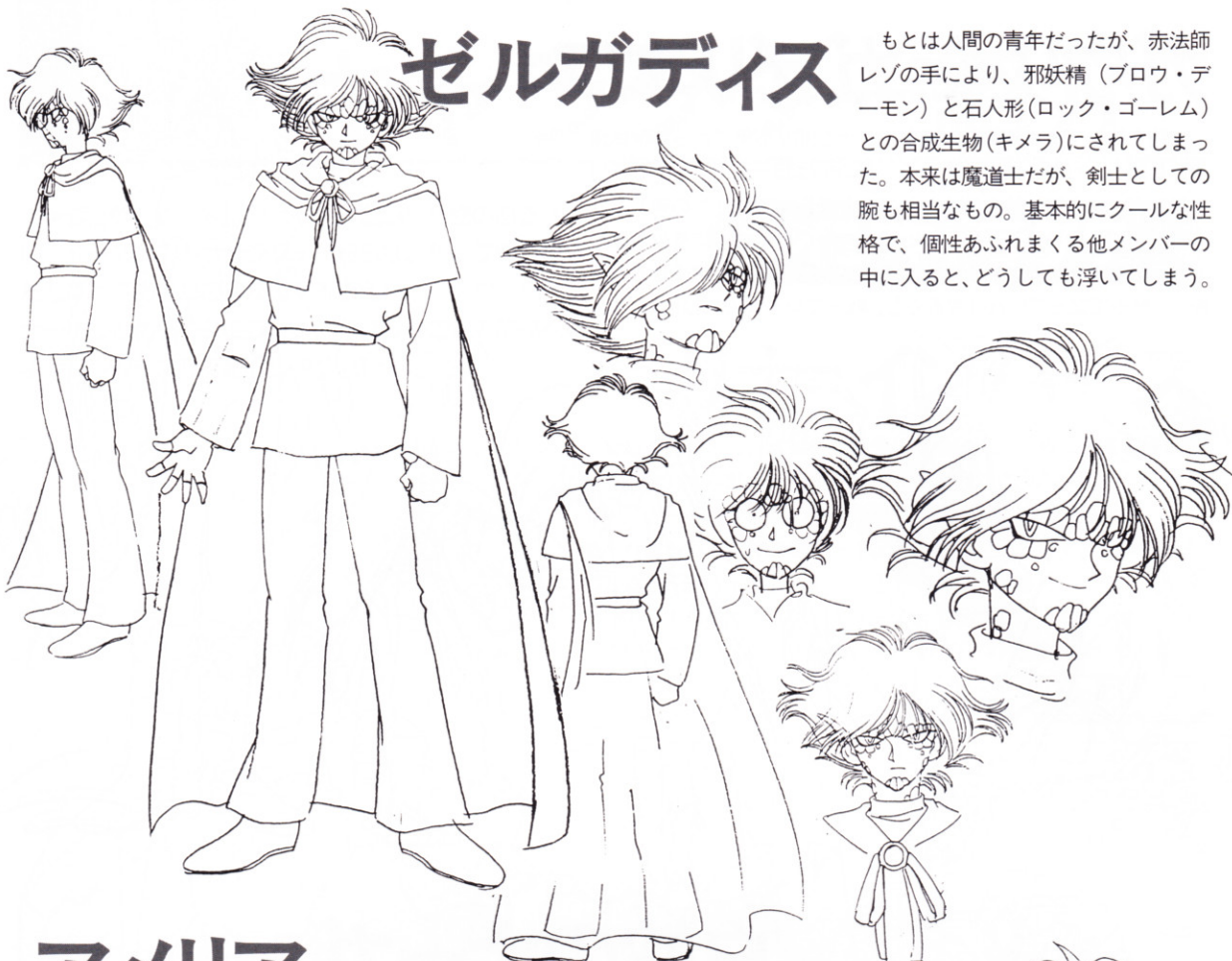
白蛇のナーガ

自称「最強にして無敵の魔道士」、人呼んで「見るからに怪しい謎の痴女」、リナ曰く「金魚のうんち」。魔法はリナに匹敵するほどの腕前だが、そのぶん一般常識が見事に欠落している。後先をまったく考えない性格で、物事を平穩に終わらせたためしが無い。「味方になると恐ろしいが、敵に回すとおもしろい」キャラクター。一方的にリナをライバル視しているが、今のところ勝っているのは胸のサイズぐらいである。



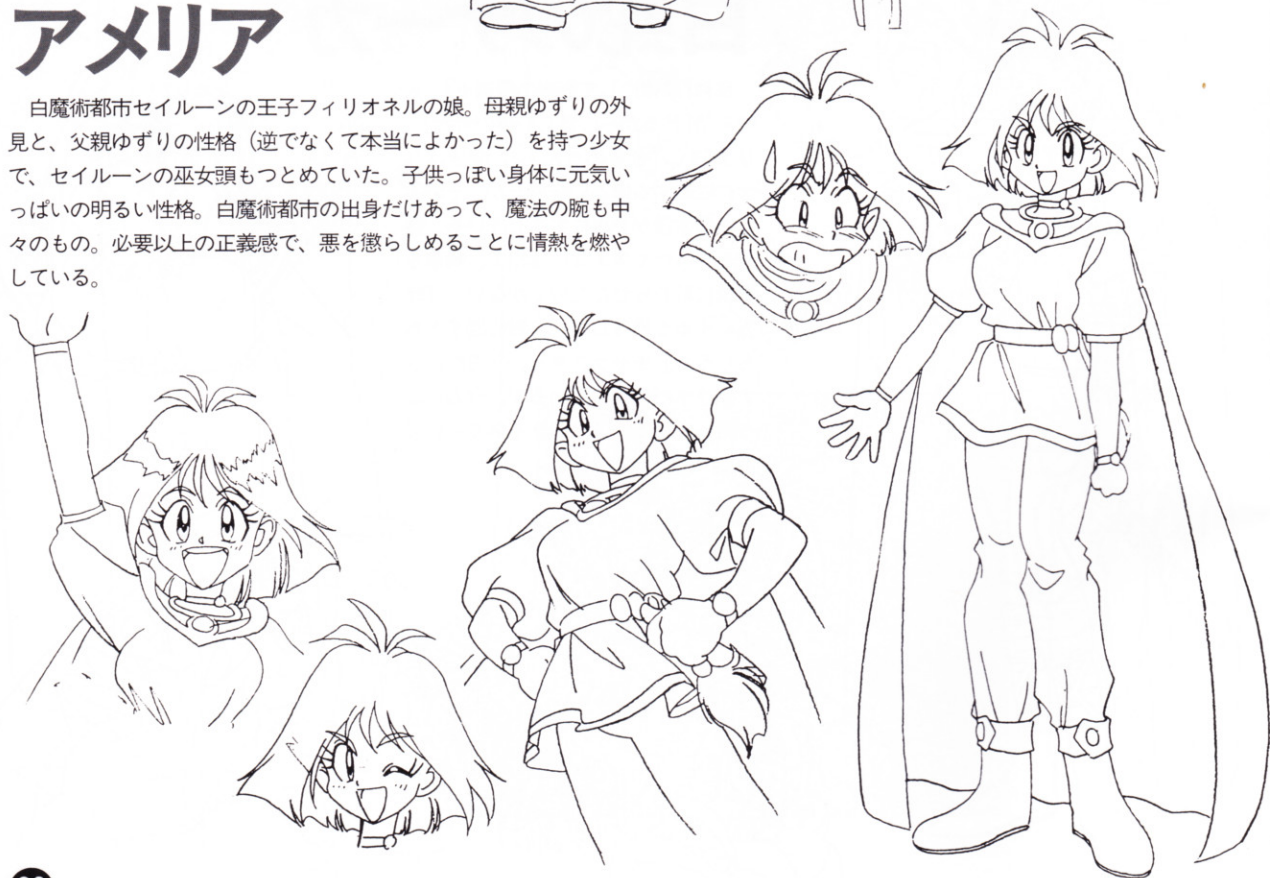
ゼルガディス

もとは人間の青年だったが、赤法師レゾの手により、邪妖精（ブロー・デーモン）と石人形（ロック・ゴーレム）との合成生物（キメラ）にされてしまった。本来は魔道士だが、剣士としての腕も相当なもの。基本的にクールな性格で、個性あふれまくる他メンバーの中に入ると、どうしても浮いてしまう。



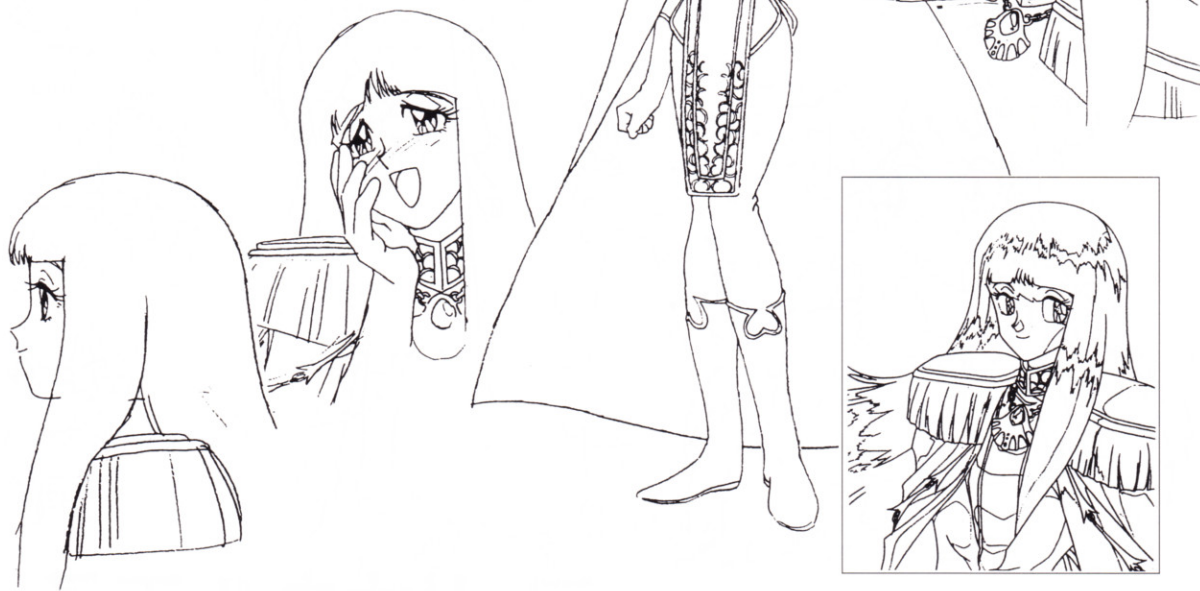
アメリア

白魔術都市セイルーンの王子フィリオネルの娘。母親ゆずりの外見と、父親ゆずりの性格（逆でなくて本当によかった）を持つ少女で、セイルーンの巫女頭もつとめていた。子供っぽい身体に元気いっぱいの明るい性格。白魔術都市の出身だけあって、魔法の腕も中々のもの。必要以上の正義感で、悪を懲らしめることに情熱を燃やしている。



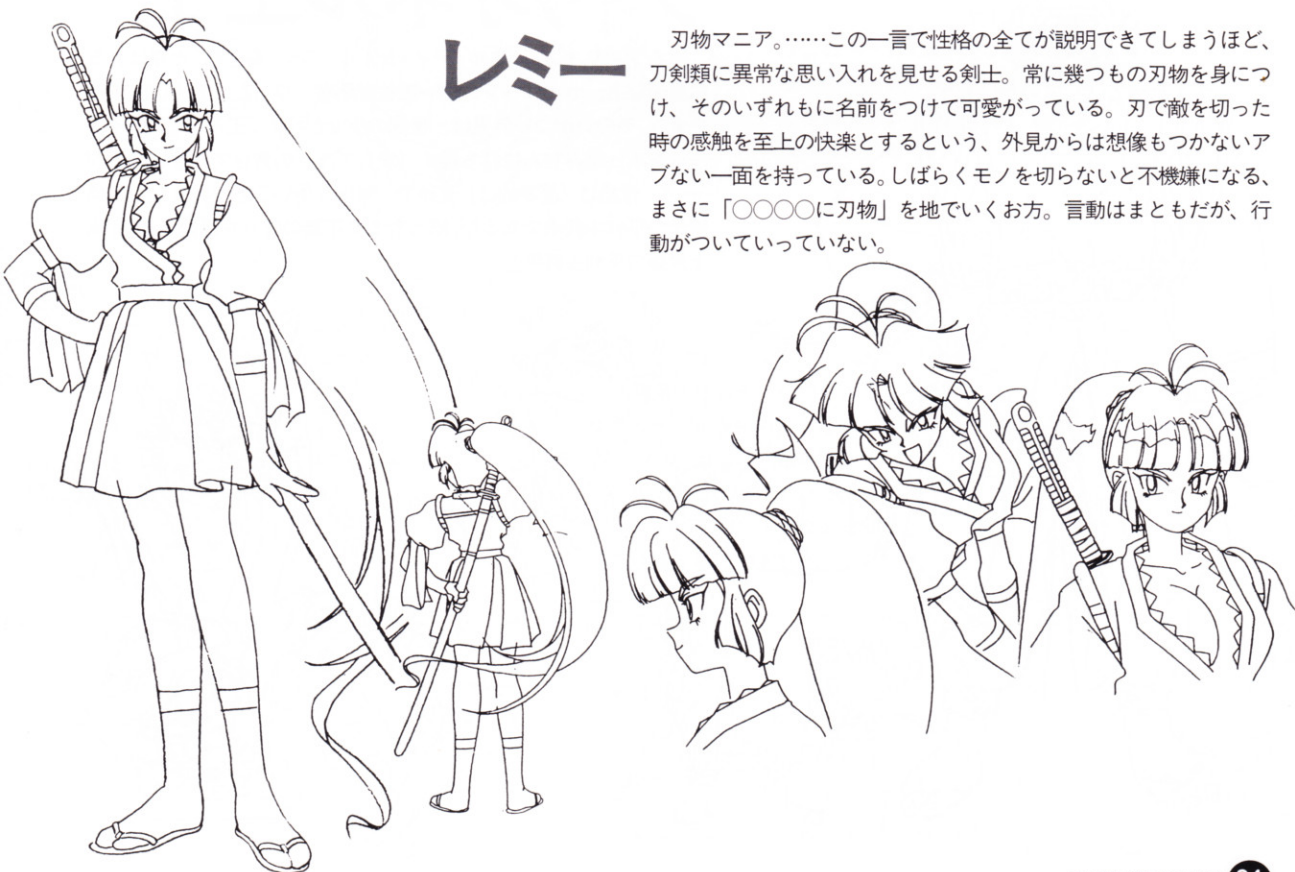
シルフィール

サイラグの見習い神官。物静かそうな外見と素振りは、見る物に真面目な印象を与える………のだが、ガウリイに気があるような素振りを見せたり、“王子”というだけで、まだ見ぬフィル王子に淡い憧れを抱いたり、結構ちゃっかりした性格をしている。治癒魔法を得意とし、瀕死の状態からでも命を救う「蘇生」の魔法も持っている。



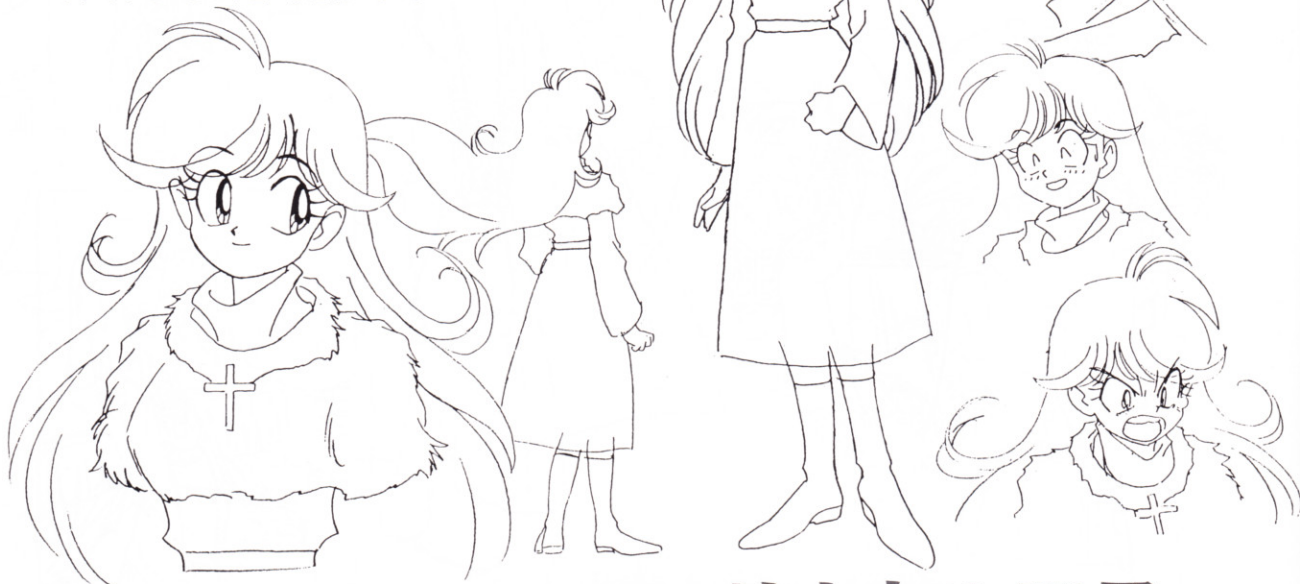
レミー

刃物マニア。……この一言で性格の全てが説明できてしまうほど、刀剣類に異常な思い入れを見せる剣士。常に幾つもの刃物を身につけ、そのいずれにも名前をつけて可愛がっている。刃で敵を切った時の感触を至上の快楽とするという、外見からは想像もつかないアブない一面を持っている。しばらくモノを切らないと不機嫌になる、まさに「〇〇〇〇に刃物」を地で行くお方。言動はまともだが、行動がついていない。



ミーナ

想像力豊かな僧侶の少女。堅苦しい寺院の生活を嫌い、俗世の刺激を求めている。旅の経過を逐一絵日記に記録しているが、その画力が下の下の下であるため、周囲のヒンシュクをかっている。自分にふりかかった災難を陰気な文章で描写して読み上げるという、相手にとってはまことに気が滅入る特技を持つ。被害者意識がやや強いが、リナといると本当に被害者になる。



フィリオネル王子

本名フィリオネル=エル=ディ=セイルーン。“聖王都”と呼ばれる白魔術都市、セイルーンの第一王位継承者。ひらたく言えば“王子さま”。そのいかつい外見は、世間の少女が抱く“王子さま”のイメージを木っ端みじんに打ち砕く（決して本人の責任ではないのだが……）。性格は（基本的に）温和で、無用な争いごとを好まない人格者かつ平和主義者であるが、怒らせると正義の怒りを爆発させる「地上最強の平和主義者」。



オリジナルキャラクター

キム

偉大な魔道士だった両親のあとを継ごうと修業中の少年魔道士。思い込みが強い、自己陶醉しやすい、自分の力量をわきまがつかない、という「あんまり関わりたくない」タイプである。しかし当然、リナたちは彼に関わることに……



マリーン

のほほんとした言動、スローなテンポ、そして不死身の肉体。こうして書くと怪しさ丸出しの「象が踏んでも壊れない」少女。果してその正体は……？ まあ、プレイしてみてください。あ、い……。(マリーン談)



ジュノン

リナたちの前に現れる通りすがりの少女。だが、それだけの少女がこのページで紹介されるわけがないのである。彼女の行動、そして言動はリナたちを困惑と危険の渦に巻き込んでいく。

ラース

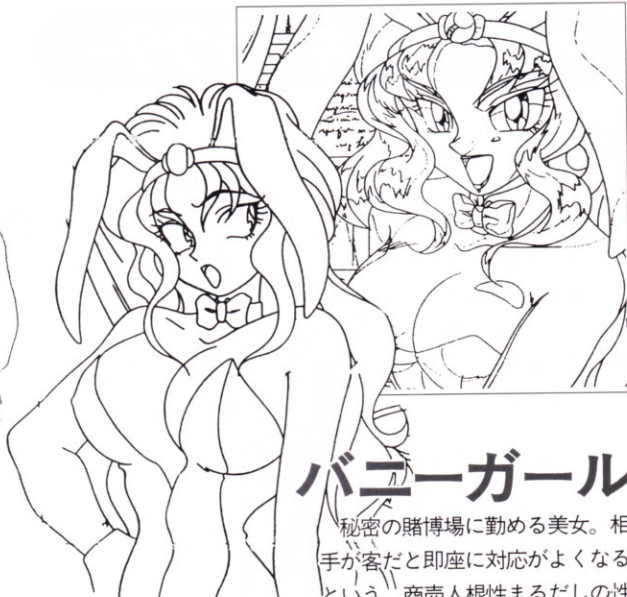
元傭兵の女戦士。かつてガウリイとパーティを組んだこともある(もちろん、ガウリイはおぼえてない)。思ったことをすぐ口に出す、よく言えば正直、悪く言えば無遠慮な性格。なにかあると、すぐ剣をつきつけてくる。



サブキャラクター

ラングレン

謎の商人。その正体、目的、行動、全てが謎につつまれている。得てしてこういう怪しい奴は何か企んでいる。



バニーガール

秘密の賭博場に勤める美女。相手が客だと即座に対応がよくなるという、商売人根性まるだしの性格。まさにサービス業の鑑。

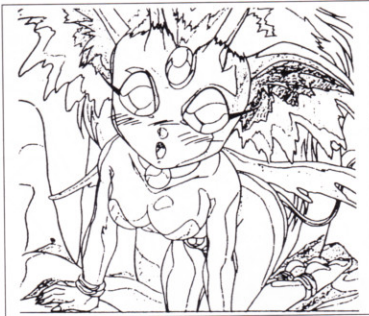
千の偽名を持つ男

登場するたびに名前が変わる、役所の戸籍係泣かせ男。幾つの名前を使うか、ヒマな人は数えてほしい。



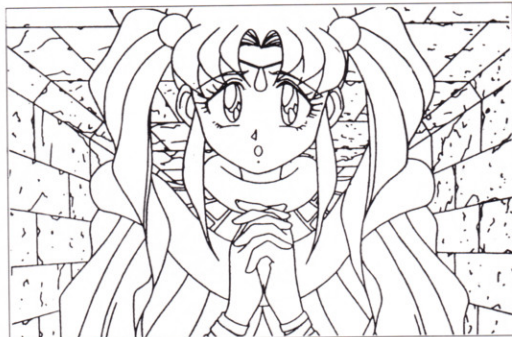
キメラのもとになる。魔法容量は一流の魔道士なみ。比率からいうと、多分リナよりグラマー。

メヌク



仙人

“伝説の真竜”の居所を知っているとされている。けっこう俗物。



モンスター売りの少女

遊ぶ金欲しさにペットを売るという非情な性格。この世界にブルセラショップがあれば、真っ先に売りにいこう。おまけにウソつき。でも、かわいい。

ハードディスクユーザーの方へ

本ゲームは、ハードディスクにインストールすることで、データの読み込みが速くなり、より快適にプレイすることができます。

インストール用のプログラムがゲームの『ディスクB』の中に準備されているので、以下の手順に従ってインストール作業を行ってください。

ただし、操作方法や手順を間違えると、ハードディスク内の別のプログラムを壊したり、消してしまったりする可能性がありますので、

インストール作業は十分に注意して行ってください。誤ってプログラムを壊しても当社では責任を負いかねますのでご了承ください（MS-DOSに関する知識が十分でない方には、インストール作業はお勧めできません）。

なお、本ゲームをインストールするためには、MS-DOSでフォーマットされたハードディスク内に、最低6MBの空領域が必要です。

●ハードディスクへのインストール

○以下の説明は、カレントドライブがハードディスク＝Aドライブで、なおかつルートディレクトリにいる状態を前提にしています。

また、パソコン本体のフロッピーディスク・ドライブIをBドライブとして説明していますので、ご注意ください。

○ハードディスクへのインストールは、「実行プログラ

注意！

ム」から起動する方法と、「バッチファイル」を使用する方法の2つが準備されています。最初は実行プログラムの方で起動して、万一、うまくインストールできなかった場合のみ、バッチファイルでインストールを行ってください。（バッチファイルは、強制的なインストールを行いますので、より慎重に作業を行ってください）

■実行プログラムから起動する場合

①お手持ちのパソコンをハードディスクから起動させ、コマンドプロンプト状態にしてください。

A>

②続いて、ハードディスク内に本ゲームのインストール用ディレクトリ「SLAYERS」を作成し、そのディレクトリに移動します。

A>MD SLAYERS

A>CD SLAYERS

③本ゲームの『ディスクB』を、本体のドライブI（Bドライブ）に差し込んでください。

④『ディスクB』の中にあるハードディスクインストーラーを②で作成したディレクトリにコピーします。

A>COPY B:¥INST.EXE

⑤ハードディスクインストーラーのコピーが終了したら、フロッピードライブを指定してインストーラーを起動させます。

A>INST.EXE B

（『Bディスク』が入っているフロッピードライブ）

⑥これで、ハードディスクインストーラーが起動しました。後は、画面上の指示に従って、ディスクの入れ換えを行ってください。

⑦インストール終了後、ゲームを起動させるためには、

A>SL

これにより、ゲームが起動します。

※一端ゲームが起動するとMS-DOSに戻ることができませんので、リセットしてください。

●インストール後の起動方法

①お手持ちのパソコンをハードディスクから立ち上げてください。ハードディスクが複数のドライブとして設定されている場合は、ゲームをインストールしたドライブにカレントドライブを移動します。

②次のように入力して、ディレクトリ移動を行います。

CD ¥SLAYERS

③フロッピーディスクドライブIに『ディスクA』を入れてください。（ディスクAがキーディスクとなってますので、オリジナルのAディスクを使用しないと、作動しません）

④次のように入力するとゲームが始まります。

SL

後はフロッピーディスクでの起動方法と同じです。

■バッチファイルから起動する場合

①お手持ちのパソコンをハードディスクから起動させ、コマンドプロンプト状態にしてください。

A>

②続いて、ハードディスク内に本ゲームのインストール用ディレクトリを作成し、そのディレクトリに移動します。

A>MD SLAYERS

A>CD SLAYERS

③本ゲームの『ディスクB』を、本体のドライブI（Bドライブ）に差し込んでください。

④『ディスクB』にあるハードディスクインストーラーを②で作成したディレクトリにコピーします。

A>COPY C:¥INST2.BAT

⑤ハードディスクインストーラーのコピーが終了しましたので、本体のフロッピードライブを指定してインストーラーを起動させます。

A>INST2.BAT B

（『Bディスク』が入っているフロッピードライブ）

⑥これで、ハードディスクインストーラーが起動しました。後は、画面上の指示に従って、ディスクの入れ換えを行ってください。

⑦インストール終了後、ゲームを起動させるためには、

A>SL

これにより、ゲームが起動します。

※一端ゲームが起動するとMS-DOSに戻ることができませんので、リセットしてください。

※本ゲームの作動には、本体メモリー内のフリーエリアが480KB以上必要です。上記の手順でゲームが作動しない場合は、ハードディスクの起動時に必要な本体メモリーが確保できるよう、設定し直してください（詳しくは、お手持ちのハードディスク等の説明書をご覧ください）。

※メモリーが足りているのに正常に動作しない場合は、本体メモリー内の常駐ソフト（デバイスドライバを含む）が影響している可能性がありますので、一度常駐ソフトを外してから再起動してみてください。

※ハードディスク内の常駐ソフトが影響している場合は、ハードディスクでは正常に動作しないのに、フロッピーディスクから起動すると動くことがあります。

使用上の注意/ユーザーサポート

使用上の注意

1. 本ゲームは、個人で使用するほかは著作権上、株式会社バンプレストに無断で使用することはできません。
2. 当社では、神坂一氏、あらいずみるい氏、富士見書房及び当社が著作権を所有する本ゲーム及びマニュアルの、内容の一部または全部を無断で複製、及び貸賃（レンタル）することについて、一切許可しておりません。もし違反した場合は法律により、懲役または罰金が課せられます。
3. このゲームを、マニュアルに記載された正規の使い方以外の方法で使用したり、改変等を行った場合は、その動作について一切責任を負いません。
4. 商品の企画、生産には万全の注意をはらっておりますが、ゲームの内容が非常に複雑なために、プログラム上、予期できない不都合が発見される場合が考えられます。万一、誤動作等を起こすような場合がございましたら、弊社までご一報ください。
5. 本ゲーム使用中に起こった、ハードウェア等の破損、その他の結果につきましては、上記第4項にかかわらず当社では責任を負いかねますのでご了承ください。

ディスクに異常が発生した場合は

万一、原因不明でディスクに異常が発生した場合は、そのディスクを下記のお客様相談センターまでお送りください。原因を調査の上、当社に責任がある場合は、無償にて早急に対処いたします。

郵送の際には、ご使用のパソコン本体と周辺機器（モニター、ハードディスク等のメーカー名、型番）及び、ディスクの異常の状態をできるだけ詳しく記入したメモを同封してください。ディスクはダンボール紙等にはさんで、輸送中に折れないようにして発送してください。異常の原因が、お客様の誤った使用または不適当な操作等に起因する場合には、修理が有償となる場合もありますのでご了承ください。なお、上記のサポートは、正規のラベルが貼られたディスクについてのみ対処させていただきます。

バンダイグループお客様相談センター

東京都台東区駒形 2-5-5 〒111-81 TEL 03-3847-6666

電話受付時間 月～金曜日（除く祝日）10～16時

おことわり

ゲーム内容について、電話でのお問い合わせには、一切お答えできませんのでご了承ください。

なお、ゲームのヒントはパソコン専門誌をご覧ください。

GAME STAFF

原作 神坂一
 『スレイヤーズ』
 富士見書房 月刊ドラゴンマガジン連載
 富士見ファンタジア文庫刊

キャラクター原案 あらいずみるい

キャラクターデザイン／作画監督 平岡正幸

シナリオ／構成 黒田洋介

音楽／音響 上野 栄

メインプログラム・コーディネート Show-Nan
 プログラムサポート 四本忠司
 岩崎豊明

店頭デモプログラム 澤田史洋

原画 柴田志朗
 小山和弘
 二瓶勇一

動画 九魔
 九魔九州スタジオ

グラフィック／絵コンテ 笹田一登
 グラフィック／レイアウト 熊谷直樹
 グラフィック 渡邊弘信
 平井健三郎
 平井勝四郎
 あさいともひろ

グラフィック／マップデザイン 城後憲作
 シナリオサポート 倉田英之

ゲーム制作 (株) A I C

制作 (株) オニロ
 (有)スタジオオルフェ

協力 富士見書房

音楽／効果音プログラム協力 梶原正裕

プロデューサー じっぱひとからげ (バンプレスト)
 五十嵐雅夫 (A I Cスピリッツ)
 園山靖輔 (オニロ)

製作 (株)バンプレスト



スレイヤーズ ユーザーズマニュアル

1994年3月20日発行

構成：黒田洋介（スタジオオルフェ）

執筆：黒田洋介／千葉智宏／倉田英之／長井 仁／長尾寿之
 （有限会社スタジオオルフェ）

監修：富士見書房

制作：株式会社ONIRO

制作協力：A I Cスピリッツ／岩崎豊明

デザイン：有限会社エストール／神宮司訓之（DARTS）

表紙イラスト：あらいずみるい

©神坂一・あらいずみるい／富士見書房

©BANPRESTO 1994

発行：株式会社バンプレスト

印刷所：株式会社池田印刷／Printed in Japan

本書掲載の写真、イラストおよび記事の無断転載を禁じます

発売元



株式会社バンプレスト

東京都台東区雷門2-16-9 〒111

※バンプレストは、バンダイグループの一社です。

郵便はがき

お手数です
が50円切手
をおはりく
ださい。

111-81

台東区駒形2-5-5
小宮ビル1F
スタジオ・スタット

バンプレスト・パソコンゲーム
「スレイヤーズ」
アンケート係行

住所	〒 都道 府県				
電話番号	()	生年月日	年 月 日 歳		
氏名	フリガナ			性別	男・女
お買上げ店名		職業			
お持ちのパソコン	NEC PC-9801 () その他の機種 EPSON PC・ () ()				

アンケートにお答えください

★パソコンゲームソフト「スレイヤーズ」について質問します。

- このゲームを何で知りましたか？
1. パソコン専門誌を読んで（雑誌名： ）
2. お店で見て 3. 友達から聞いて
4. その他（ ）
- このゲームを買った理由は
- （ ）
- パソコンゲームを買う時は、何を参考にしますか？
- （ ）
- このゲームについてのご意見・ご感想を、以下の項目ごとにお書きください。
- | ゲームシステム | 操作性 |
|---------|-----|
| | |

グラフィック・サウンド

パッケージ・マニュアル

総合評価

- 今後パソコンゲーム化してほしい作品・キャラクターがあれば、ゲームジャンルと共に書きください。
- | 作品・キャラクター名 | ゲームジャンル |
|------------|---------|
|------------|---------|

- ご意見・ご要望がございましたらお書きください。

ご協力ありがとうございました。アンケートにお答えくださった方の中から、抽選で粗品を進呈させていただきます。なお当選者の発表は、景品の発送をもってかえさせていただきますので、ご了承ください。

