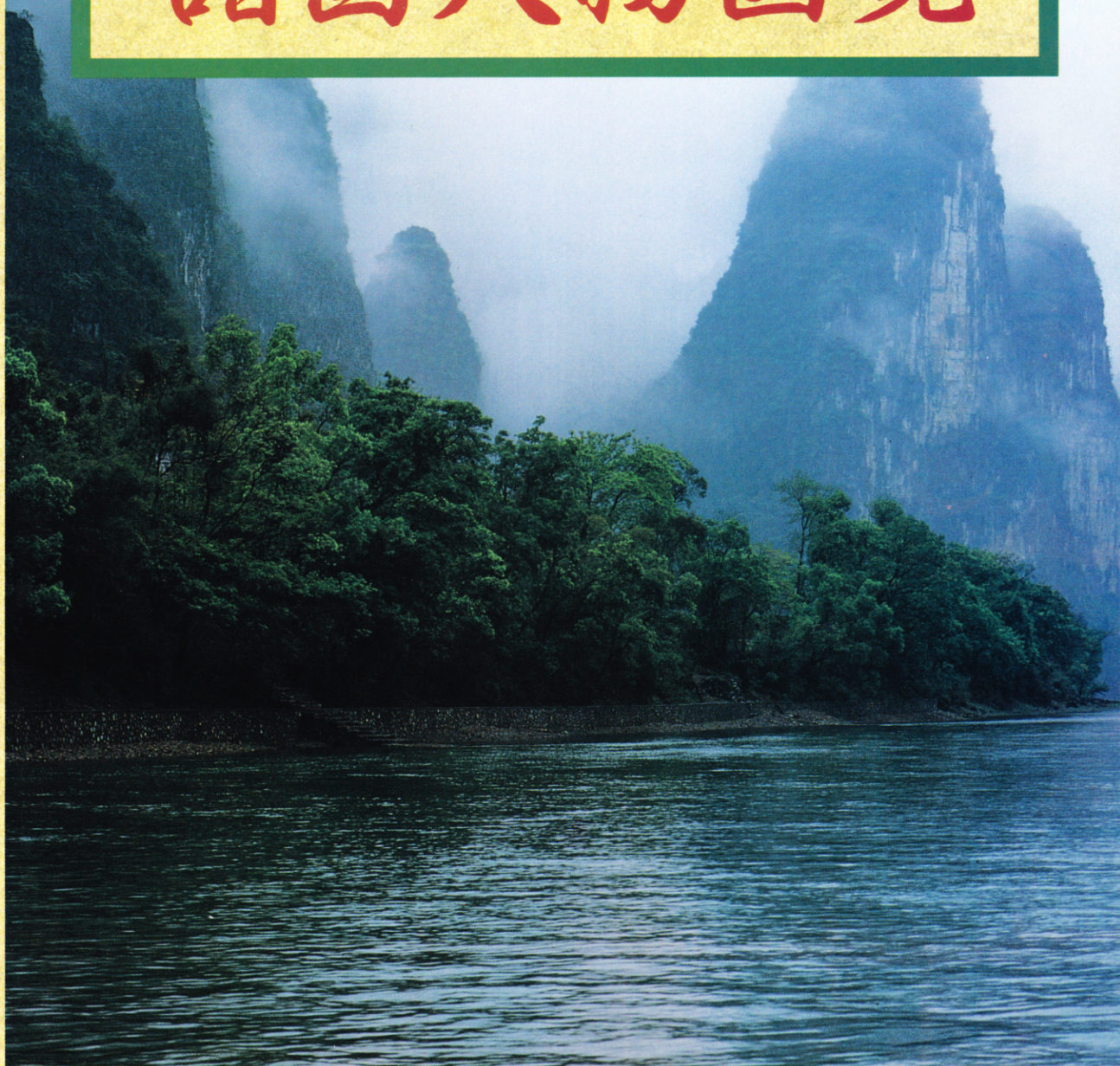


三國志 IV

諸國人物圖覽





付録“諸国人物図覧”とは？



ついに登場!! “諸国人物図覧”

いよいよと言うか、待ちに待ったと言うか、おそらく読者諸君のほとんどが期待していたであろう『三國志Ⅳ』の、男の男の男の付録が、ついに登場だ!!

初手からテンションの高い書き出しで申しわけないが、歴史系シミュレーションゲームには減法強いと業界内でも評判(手前ミソ)のログイン編集部による付録だけに、生半かなモノは作りません。諸君が『三國志Ⅳ』をプレーするときに、その横にチョイと置いといてもらえればもう、ああ、使えて使えてしょーがないザンス。なんつー悲鳴を上げちゃうこと間違いナス、なんてなモンを作りましたよ。いやホント。

などと軽いノリで書いていると、諸君のこの付録に対する不安感がガンガン増していくばかりだと思うので、こらでいつもの調子に戻るとしよう。

今回、ログインが諸君にお贈りする付録は、“諸国人物図覧”というタイトルを見てもらえば一発でわかるように、ゲームに登場する武将、および都市などのデータを満載した一冊である。もう少し詳しく説明すると、まず最初のほうではシナリオ1から3までの都市データを掲載し、その次にシナリオ1から3までに登場する全武将の



を筆頭とする5本柱でお贈りするこの“諸国人物図覧”。他誌の付録じゃー、まずお目にかかることができないであろうイベント情報まで載っけるあたり、ログインの意気込みが感じられるというものだ。冗談は抜きにして、今までのシリーズでイベントを見たことがないという人は、これを読んでぜひともイベントを体験してほしい。きっと、『三國志Ⅳ』に対する感情移入度が激増すること間違いなしだ。

さあ、ここまで読んで体の芯が熱くならないヤツは、真の三國志ファン、いわゆるサングーカーとは言えないぞ。体の芯が火照って火照ってしょーがないザンスという人は、今すぐ次のページに目を通して、その熱いたぎりを思う存分ぶつけてくれ!!

◆『三國志Ⅳ』に登場する武将の数は実に多い。この付録では、シナリオ1から3までしか網羅していないとはいえ、その数は211人にもおよぶのである。ただ、都市の数が従来のシリーズより少し減り、43カ所になっているんだけどね。

189年 12月 曹操

誰を見ますか?

名前	身分	年齢	仕官	行動	内政	忠誠	統率	武力	知力	政治	魅力	外交
楽進	一般	30	1	未	----	88	68	79	44	32	75	×
夏侯淵	將軍	31	1	未	----	97	90	92	57	56	78	×
夏侯惇	將軍	32	1	未	----	99	94	96	62	56	78	×
曹洪	將軍	20	1	未	----	92	76	75	45	42	70	×
曹純	一般	19	1	未	----	92	55	62	51	44	49	×
曹仁	將軍	21	1	未	----	95	79	83	61	58	68	×
君主	君主	34	1	未	----	99	98	95	102	98	98	×
李典	一般	26	1	未	----	82	70	72	46	38	55	×

武将の職業は ここを読んで知れ

三國志シリーズと言えば、ゲームシステムの秀逸さに定評があるのは確かだが、それ以上にユーザーの心をつかんで離さないのが、武将の個性というヤツである。といっても、このことは今までの先取り特集なんかでさんざん書いてきたことだから、今さらのように言うまでもないんだけどね。

ただ、不思議と言えば不思議なんだけど、これまで口を酸っぱくして武将の個性を書いてきたわりに、諸君のもっとも知りたかったであろう職制については一切触れてこなかったんだよね。内情をバラしちゃうと、よーするに軍師や将軍になる条件というのが、それまでハッキリしたものをつかめなかったということがあるんだけど……。

ともあれ、無事に『三國志Ⅳ』も発売



されたことだし、諸君の手元にもゲームがあることだろうから、ここで遅ればせながら職制についてピシピシッと説明してみよう。軍師、侍中、將軍の3つの職業に就くには、どういう能力が必要となってくるのか？ それをドーンと紹介しちゃうぞ。

ちなみに、これらのことはマニュアルにも書いてあるので、もう知っているという人は、このページを読み飛ばしていただいておおいに結構。マニュアルは持っているんだけど、早くゲームがやりたくて読み忘れていたという人だけ、ここを読もうね。

これが『三國志Ⅳ』における4つの職業だ

軍 師

初代『三國志』からなじみの深い職業。それがこの“軍師”だ。前作では、知力が政治力が80以上あればなれたが、どっこい今度は知力が90以上のうえに、政治力も80以上なければならぬというエリート職になった。『三國志Ⅲ』に比べ、能力値設定がかなり厳しくなった『三國志Ⅳ』だけに、軍師の存在は非常に大きい。馬の鞍と交換してでも手に入れろ。



▲知力96、政治力93の賈詡は、まさに軍師の中の軍師といえる。

侍 中

左に挙げた軍師に比べ、職に就くための条件は、政治力85以上と甘めの侍中。政治力85の侍中の助言が適切かどうかはともかくとして、とにかく助言してくれるプレーンが欲しいというプレーヤーには、ありがたい存在となるはずだ。ちなみに、軍師と侍中がひとつの都市に存在する場合、軍師は軍事面の助言を、侍中は政治面の助言をしてくれるぞ。



▲沮授は軍師にはなれないが、政治力88の侍中として役に立つ。

将 軍

前作に比べ、その存在意義がまったくなくなったと言ってもいいのが、この將軍職。とりあえず、統率と武力を足して150以上の武将になれることはなれるんだけど、なれたからと言って特典があるわけではない……。おっと、そう言えば將軍になった武将には、プレーヤーの好みの將軍名がつけられるんだ。ま、使える武将の目安にはなるか？



▲統率力100、武力98！ 関羽こそ、『三國志Ⅳ』の最強將軍だ。

一 般

軍師にも侍中にも將軍にもなれない普通の方々。それらを称して一般武將と呼ぶ。ただ、一般武將だからといって、ナメちゃいけない。たとえば、わずかに数値が足りなかったために軍師、侍中、將軍のいずれにもなれなかった者や、能力値はヘボでも、特殊能力をたくさん持った者なんかは、役付き武將以上の活躍をしてくれる場合もあるからだ。



▲劇良は軍師にも侍中にもなれないが、多くの特殊能力を持つ。

シナリオ1

189年12月

董卓少帝を廃し、洛陽炎上す。



三国志最大の悪役といわれる董卓と各地の群雄との対立、といった図式なのがシナリオ1だ。189年12月からスタートということだから、洛陽で董卓が暴政の限りを尽くしていたころだ。史実では、翌年の1月に群雄たちが反董卓連合を結成。2月には連合軍に押されて董卓が洛陽に火を放ち、献帝を連れて長安に遷都している。結局、董卓は長安で腹心の呂布に暗殺されるのだが、ゲームではどうなるだろうか？

ということで各都市の状況を見ると、やはり董卓が圧倒的に有利である。それは都市数や兵力ということもあるが、洛陽と長安という大都市を押さえていることが大きい。総人口の11パーセントを支配しているが、人口が徴兵や収入に影響する『三国志IV』では、人口こそが最大の財産なのだ。なお、人口2位は8パーセントの劉表、3位は7パーセントの劉焉だ。ちなみに、兵士数では総兵士の18パーセントを保有する董卓が1位で、10パーセントの袁紹、9.4パーセントの劉表と続く。

打倒! 董卓!! これこそが目標だ

5 平原	所属	劉備	将数	4
人口:360000	兵士:100			
開発:56 治水:37 商業:54 技術:30				

1 襄平	所属	なし	将数	なし
人口:63000	兵士:なし			
開発:21 治水:44 商業:22 技術:25				

6 南皮	所属	袁紹	将数	15
人口:405000	兵士:365			
開発:58 治水:36 商業:58 技術:43				

10 陳留	所属	曹操	将数	8
人口:215000	兵士:220			
開発:60 治水:44 商業:41 技術:40				

2 北平	所属	公孫瓚	将数	3
人口:77000	兵士:120			
開発:26 治水:42 商業:24 技術:21				

7 北海	所属	孔融	将数	3
人口:86000	兵士:92			
開発:32 治水:80 商業:33 技術:36				

11 徐州	所属	陶謙	将数	4
人口:190000	兵士:97			
開発:56 治水:44 商業:54 技術:44				

3 代県	所属	なし	将数	なし
人口:109000	兵士:なし			
開発:24 治水:47 商業:20 技術:24				

8 鄴	所属	韓馥	将数	3
人口:188000	兵士:114			
開発:59 治水:39 商業:51 技術:38				

12 下邳	所属	陶謙	将数	2
人口:162000	兵士:94			
開発:55 治水:45 商業:54 技術:41				

4 晋陽	所属	なし	将数	なし
人口:84000	兵士:なし			
開発:20 治水:47 商業:26 技術:24				

9 濮陽	所属	喬瑁	将数	1
人口:161000	兵士:80			
開発:30 治水:60 商業:31 技術:32				

13 譙	所属	孔伋	将数	1
人口:401000	兵士:100			
開発:42 治水:52 商業:50 技術:65				

14 許昌	所属なし	将数なし	24 桂陽	所属なし	将数なし	34 長安	所属董卓	将数7
人口:440000 兵士:なし 開発:48 治水:59 商業:59 技術:62			人口:212000 兵士:なし 開発:51 治水:40 商業:36 技術:39			人口:298000 兵士:204 開発:71 治水:21 商業:73 技術:71		
15 寿春	所属劉繇	将数2	25 零陵	所属なし	将数なし	35 漢中	所属なし	将数なし
人口:136000 兵士:98 開発:42 治水:30 商業:68 技術:32			人口:270000 兵士:なし 開発:50 治水:42 商業:36 技術:36			人口:155000 兵士:なし 開発:47 治水:68 商業:41 技術:41		
16 廬江	所属なし	将数なし	26 武陵	所属なし	将数なし	36 永安	所属なし	将数なし
人口:120000 兵士:なし 開発:30 治水:31 商業:63 技術:31			人口:122000 兵士:なし 開発:50 治水:44 商業:35 技術:31			人口:309000 兵士:なし 開発:21 治水:55 商業:25 技術:24		
17 建業	所属劉繇	将数2	27 江陵	所属劉表	将数1	37 江州	所属劉焉	将数1
人口:285000 兵士:92 開発:45 治水:36 商業:72 技術:42			人口:215000 兵士:102 開発:60 治水:34 商業:48 技術:30			人口:210000 兵士:81 開発:20 治水:51 商業:26 技術:26		
18 呉	所属嚴白虎	将数2	28 襄陽	所属劉表	将数4	38 成都	所属劉焉	将数6
人口:220000 兵士:85 開発:38 治水:31 商業:69 技術:36			人口:525000 兵士:136 開発:69 治水:40 商業:72 技術:51			人口:310000 兵士:84 開発:52 治水:67 商業:52 技術:49		
19 会稽	所属王朗	将数3	29 新野	所属なし	将数なし	39 梓潼	所属劉焉	将数2
人口:116000 兵士:78 開発:36 治水:32 商業:62 技術:33			人口:290000 兵士:なし 開発:66 治水:36 商業:41 技術:30			人口:236000 兵士:80 開発:46 治水:60 商業:40 技術:46		
20 柴桑	所属なし	将数なし	30 洛陽	所属董卓	将数13	40 下弁	所属なし	将数なし
人口:200000 兵士:なし 開発:32 治水:36 商業:66 技術:34			人口:725000 兵士:306 開発:76 治水:28 商業:78 技術:72			人口:98000 兵士:なし 開発:44 治水:65 商業:42 技術:45		
21 江夏	所属劉表	将数2	31 弘農	所属董卓	将数3	41 天水	所属なし	将数なし
人口:136000 兵士:98 開発:60 治水:32 商業:42 技術:30			人口:129000 兵士:150 開発:62 治水:41 商業:44 技術:45			人口:115000 兵士:なし 開発:36 治水:61 商業:33 技術:28		
22 汝南	所属なし	将数なし	32 宛	所属袁術	将数5	42 安定	所属なし	将数なし
人口:415000 兵士:なし 開発:44 治水:51 商業:50 技術:62			人口:392000 兵士:249 開発:49 治水:58 商業:57 技術:60			人口:87000 兵士:なし 開発:34 治水:60 商業:32 技術:29		
23 長沙	所属孫堅	将数9	33 上庸	所属なし	将数なし	43 西涼	所属馬騰	将数4
人口:297000 兵士:147 開発:59 治水:49 商業:55 技術:39			人口:342000 兵士:なし 開発:61 治水:36 商業:40 技術:33			人口:90000 兵士:180 開発:30 治水:64 商業:40 技術:30		

シナリオ2

194年11月

群雄中原に争い、曹操台頭す。



巨大な悪ともいえる董卓がいなくなったら、群雄割拠という名のダンゴレースになっていたという状態がシナリオ2だ。ちなみに董卓が呂布に殺されたのは、192年4月のこと。その後、呂布は董卓軍で同僚であった李傕、郭汜に長安を追出されて、袁術や劉備を頼ることになる。一方、李傕たちも長安を押さえるのが精一杯で、旧董卓領の大部分を手放すのだ。これによって、群雄の勢力はきわめて接近した。つまり、群雄の誰にでもの上がるチャンスがあったということだ。

そういった群雄割拠の状況で、どの君主が有利かという、3都市を保有する袁紹、劉表、劉璋の3大勢力に目がいく。支配人口比率でも、この3大勢力が9パーセント前後で並んでいるのだ。だが、保有兵士数比率では、なんと曹操が13.7パーセントでトップ！ 続いて、13.4パーセントの袁紹、10.8パーセントの劉表となっているのだ。どうやら、曹操を加えた4強がシナリオ2の注目君主といえるだろう。

もっとも平等な
力関係に注目せよ！

5 平原	所属	袁紹	将数	5
人口:375000	兵士:96			
開発:59 治水:41 商業:55 技術:36				

1 襄平	所属	なし	将数	なし	6 南皮	所属	袁紹	将数	13	10 陳留	所属	なし	将数	なし
人口:65000	兵士:なし				人口:431000	兵士:210				人口:224000	兵士:なし			
開発:22 治水:41 商業:23 技術:26					開発:60 治水:40 商業:62 技術:45					開発:58 治水:42 商業:45 技術:37				
2 北平	所属	公孫瓚	将数	2	7 北海	所属	孔融	将数	1	11 徐州	所属	劉備	将数	4
人口:85000	兵士:152				人口:92000	兵士:98				人口:196000	兵士:96			
開発:30 治水:44 商業:27 技術:22					開発:37 治水:85 商業:34 技術:37					開発:57 治水:43 商業:56 技術:45				
3 代県	所属	なし	将数	なし	8 鄴	所属	袁紹	将数	5	12 下邳	所属	劉備	将数	6
人口:113000	兵士:なし				人口:190000	兵士:112				人口:173000	兵士:95			
開発:25 治水:45 商業:24 技術:25					開発:61 治水:41 商業:53 技術:42					開発:54 治水:44 商業:56 技術:42				
4 晋陽	所属	なし	将数	なし	9 濮陽	所属	呂布	将数	9	13 譙	所属	なし	将数	なし
人口:87000	兵士:なし				人口:173000	兵士:165				人口:444000	兵士:なし			
開発:22 治水:46 商業:26 技術:26					開発:31 治水:60 商業:34 技術:32					開発:41 治水:50 商業:50 技術:61				

14 許昌	所屬	なし	将数	なし	24 桂陽	所屬	なし	将数	なし	34 長安	所屬	李傕	将数	8
人口:497000	兵士:なし				人口:226000	兵士:なし				人口:302000	兵士:192			
開発:47	治水:58	商業:58	技術:63		開発:47	治水:39	商業:36	技術:38		開発:78	治水:35	商業:75	技術:72	
15 寿春	所屬	劉繇	将数	4	25 零陵	所屬	なし	将数	なし	35 漢中	所屬	張魯	将数	4
人口:154000	兵士:106				人口:301000	兵士:なし				人口:170000	兵士:75			
開発:45	治水:31	商業:68	技術:33		開発:49	治水:41	商業:37	技術:37		開発:50	治水:71	商業:43	技術:42	
16 廬江	所屬	孫策	将数	11	26 武陵	所屬	なし	将数	なし	36 永安	所屬	なし	将数	なし
人口:136000	兵士:75				人口:129000	兵士:なし				人口:324000	兵士:なし			
開発:33	治水:32	商業:65	技術:36		開発:51	治水:41	商業:33	技術:28		開発:21	治水:52	商業:24	技術:26	
17 建業	所屬	劉繇	将数	2	27 江陵	所屬	劉表	将数	1	37 江州	所屬	劉璋	将数	4
人口:289000	兵士:92				人口:234000	兵士:92				人口:256000	兵士:72			
開発:46	治水:39	商業:70	技術:44		開発:62	治水:36	商業:50	技術:32		開発:23	治水:53	商業:29	技術:28	
18 呉	所屬	嚴白虎	将数	2	28 襄陽	所屬	劉表	将数	5	38 成都	所屬	劉璋	将数	7
人口:229000	兵士:72				人口:585000	兵士:134				人口:358000	兵士:125			
開発:37	治水:32	商業:68	技術:35		開発:70	治水:42	商業:71	技術:55		開発:54	治水:66	商業:53	技術:50	
19 会稽	所屬	王朗	将数	3	29 新野	所屬	なし	将数	なし	39 梓潼	所屬	劉璋	将数	4
人口:124000	兵士:79				人口:321000	兵士:なし				人口:255000	兵士:70			
開発:38	治水:34	商業:63	技術:36		開発:63	治水:33	商業:38	技術:31		開発:46	治水:61	商業:42	技術:45	
20 柴桑	所屬	なし	将数	なし	30 洛陽	所屬	曹操	将数	13	40 下弁	所屬	なし	将数	なし
人口:212000	兵士:なし				人口:619000	兵士:226				人口:108000	兵士:なし			
開発:33	治水:35	商業:63	技術:30		開発:55	治水:41	商業:58	技術:56		開発:43	治水:64	商業:41	技術:43	
21 江夏	所屬	劉表	将数	4	31 弘農	所屬	曹操	将数	9	41 天水	所屬	なし	将数	なし
人口:149000	兵士:110				人口:139000	兵士:201				人口:129000	兵士:なし			
開発:60	治水:35	商業:44	技術:31		開発:64	治水:42	商業:45	技術:46		開発:35	治水:59	商業:31	技術:29	
22 汝南	所屬	なし	将数	なし	32 宛	所屬	袁術	将数	5	42 安定	所屬	なし	将数	なし
人口:430000	兵士:なし				人口:401000	兵士:214				人口:92000	兵士:なし			
開発:42	治水:50	商業:48	技術:61		開発:56	治水:60	商業:62	技術:61		開発:33	治水:60	商業:31	技術:30	
23 長沙	所屬	なし	将数	なし	33 上庸	所屬	なし	将数	なし	43 西涼	所屬	馬騰	将数	8
人口:320000	兵士:なし				人口:376000	兵士:なし				人口:97000	兵士:151			
開発:56	治水:45	商業:53	技術:37		開発:59	治水:34	商業:38	技術:31		開発:34	治水:65	商業:44	技術:35	

シナリオ3

201年9月

河北に嵐起き、荊州に春きたる。



シナリオ2から7年近くたって、勢力状況は大きく変わった。198年12月に呂布が曹操に敗れて死亡。199年3月には公孫瓚が袁紹との戦いで敗死、袁術も同年6月に病死している。こういった群雄の衰亡のなかで、着実に勢力を伸ばしたのが曹操と袁紹である。そして、この両雄が中国北方の覇権を賭けて戦ったのが、200年の官渡の戦いだ。この戦いで袁紹を破った曹操は、事実上の中国の新統治者となったのである。

といった状況だけに、都市データを見ても曹操の圧倒的有利は一目瞭然だ。総人口の30パーセントを支配し、総兵士数の25パーセントが曹操軍である。この強力な曹操に対抗できるのは、衰えたとはいえ基盤がしっかりしている袁紹と新興勢力の孫権だろう。袁紹は、総人口の12.5パーセントを押さえ、孫権の総兵士数比率は17パーセントである。なお、劉備は家臣には恵まれているが、状況的には相当に苦しい。人口では3パーセント、兵士では2パーセントを保持しているに過ぎない。

曹操の独走体制を
誰が阻止するのか!

曹操の独走体制を 誰が阻止するのか!				5 平原 所属 袁紹 将数 3				ある。なお、劉備は家臣には恵まれているが、状況的には相当に苦しい。人口では3パーセント、兵士では2パーセントを保持しているに過ぎない。			
人口:386000 兵士:80 開発:58 治水:44 商業:56 技術:39											
1 襄平 所属 袁紹 将数 2				6 南皮 所属 袁紹 将数 3				10 陳留 所属 曹操 将数 4			
人口:67000 兵士:70 開発:25 治水:40 商業:24 技術:25				人口:449000 兵士:192 開発:60 治水:42 商業:61 技術:48				人口:226000 兵士:82 開発:59 治水:43 商業:47 技術:40			
2 北平 所属 袁紹 将数 2				7 北海 所属 袁紹 将数 5				11 徐州 所属 曹操 将数 4			
人口:86000 兵士:72 開発:31 治水:43 商業:30 技術:23				人口:93000 兵士:95 開発:40 治水:83 商業:35 技術:40				人口:190000 兵士:82 開発:59 治水:43 商業:57 技術:44			
3 代県 所属 袁紹 将数 1				8 鄴 所属 袁紹 将数 3				12 下邳 所属 曹操 将数 5			
人口:119000 兵士:70 開発:26 治水:46 商業:25 技術:29				人口:213000 兵士:82 開発:60 治水:42 商業:55 技術:43				人口:187000 兵士:95 開発:55 治水:45 商業:58 技術:43			
4 晋陽 所属 なし 将数 なし				9 濮陽 所属 曹操 将数 4				13 譙 所属 曹操 将数 2			
人口:90000 兵士:なし 開発:21 治水:45 商業:27 技術:28				人口:181000 兵士:98 開発:33 治水:61 商業:36 技術:33				人口:451000 兵士:80 開発:44 治水:52 商業:50 技術:63			

14 許昌	所屬 曹操	將数 10	24 桂陽	所屬 なし	將数 なし	34 長安	所屬 曹操	將数 4
人口:536000 兵士:126 開発:53 治水:62 商業:63 技術:68			人口:235000 兵士:なし 開発:48 治水:38 商業:35 技術:37			人口:310000 兵士:126 開発:79 治水:36 商業:77 技術:75		
15 寿春	所屬 なし	將数 なし	25 零陵	所屬 なし	將数 なし	35 漢中	所屬 張魯	將数 4
人口:154000 兵士:なし 開発:44 治水:33 商業:70 技術:35			人口:320000 兵士:なし 開発:46 治水:41 商業:40 技術:39			人口:176000 兵士:152 開発:51 治水:74 商業:42 技術:43		
16 廬江	所屬 孫権	將数 6	26 武陵	所屬 劉表	將数 4	36 永安	所屬 劉璋	將数 3
人口:136000 兵士:142 開発:34 治水:33 商業:67 技術:38			人口:132000 兵士:105 開発:53 治水:42 商業:35 技術:31			人口:349000 兵士:109 開発:24 治水:55 商業:27 技術:29		
17 建業	所屬 孫権	將数 8	27 江陵	所屬 劉表	將数 3	37 江州	所屬 劉璋	將数 3
人口:293000 兵士:192 開発:49 治水:39 商業:72 技術:48			人口:247000 兵士:145 開発:63 治水:40 商業:55 技術:35			人口:310000 兵士:90 開発:26 治水:57 商業:31 技術:32		
18 呉	所屬 嚴白虎	將数 2	28 襄陽	所屬 劉表	將数 4	38 成都	所屬 劉璋	將数 6
人口:242000 兵士:102 開発:39 治水:31 商業:67 技術:34			人口:639000 兵士:90 開発:72 治水:46 商業:73 技術:56			人口:376000 兵士:124 開発:55 治水:67 商業:54 技術:55		
19 会稽	所屬 孫権	將数 3	29 新野	所屬 劉備	將数 10	39 梓潼	所屬 劉璋	將数 4
人口:129000 兵士:91 開発:39 治水:35 商業:64 技術:37			人口:352000 兵士:72 開発:68 治水:36 商業:40 技術:34			人口:260000 兵士:85 開発:49 治水:63 商業:43 技術:45		
20 柴桑	所屬 孫権	將数 9	30 洛陽	所屬 曹操	將数 3	40 下弁	所屬 なし	將数 なし
人口:227000 兵士:120 開発:35 治水:39 商業:63 技術:33			人口:736000 兵士:100 開発:69 治水:45 商業:67 技術:66			人口:111000 兵士:なし 開発:42 治水:65 商業:43 技術:42		
21 江夏	所屬 劉表	將数 4	31 弘農	所屬 曹操	將数 6	41 天水	所屬 馬騰	將数 4
人口:151000 兵士:102 開発:61 治水:38 商業:46 技術:32			人口:144000 兵士:92 開発:63 治水:44 商業:48 技術:50			人口:129000 兵士:216 開発:39 治水:61 商業:32 技術:30		
22 汝南	所屬 曹操	將数 3	32 宛	所屬 なし	將数 なし	42 安定	所屬 なし	將数 なし
人口:485000 兵士:92 開発:46 治水:51 商業:51 技術:62			人口:412000 兵士:なし 開発:53 治水:57 商業:59 技術:59			人口:97000 兵士:なし 開発:36 治水:58 商業:34 技術:35		
23 長沙	所屬 なし	將数 なし	33 上庸	所屬 なし	將数 なし	43 西涼	所屬 馬騰	將数 9
人口:340000 兵士:なし 開発:55 治水:44 商業:52 技術:36			人口:396000 兵士:なし 開発:55 治水:35 商業:40 技術:31			人口:101000 兵士:209 開発:37 治水:69 商業:45 技術:36		

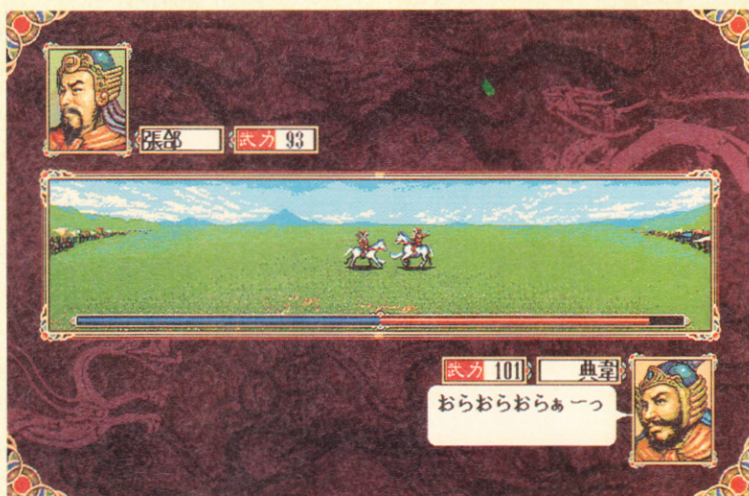


シナリオ1～3 人物一覧



今回の登場人物は、全部で450人以上。光栄のもう一方の大作、『信長の野望・霸王伝』に比べれば、まだまだ半分くらいだが、それでもこの人数はハンパじゃない。このうちシナリオ1から3までの、初期配置武将211人を一覧にしたのが、ここから始まる6ページだ。

まったく興味のない人にとっては、難しい漢字の名前を見るだけでもイヤになるだろう。だけど逆にファンにとっては、この一覧は何より価値あるものになる。なにしろこの一覧には、登場武将の名前、能力値はもちろんのこと、今回から設定された特殊能力、さらにシナリオ1、2、3開始時の登場都市、所属君主に至るまでの情報が盛り込まれているのだ。なお能力値については、統率力、武力、知力、政治力の4種類を。特殊能力については、その武将が持っている特殊能力の中か



ら、その人物の個性を最も色濃く表わした4種類をピックアップしてある。すべての能力値、特殊能力を掲載すると、案外その武将の特色がつかみづらくなるのだ。情報を厳選したことで、

ひと目でその武将の「タイプ」がわかるようになっているぞ。

掲載人物は五十音順にならべてあるので、ちょっとした人名辞典がわりにも使える。非常に機能的な付録だぜ！

武将名	武将能力	武将特性	登場シナリオ	武将名	武将能力	武将特性	登場シナリオ
于禁	統率 77 武力 74 知力 51 政治 48	弓兵 海戦 火計 焼討	① — ② 弘農(曹操) ③ 陳留(曹操)	王朗	統率 52 武力 41 知力 63 政治 62	情報 人材 同討 流言	① 会稽(君主) ② 会稽(君主) ③ —
袁胤	統率 27 武力 24 知力 60 政治 63	火計 落石	① 宛(袁術) ② 宛(袁術) ③ —	蒯越	統率 29 武力 31 知力 79 政治 85	情報 作敵 虚報 流言	① 襄陽(劉表) ② 江夏(劉表) ③ 襄陽(劉表)
袁熙	統率 70 武力 54 知力 65 政治 64	歩兵 火計 混乱 修復	① 南皮(袁紹) ② 南皮(袁紹) ③ 代県(袁紹)	蒯良	統率 41 武力 31 知力 85 政治 82	情報 人材 製造 落石	① 襄陽(劉表) ② 襄陽(劉表) ③ 江夏(劉表)
袁術	統率 78 武力 63 知力 67 政治 61	火計 同討 驅虎	① 宛(君主) ② 宛(君主) ③ —	賈逵	統率 59 武力 54 知力 64 政治 73	人材 連環 虚報 謀報	① — ② — ③ 長安(曹操)
袁尚	統率 61 武力 72 知力 46 政治 52	騎兵 火計 罵声 焼討	① 南皮(袁紹) ② 南皮(袁紹) ③ 襄平(袁紹)	華歆	統率 26 武力 45 知力 66 政治 75	外交 作敵 焼討 謀報	① 長安(董卓) ② 廬江(孫策) ③ 弘農(曹操)
袁紹	統率 75 武力 80 知力 72 政治 52	情報 人材 混乱 修復	① 南皮(君主) ② 南皮(君主) ③ 南皮(君主)	賈詡	統率 75 武力 30 知力 96 政治 93	外交 情報 落石 同討	① 長安(董卓) ② 長安(李傕) ③ 長安(曹操)
袁譚	統率 61 武力 54 知力 44 政治 59	火計 修復 謀報	① 南皮(君主) ② 鄴(袁紹) ③ 北海(袁紹)	郭嘉	統率 42 武力 27 知力 99 政治 92	外交 人材 同討 驅虎	① — ② 洛陽(曹操) ③ —
閻圃	統率 33 武力 32 知力 80 政治 77	情報 人材 作敵 落石	① — ② 漢中(張魯) ③ 漢中(張魯)	郭汜	統率 59 武力 64 知力 33 政治 34	歩兵 火計 修復	① 洛陽(董卓) ② 長安(李傕) ③ —
王允	統率 57 武力 39 知力 69 政治 85	情報 人材 同討 連環	① 洛陽(董卓) ② — ③ —	霍峻	統率 65 武力 67 知力 66 政治 53	海戦 落石 罵声 謀報	① 襄陽(劉表) ② 江陵(劉表) ③ 武陵(劉表)
王修	統率 41 武力 40 知力 66 政治 67	情報 人材 連環 修復	① — ② 南皮(袁紹) ③ —	郝昭	統率 87 武力 84 知力 83 政治 80	歩兵 落石 火計 修復	① — ② — ③ 洛陽(曹操)

武将名	武将能力	武将特性	登場シナリオ	武将名	武将能力	武将特性	登場シナリオ
楽進	統率 68 武力 79 知力 44 政治 32	弓兵 海戦 落石 同討	①陳留(曹操) ②弘農(曹操) ③弘農(曹操)	許褚	統率 83 武力 97 知力 26 政治 16	歩兵 落石 罵声 焼討	①_____ ②_____ ③許昌(曹操)
郭図	統率 39 武力 33 知力 71 政治 82	情報 作敵 混乱 駆虎	①南皮(袁紹) ②平原(袁紹) ③北海(袁紹)	許攸	統率 50 武力 46 知力 62 政治 77	情報 作敵 流言 混乱	①_____ ②南皮(袁紹) ③濮陽(曹操)
夏侯淵	統率 90 武力 92 知力 57 政治 56	騎兵 弓兵 落石 火計	①陳留(曹操) ②洛陽(曹操) ③徐州(曹操)	紀靈	統率 72 武力 80 知力 34 政治 29	騎兵 歩兵 修復 罵声	①宛(袁術) ②宛(袁術) ③____
夏侯恩	統率 52 武力 60 知力 60 政治 51	同討 焼討	①_____ ②洛陽(曹操) ③許昌(曹操)	虞翻	統率 30 武力 44 知力 77 政治 81	情報 人材 駆虎 流言	①会稽(王朗) ②会稽(王朗) ③建業(孫権)
夏侯惇	統率 94 武力 96 知力 62 政治 56	騎兵 歩兵 同討 火計	①陳留(曹操) ②弘農(曹操) ③弘農(曹操)	嚴顏	統率 87 武力 86 知力 72 政治 69	情報 人材 落石 同討	①江州(劉焉) ②江州(劉璋) ③江州(劉璋)
華雄	統率 86 武力 89 知力 27 政治 29	弓兵 歩兵 落石 罵声	①弘農(董卓) ②_____ ③____	嚴鋼	統率 55 武力 68 知力 49 政治 36	焼討	①北平(公孫瓚) ②_____ ③____
関羽	統率 100 武力 98 知力 82 政治 65	騎兵 落石 同討 火計	①平原(劉備) ②徐州(劉備) ③新野(劉備)	嚴白虎	統率 71 武力 76 知力 51 政治 47	海戦 落石 罵声	①呉(君主) ②呉(君主) ③____
韓遂	統率 71 武力 69 知力 63 政治 66	騎兵 人材 落石 流言	①_____ ②_____ ③天水(馬騰)	嚴興	統率 45 武力 72 知力 47 政治 48	弓兵 落石 火計	①呉(嚴白虎) ②呉(嚴白虎) ③____
韓嵩	統率 28 武力 37 知力 70 政治 86	外交 製造 流言 謀報	①江夏(劉表) ②襄陽(劉表) ③武陵(劉表)	呉懿	統率 79 武力 76 知力 74 政治 79	情報 人材 落石 修復	①成都(劉焉) ②江州(劉璋) ③梓潼(劉璋)
闕沢	統率 65 武力 44 知力 78 政治 83	外交 人材 連環 流言	①長沙(孫堅) ②廬江(孫策) ③廬江(孫権)	黄蓋	統率 83 武力 85 知力 68 政治 47	弓兵 海戦 人材 火計	①長沙(孫堅) ②廬江(孫策) ③建業(孫権)
韓当	統率 71 武力 69 知力 65 政治 48	騎兵 弓兵 海戦 同討	①長沙(孫堅) ②廬江(孫策) ③建業(孫権)	黄權	統率 71 武力 45 知力 84 政治 71	外交 歩兵 海戦 混乱	①_____ ②江州(劉璋) ③成都(劉璋)
甘寧	統率 86 武力 92 知力 60 政治 44	弓兵 海戦 落石 混乱	①_____ ②江夏(劉表) ③江夏(劉表)	高順	統率 68 武力 68 知力 52 政治 41	歩兵 修復 謀報	①_____ ②濮陽(呂布) ③____
韓馥	統率 58 武力 66 知力 54 政治 41	歩兵 火計 修復	①鄴(君主) ②_____ ③____	侯成	統率 65 武力 68 知力 41 政治 40	騎兵 落石 罵声	①_____ ②濮陽(呂布) ③徐州(曹操)
関平	統率 79 武力 81 知力 72 政治 55	情報 弓兵 落石 混乱	①_____ ②_____ ③新野(劉備)	黄祖	統率 60 武力 68 知力 50 政治 27	弓兵 作敵 罵声	①江夏(劉表) ②江夏(劉表) ③江夏(劉表)
簡雍	統率 39 武力 39 知力 70 政治 76	外交 人材 製造 謀報	①平原(劉備) ②徐州(劉備) ③新野(劉備)	公孫越	統率 48 武力 56 知力 47 政治 44	外交 罵声 焼討	①北平(公孫瓚) ②_____ ③____
顔良	統率 86 武力 93 知力 34 政治 23	騎兵 歩兵 同討 焼討	①南皮(袁紹) ②南皮(袁紹) ③____	公孫瓚	統率 67 武力 81 知力 67 政治 66	騎兵 弓兵 混乱 火計	①北平(君主) ②北平(君主) ③____
魏統	統率 61 武力 74 知力 44 政治 39	火計 混乱 焼討	①_____ ②濮陽(呂布) ③____	孔伉	統率 55 武力 67 知力 68 政治 41	情報 落石 連環 修復	①譙(君主) ②_____ ③____
牛金	統率 70 武力 82 知力 36 政治 25	落石 同討 罵声	①_____ ②_____ ③下邳(曹操)	高沛	統率 56 武力 57 知力 44 政治 41	混乱 製造	①梓潼(劉焉) ②梓潼(劉璋) ③梓潼(劉璋)
喬瑁	統率 50 武力 61 知力 58 政治 38	火計 修復	①濮陽(君主) ②_____ ③____	皇甫嵩	統率 69 武力 69 知力 64 政治 75	情報 騎兵 人材 火計	①弘農(董卓) ②_____ ③____
許靖	統率 35 武力 21 知力 76 政治 77	情報 人材 混乱 虚報	①長安(董卓) ②_____ ③____	孔融	統率 68 武力 51 知力 82 政治 76	情報 人材 落石 修復	①北海(君主) ②北海(君主) ③許昌(曹操)

武将名	武将能力	武将特性	登場シナリオ	武将名	武将能力	武将特性	登場シナリオ
高覽	統率 67 武力 74 知力 50 政治 40	歩兵 修復	① 南皮(袁紹) ② 平原(袁紹) ③ 襄平(袁紹)	荀攸	統率 60 武力 38 知力 94 政治 91	情報 流言 人材	① — ② 弘農(曹操) ③ 弘農(曹操)
顧雍	統率 22 武力 16 知力 72 政治 76	情報 人材 製造 連環	① — ② — ③ 柴桑(孫権)	蔣幹	統率 31 武力 22 知力 68 政治 26	情報 流言	① — ② — ③ 譙(曹操)
呉蘭	統率 82 武力 88 知力 44 政治 43	騎兵 落石 火計 同討	① — ② 成都(劉璋) ③ 永安(劉璋)	蔣義渠	統率 64 武力 71 知力 36 政治 32	騎兵	① — ② — ③ 譙(袁紹)
蔡和	統率 40 武力 51 知力 40 政治 36	焼討 修復	① — ② — ③ 江陵(劉表)	蔣欽	統率 70 武力 79 知力 68 政治 50	弓兵 海戦 火計 謀報	① — ② — ③ 柴桑(孫権)
蔡中	統率 30 武力 49 知力 38 政治 41	謀報	① — ② — ③ 江陵(劉表)	鍾繇	統率 16 武力 15 知力 67 政治 79	情報 作敵 同討 修復	① 長安(董卓) ② 長安(李傕) ③ 徐州(曹操)
蔡瑁	統率 85 武力 72 知力 68 政治 74	情報 海戦 火計 虚報	① 江陵(劉表) ② 江夏(劉表) ③ 江陵(劉表)	徐栄	統率 40 武力 54 知力 39 政治 44	弓兵	① 弘農(董卓) ② — ③ —
蔡邕	統率 39 武力 34 知力 84 政治 64	情報 人材 製造 謀報	① 洛陽(董卓) ② — ③ —	諸葛瑾	統率 56 武力 47 知力 89 政治 90	外交 情報 人材 海戦	① — ② — ③ 柴桑(孫権)
笮融	統率 46 武力 44 知力 60 政治 61	同討 修復	① — ② 寿春(劉繇) ③ —	徐晃	統率 84 武力 91 知力 48 政治 37	騎兵 弓兵 落石 罵声	① — ② — ③ 汝南(曹操)
司馬朗	統率 24 武力 38 知力 67 政治 86	情報 作敵 製造 流言	① — ② — ③ 許昌(曹操)	審配	統率 74 武力 70 知力 69 政治 84	情報 人材 歩兵 落石	① 南皮(袁紹) ② 鄴(袁紹) ③ 北平(袁紹)
車胄	統率 64 武力 71 知力 64 政治 64	歩兵 火計 修復	① — ② 弘農(曹操) ③ —	辛毗	統率 40 武力 51 知力 73 政治 80	外交 情報 混乱 駆虎	① — ② 南皮(袁紹) ③ 南皮(袁紹)
周昕	統率 55 武力 73 知力 40 政治 29	弓兵 罵声	① 会稽(王朗) ② 会稽(王朗) ③ —	辛評	統率 63 武力 70 知力 67 政治 54	情報 人材 混乱 製造	① 鄴(韓馥) ② 南皮(袁紹) ③ 南皮(袁紹)
周倉	統率 63 武力 85 知力 29 政治 36	海戦 落石 罵声	① — ② — ③ 新野(劉備)	秦宓	統率 38 武力 31 知力 71 政治 65	外交 作敵 流言 謀報	① — ② — ③ 成都(劉璋)
周泰	統率 78 武力 84 知力 60 政治 54	弓兵 海戦 同討 虚報	① — ② — ③ 廬江(孫権)	成宜	統率 57 武力 61 知力 36 政治 30	騎兵 罵声	① — ② — ③ 天水(馬騰)
周瑜	統率 97 武力 78 知力 98 政治 89	外交 人材 海戦 火計	① — ② 廬江(孫策) ③ 建業(孫権)	宋憲	統率 50 武力 58 知力 47 政治 48	弓兵 落石 火計	① — ② 濮陽(呂布) ③ —
朱儁	統率 79 武力 76 知力 60 政治 74	騎兵 弓兵 火計 修復	① 長安(董卓) ② 長安(李傕) ③ —	曹昂	統率 54 武力 60 知力 53 政治 49	騎兵 混乱 謀報	① — ② 洛陽(曹操) ③ —
朱然	統率 67 武力 76 知力 38 政治 24	海戦 火計 連環	① — ② — ③ 柴桑(孫権)	曹洪	統率 76 武力 75 知力 45 政治 42	騎兵 弓兵 落石 火計	① 陳留(曹操) ② 洛陽(曹操) ③ 濮陽(曹操)
朱治	統率 42 武力 57 知力 47 政治 33	歩兵 海戦 修復 謀報	① 長沙(孫堅) ② 廬江(孫策) ③ 柴桑(孫権)	曹純	統率 55 武力 62 知力 51 政治 44	騎兵 同討 流言	① 陳留(曹操) ② 弘農(曹操) ③ 許昌(曹操)
朱靈	統率 67 武力 75 知力 35 政治 29	火計 焼討	① — ② — ③ 洛陽(曹操)	曹仁	統率 79 武力 83 知力 61 政治 58	騎兵 人材 火計 焼討	① 陳留(曹操) ② 洛陽(曹操) ③ 下邳(曹操)
荀彧	統率 64 武力 35 知力 97 政治 90	外交 情報 人材 修復	① — ② 洛陽(曹操) ③ 許昌(曹操)	曹操	統率 99 武力 88 知力 92 政治 97	情報 歩兵 人材 作敵	① 陳留(君主) ② 洛陽(君主) ③ 許昌(君主)
淳于瓊	統率 65 武力 75 知力 61 政治 48	歩兵 火計 罵声	① — ② 南皮(袁紹) ③ —	臧霸	統率 44 武力 77 知力 44 政治 33	騎兵 焼討 謀報	① — ② 濮陽(呂布) ③ 譙(曹操)

武将名	武将能力	武将特性	登場シナリオ	武将名	武将能力	武将特性	登場シナリオ
曹豹	統率 17 武力 67 知力 15 政治 16	歩兵 罵声	① ——— ② 徐州(劉備) ③ ———	張勲	統率 70 武力 64 知力 65 政治 41	情報 落石 同討 謀報	① 宛(袁術) ② 宛(袁術) ③ ———
沮授	統率 78 武力 53 知力 87 政治 88	外交 情報 人材 製造	① 南皮(袁紹) ② 平原(袁紹) ③ ———	張濟	統率 76 武力 70 知力 58 政治 65	歩兵 同討 火計	① 洛陽(董卓) ② 長安(李傕) ③ ———
蘇飛	統率 64 武力 68 知力 30 政治 16	海戦 火計 謀報	① ——— ② ——— ③ 武陵(劉表)	張繡	統率 68 武力 76 知力 58 政治 49	人材 作敵 製造 虚報	① 洛陽(董卓) ② ——— ③ 洛陽(曹操)
祖茂	統率 60 武力 70 知力 62 政治 58	騎兵 海戦 火計 連環	① 長沙(孫堅) ② ——— ③ ———	張昭	統率 37 武力 23 知力 88 政治 98	外交 情報 人材 修復	① ——— ② ——— ③ 建業(孫権)
孫乾	統率 33 武力 41 知力 70 政治 74	外交 情報 人材 謀報	① 下邳(陶謙) ② 下邳(劉備) ③ 新野(劉備)	張松	統率 32 武力 35 知力 85 政治 92	外交 情報 同討 驅虎	① ——— ② 成都(劉璋) ③ 成都(劉璋)
孫堅	統率 95 武力 92 知力 83 政治 68	歩兵 海戦 人材 修復	① 長沙(君主) ② ——— ③ ———	張任	統率 88 武力 87 知力 70 政治 52	騎兵 弓兵 落石 罵声	① 成都(劉焉) ② 梓潼(劉璋) ③ 梓潼(劉璋)
孫権	統率 89 武力 82 知力 87 政治 73	歩兵 海戦 人材 連環	① ——— ② ——— ③ 建業(孫権)	張南	統率 46 武力 56 知力 46 政治 43	海戦	① ——— ② 鄴(袁紹) ③ 北海(袁紹)
孫策	統率 95 武力 93 知力 85 政治 69	歩兵 弓兵 海戦 火計	① ——— ② 廬江(君主) ③ ———	張飛	統率 79 武力 99 知力 39 政治 22	歩兵 騎兵 落石 罵声	① 平原(劉備) ② 下邳(劉備) ③ 新野(劉備)
孫静	統率 62 武力 61 知力 62 政治 59	火計	① 長沙(孫堅) ② 廬江(孫策) ③ 会稽(孫権)	張遼	統率 91 武力 90 知力 82 政治 69	外交 騎兵 火計 同討	① ——— ② 濮陽(呂布) ③ 陳留(曹操)
孫礼	統率 66 武力 72 知力 69 政治 62	歩兵 火計 落石 焼討	① ——— ② ——— ③ 徐州(曹操)	張魯	統率 77 武力 69 知力 81 政治 67	人材 落石 天変 混乱	① ——— ② 漢中(君主) ③ 漢中(君主)
孫瑜	統率 72 武力 65 知力 54 政治 55	情報 歩兵 罵声 修復	① ——— ② ——— ③ 呉(孫権)	陳横	統率 52 武力 62 知力 49 政治 38	火計 謀報	① 建業(劉繇) ② 建業(劉繇) ③ ———
太史慈	統率 82 武力 95 知力 65 政治 49	騎兵 弓兵 海戦 落石	① ——— ② 建業(劉陽) ③ 廬江(孫権)	陳宮	統率 83 武力 59 知力 84 政治 85	外交 情報 人材 作敵	① ——— ② 濮陽(呂布) ③ ———
譚雄	統率 66 武力 80 知力 22 政治 20	弓兵 火計 混乱	① ——— ② ——— ③ 廬江(孫権)	陳矯	統率 22 武力 16 知力 67 政治 79	情報 人材 驅虎 謀報	① ——— ② 洛陽(曹操) ③ 弘農(曹操)
趙雲	統率 96 武力 98 知力 85 政治 80	騎兵 人材 落石 同討	① ——— ② 北平(公孫瓚) ③ 新野(劉備)	陳珪	統率 28 武力 18 知力 69 政治 77	外交 人材 驅虎 流言	① 徐州(陶謙) ② 下邳(劉備) ③ 下邳(曹操)
張衛	統率 62 武力 71 知力 35 政治 31	騎兵 火計 罵声	① ——— ② 漢中(張魯) ③ 漢中(張魯)	陳震	統率 34 武力 36 知力 66 政治 77	外交 情報 流言 連環	① 南皮(袁紹) ② 南皮(袁紹) ③ 平原(袁紹)
張英	統率 59 武力 71 知力 47 政治 42	歩兵 混乱	① 寿春(劉繇) ② 寿春(劉繇) ③ ———	陳登	統率 40 武力 26 知力 70 政治 72	外交 情報 落石 虚報	① 徐州(陶謙) ② 下邳(劉備) ③ 下邳(曹操)
張燕	統率 76 武力 69 知力 53 政治 44	歩兵 混乱 連環 謀報	① ——— ② 弘農(曹操) ③ 汝南(曹操)	陳武	統率 56 武力 71 知力 56 政治 49	海戦	① 建業(劉繇) ② 寿春(劉繇) ③ ———
張横	統率 56 武力 71 知力 31 政治 27	焼討 謀報	① ——— ② ——— ③ 西涼(馬騰)	陳琳	統率 53 武力 21 知力 80 政治 67	情報 人材 製造 謀報	① 南皮(袁紹) ② 南皮(袁紹) ③ 平原(袁紹)
張郃	統率 88 武力 93 知力 61 政治 54	弓兵 歩兵 混乱 罵声	① 南皮(袁紹) ② 平原(袁紹) ③ 平原(袁紹)	程昱	統率 82 武力 25 知力 91 政治 80	混乱 火計 驅虎 焼討	① ——— ② 弘農(曹操) ③ 汝南(曹操)
張紘	統率 27 武力 19 知力 87 政治 96	外交 情報 人材 製造	① ——— ② ——— ③ 呉(孫権)	程銀	統率 63 武力 68 知力 35 政治 31	歩兵 火計	① 西涼(馬騰) ② 西涼(馬騰) ③ 西涼(馬騰)

武将名	武将能力	武将特性	登場シナリオ	武将名	武将能力	武将特性	登場シナリオ
程普	統率 85 武力 68 知力 82 政治 72	歩兵 海戦 同討 修復	①長沙(孫堅) ②廬江(孫策) ③建業(孫権)	潘璋	統率 69 武力 78 知力 39 政治 28	騎兵 海戦 焼討	①—— ②—— ③廬江(孫権)
典韋	統率 74 武力 97 知力 33 政治 20	弓兵 落石 罵声	①—— ②洛陽(曹操) ③——	樊稠	統率 67 武力 81 知力 25 政治 15	騎兵 同討 落石 焼討	①洛陽(董卓) ②—— ③——
田疇	統率 72 武力 73 知力 47 政治 59	情報 落石 混乱 連環	①—— ②鄭(袁紹) ③鄭(袁紹)	潘鳳	統率 65 武力 79 知力 18 政治 14	弓兵 火計	①鄭(韓馥) ②—— ③——
田豊	統率 84 武力 44 知力 92 政治 82	外交 人材 火計 流言	①南皮(袁紹) ②南皮(袁紹) ③——	費詩	統率 18 武力 30 知力 54 政治 64	情報 作敵 流言 謀報	①—— ②成都(劉璋) ③江州(劉璋)
陶謙	統率 53 武力 39 知力 59 政治 63	火計	①徐州(君主) ②—— ③——	糜竺	統率 35 武力 40 知力 65 政治 78	人材 火計 駆虎 謀報	①徐州(陶謙) ②下邳(劉備) ③新野(劉備)
鄧賢	統率 64 武力 69 知力 66 政治 70	人材 騎兵 作敵	①—— ②成都(劉璋) ③成都(劉璋)	糜芳	統率 60 武力 66 知力 24 政治 19	海戦 同討 火計 罵声	①下邳(陶謙) ②徐州(劉備) ③新野(劉備)
董衡	統率 75 武力 70 知力 44 政治 37	落石 焼討	①—— ②—— ③長安(曹操)	武安国	統率 55 武力 69 知力 21 政治 18	歩兵	①北海(孔融) ②—— ③——
董襲	統率 64 武力 70 知力 37 政治 36	海戦 火計 焼討	①—— ②—— ③会稽(孫権)	傅幹	統率 40 武力 44 知力 65 政治 79	情報 人材 修復	①—— ②—— ③陳留(曹操)
董昭	統率 49 武力 52 知力 63 政治 77	人材 同討 流言 謀報	①—— ②平原(袁紹) ③許昌(曹操)	傅異	統率 35 武力 43 知力 67 政治 74	情報 作敵 製造 謀報	①—— ②襄陽(劉表) ③武陵(劉表)
董承	統率 79 武力 72 知力 56 政治 44	歩兵 騎兵 混乱 修復	①長安(董卓) ②長安(李傕) ③——	文醜	統率 85 武力 96 知力 20 政治 12	騎兵 弓兵 火計 落石	①南皮(袁紹) ②鄭(袁紹) ③——
董卓	統率 78 武力 89 知力 55 政治 47	弓兵 混乱 焼討 虚報	①洛陽(君主) ②—— ③——	文聘	統率 77 武力 84 知力 23 政治 15	弓兵 海戦 落石 罵声	①—— ②襄陽(劉表) ③江夏(劉表)
董旻	統率 45 武力 55 知力 49 政治 33	修復	①洛陽(董卓) ②—— ③——	逢紀	統率 65 武力 53 知力 83 政治 65	作敵 同討 駆虎 流言	①南皮(袁紹) ②南皮(袁紹) ③鄭(袁紹)
董和	統率 52 武力 70 知力 56 政治 70	情報 製造 修復	①成都(劉焉) ②成都(劉璋) ③永安(劉璋)	法正	統率 74 武力 45 知力 84 政治 87	外交 火計 製造 謀報	①—— ②—— ③永安(劉璋)
馬玩	統率 52 武力 60 知力 42 政治 18	騎兵 火計 修復	①西涼(馬騰) ②西涼(馬騰) ③西涼(馬騰)	龐德	統率 82 武力 96 知力 71 政治 35	情報 落石 混乱 虚報	①—— ②—— ③西涼(馬騰)
馬休	統率 48 武力 56 知力 48 政治 36	騎兵 火計	①—— ②西涼(馬騰) ③天水(馬騰)	滿寵	統率 72 武力 37 知力 81 政治 69	外交 情報 人材 修復	①—— ②弘農(曹操) ③許昌(曹操)
馬岱	統率 77 武力 83 知力 47 政治 39	騎兵 火計 落石 焼討	①—— ②西涼(馬騰) ③天水(馬騰)	毛玠	統率 48 武力 63 知力 47 政治 78	情報 人材 同討 火計	①—— ②洛陽(曹操) ③長安(曹操)
馬忠	統率 54 武力 58 知力 51 政治 44	弓兵 火計 落石	①—— ②—— ③廬江(孫権)	楊懷	統率 63 武力 76 知力 45 政治 31	弓兵 謀報	①梓潼(劉焉) ②梓潼(劉璋) ③梓潼(劉璋)
馬超	統率 86 武力 99 知力 43 政治 31	騎兵 弓兵 火計 罵声	①—— ②西涼(馬騰) ③西涼(馬騰)	楊秋	統率 58 武力 66 知力 17 政治 12	騎兵 火計	①—— ②—— ③西涼(馬騰)
馬鉄	統率 58 武力 63 知力 36 政治 29	騎兵 罵声	①—— ②—— ③西涼(馬騰)	楊修	統率 32 武力 26 知力 93 政治 83	人材 製造 流言 謀報	①—— ②—— ③下邳(曹操)
馬騰	統率 88 武力 93 知力 54 政治 46	歩兵 騎兵 同討 焼討	①西涼(君主) ②西涼(君主) ③西涼(君主)	楊松	統率 32 武力 45 知力 57 政治 39	情報 火計 製造 流言	①—— ②漢中(張魯) ③漢中(張魯)

武将名	武将能力	武将特性	登場シナリオ	武将名	武将能力	武将特性	登場シナリオ
楊彪	統率 41 武力 57 知力 62 政治 71	情報 人材 製造	① 洛陽(董卓) ② 長安(李傕) ③	劉表	統率 70 武力 65 知力 69 政治 74	情報 落石 連環 修復	① 襄陽(君主) ② 襄陽(君主) ③ 襄陽(君主)
雷銅	統率 78 武力 86 知力 45 政治 32	騎兵 弓兵 落石 焼討	① 成都(劉焉) ② 成都(劉璋) ③ 成都(劉璋)	劉備	統率 60 武力 72 知力 76 政治 85	人材 歩兵 火計 虚報	① 平原(君主) ② 下邳(君主) ③ 新野(君主)
雷薄	統率 57 武力 65 知力 39 政治 27	歩兵 落石 修復	① 宛(袁術) ② 宛(袁術) ③	劉曄	統率 56 武力 33 知力 83 政治 76	作敵 連環 駆虎 謀報	① ② 洛陽(曹操) ③ 濮陽(曹操)
李異	統率 66 武力 81 知力 24 政治 18	騎兵 混乱 落石 罵声	① --- ② 廬江(孫策) ③ 会稽(孫権)	劉綰	統率 19 武力 15 知力 40 政治 54	落石 罵声 駆虎	① 寿春(君主) ② 寿春(君主) ③
李恢	統率 73 武力 60 知力 86 政治 77	外交 人材 落石 虚報	① ② 梓潼(劉璋) ③	呂威廣	統率 55 武力 66 知力 51 政治 40	歩兵 罵声	① ② ③ 北平(袁紹)
李傕	統率 47 武力 63 知力 44 政治 40	情報 騎兵 火計	① 長安(董卓) ② 長安(君主) ③	梁興	統率 59 武力 71 知力 18 政治 22	作敵 同討	① 西涼(馬騰) ② 西涼(馬騰) ③ 西涼(馬騰)
陸績	統率 30 武力 22 知力 67 政治 53	人材 海戦 流言	① ② ③ 柴桑(孫権)	凌操	統率 72 武力 83 知力 23 政治 14	海戦 火計 罵声	① ② ③ 柴桑(孫権)
李儒	統率 67 武力 20 知力 90 政治 84	人材 作敵 焼討 落石	① 洛陽(董卓) ② ③	呂虔	統率 48 武力 72 知力 29 政治 16	製造 混乱	① ② ③ 陳留(曹操)
李肅	統率 38 武力 54 知力 67 政治 68	作敵 火計 駆虎 流言	① 洛陽(董卓) ② ③	呂曠	統率 62 武力 72 知力 30 政治 25	騎兵 火計	① ② ③ 北海(袁紹)
李典	統率 70 武力 72 知力 46 政治 38	弓兵 同討 火計 焼討	① 陳留(曹操) ② 洛陽(曹操) ③ 弘農(曹操)	呂翔	統率 67 武力 77 知力 22 政治 17	騎兵 火計	① ② ③ 北海(袁紹)
劉焉	統率 36 武力 42 知力 72 政治 82	人材 製造	① 成都(君主) ② ③	呂範	統率 26 武力 30 知力 71 政治 76	情報 同討 謀報	① ② 廬江(孫策) ③ 柴桑(孫権)
劉琦	統率 47 武力 13 知力 73 政治 61	外交 情報 製造 修復	① ② ③ 襄陽(劉表)	呂布	統率 78 武力 100 知力 30 政治 13	騎兵 弓兵 火計 罵声	① 洛陽(董卓) ② 濮陽(君主) ③
劉璋	統率 48 武力 53 知力 50 政治 63	人材 製造 修復	① 成都(劉焉) ② 成都(君主) ③ 成都(君主)	呂蒙	統率 92 武力 85 知力 90 政治 62	人材 混乱 作敵 謀報	① ② ③ 建業(孫権)
劉琮	統率 46 武力 56 知力 49 政治 62	人材 落石	① ② ③ 襄陽(劉表)	蘆植	統率 86 武力 66 知力 82 政治 70	騎兵 同討 火計 焼討	① 洛陽(董卓) ② ③
劉岱	統率 58 武力 63 知力 44 政治 30	騎兵 火計 流言	① ② 濮陽(呂布) ③ 濮陽(曹操)	魯肅	統率 80 武力 57 知力 92 政治 95	外交 落石 同討 謀報	① ② ③ 柴桑(孫権)
劉巴	統率 51 武力 55 知力 70 政治 63	外交 情報 落石 修復	① ② 江州(劉璋) ③ 江州(劉璋)	以上、211名の武将だ!!			

ふへ。一覧を作成するのも大変だったが、すべてに目を通した読者もまた疲れただろう。さて、この一覧を見て、何か気づいた読者はいるかな？ いたとしたら、キミはすでにゲームをかなりやり込んでいるのだろう。そう。この一覧には、武将が持っているアイテムの効果が加算されていないのだ。

18ページに一部を掲載したが、アイ

テムは所持する武将の能力値を上昇させる効果を持っている。しかも従来に比べて、アイテム数はグーンと増えた。これによって、どの武将も基本能力値の最大は100なのに、アイテムの効果で100を越える能力値を持つ武将が、けっこう登場するようになったのである。しかし、アイテムは、あくまでどんな武将でも持てる。たとえばシナリオ1

開始時には、董卓配下の呂布は武力を上昇させる方天画戟を持っているが、これを他者に与えることもできるのだ。その結果、呂布の武力は低下し、与えられた武将は上昇することになる。つまり、アイテムを所持した状態の能力値は、その武将本来の数値ではないということだ。というわけで、一覧からはアイテム効果を削除したのである。



神速スcoop！ イベント2題



兵法の基本のひとつに、「兵は神速を尊ぶ」という言葉がある。これは、「物事を成すのに後手後手に回り、時期を逸してはいけない」という意味だ。この格言は、兵をネタに置き換えれば我々出版業界にも通じる。「ネタは神速を尊

ぶ」。発見したネタは、まさに神の如きスピードで、みんなにお伝えしたい。というワケで、ここでは『三国志IV』のイベント2題を、早くも紹介してしまう。ただし！ 楽しみを根こそぎ奪うのはイヤなので、あえて情報を抑え

た部分もある。全体的に、イベント発生に必要な情報の80パーセントくらいが書かれていると思ってくれ。

なお、イベント発生に関する質問は、光栄、ログインともに受け付けていないので、注意してくれよ！

反董卓同盟

初平元年(190年)、諸国の英雄たちが打倒董卓を掲げて、討伐軍を起こした。これが世に言う、反董卓同盟軍である。董卓の籠る洛陽周辺には、四世三公(四代にわたって司徒、司空、大尉の3つの高職を務めたという意味)の名門、袁紹、その弟の袁術、北海太守の孔融、長沙太守の孫堅、北平太守の公孫瓚、予州刺史の孔楡、冀州牧の韓馥などそうそうたる顔ぶれが集結。それぞれ数万の兵士を引き連れていたという。この同盟の発起人は、実は盟主になった袁紹ではなく、奮武將軍だった曹操。身分を理由に、曹操は盟主の座を袁紹に譲ったのである。ともかく三国志演義の序盤の山場といわれる反董卓同盟は、曹操の掲げた一文から始まったの

●対象君主(本文参照)の動向がポイント。こればかりは、プレイヤーにはどうしようもないからな。

である。このドラマチックなシーンが、ゲーム中にイベントとして盛り込まれているのだ。

まずはこのページの写真を見て、イベントの雰囲気味わってほしい。例によって、登場武将たちがしゃべりまくり、否が応にも雰囲気を盛り上げてくれるのがわかるだろう。くわしい発生方法については、右下を参照してもらおうとして、ここでは発生条件の中でも、特に重要になる点に触れておく。

まずは、反董卓同盟軍に参加する君主(ここでは、対象君主と呼ぶ)について。単刀直入に言って、史実のメンバー全員を集めなくても、イベントは発生する。



要は対象君主のうち、3人が条件を満たしていればよいのだ。

それでは、対象君主のヒントを少し。前述のように、史実で反董卓同盟軍に参加している君主は必ず含まれる。これにプラスαというところなのだが、たとえば後に曹操に謀殺されてしまう騎馬軍団の長とか、劉備に土地を明け渡した気の優しいおじいさんとか……。このうち3人が、「滅亡、放浪しておらず、また董卓とも同盟していない」状態ならば、イベントは発生するのだ。

右の三顧の礼に比べれば、こちらはとても簡単なイベント。これを出せないようじゃ、ほかのイベントを発生させるのは苦しいぞ。

イベント発生条件

モード：通常 年代：シナリオ1、190年1月

- 董卓が君主として存在し、かつ都市を3つ以上所有している。董卓の所在地が××(当時の首都だったような……?)である。
- 董卓の配下に××(文官肌で、けっこう悪いこともやってる。董卓の女婿)と、呂布と××(関羽に斬り殺されるヤツ)がいる。
- 曹操、袁紹が君主として存在し、放浪していない。曹操が陳留と許昌を所有し、その所在地が××である。
- 対象君主：曹操、袁紹、袁術、孔楡、××、孔融、××、孫堅、劉備、公孫瓚、××。このうち3人が君主として存在し、放浪していない。
- 上記の対象君主が、董卓と同盟を結んでいない。もし結んでいる場合は、対象君主には含まれなくなる。



●実は袁紹が加わるか否かが、同盟の結束力や持続年数に深く関わっているのだ。

●董卓を守るのは、呂布、李儒、華雄など、配下の武将しかいないのだ。



三顧の礼

臥竜こと諸葛亮が、劉備の三度の願いに応じて、ついにその幕下の軍師となった「三顧の礼」。この故事は、三國志演義を読んだ人ならずとも、知っているほど有名な話だと思う。この三顧の礼が、なんと「三國志Ⅳ」ではイベントとして隠されているのだ。

このイベントを起こす手順を、以下にズラズラッと並べてみよう。まず、絶対に必要な条件となるのが。

- ①通常モードでプレーしている。
- ②シナリオ1から3である。
- ③207年12月である。
- ④曹操が君主として存在し、しかもその拠点××となっている。
- ⑤××に程昱が存在する。
- ⑥劉備が君主として存在し、しかもその拠点××となっている。
- ⑦劉備の領土が××のみである。
- ⑧劉備配下の軍師として、徐庶が存在している。
- ⑨劉備の配下武将として、関羽、張飛、××(かなり古参)の3人が存在する。

以上の9項目である。

プレー中に、上記の9項目の条件が達成された場合、207年の12月の時点で、劉備配下の徐庶が曹操陣営の程昱の謀略によって、ヘッドハンティング

■劉備陣営にとってはかなりの痛手だが、徐庶を失わねば孔明を手に入れることはできないのだ。

されるイベントが起こる。このときプレーヤー(当然、劉備)

が、徐庶の曹操陣営行きを拒まなかった場合、徐庶は劉備に対して臥竜、諸葛亮の存在を教えてくれるわけなのだ。

あとは、208年の1月、2月、3月の3ヵ月にわたって立て続けに表示される「諸葛亮をお訪ねになりますか」というコマンドに対し、すべて「イエス」と答えていれば、晴れて三顧の礼イベントを拝むことができるという寸法だ。

とまあ、以上つらつらっとイベント発生条件を書いてきたけど、ここま



■天下の伏竜といわれた、諸葛亮先生をついに幕下に引き入れた！次は天下三分の計だ！

イベント発生条件

モード：通常 年代：シナリオ1～3、207年12月

- 通常モードでプレーしており、しかもプレーしているシナリオは1、2、3のうちのいずれかである。
- 207年12月の時点で、曹操と劉備が君主として存在している。なお、このとき曹操は××に、劉備は××にいる。
- 207年12月の時点で、曹操の拠点の××と、劉備の拠点の××が、長期戦中ではない。
- 曹操のいる××の地に程昱が存在するし、また劉備のいる××の地に軍師として徐庶が存在する。
- 劉備配下の武将として、関羽と張飛、××(わりと古参の武将)の3人が××に存在する。



劉備



諸葛亮

運命の
出会い!

登場人物ランキング!!

『三國志IV』の目玉のひとつである、特殊能力。しかしこの新制度が導入されても、まだまだ能力値は武将を評価する際の強力な基準になっている。ここでは代表的なアイテムを紹介するとともに、登場武将の能力値別ランキングを行なってみた。

今回の付録は、前半が都市と人物のデータ一覧ということで、堅苦しい印象を受けた読者も多いだろう。そこでここではちょっと華やかに、今回取り

上げたシナリオ1から3までの初期配置武将を、各部門ごとにランク付けしてみたのだ。名付けて、登場人物ランキング!(そのままや!)

ランキングは、武力、知力、統率力、政治力の4部門にわたって行なわれている。シリーズを通じて遊んでいるユーザーには、上位にどんな人物が入っているか、想像できるんじゃないかな? ところが、

■知力ランクの上位入賞者たちは、計略戦で役に立つ。落石、火計、混乱、同討とエゲツなく攻めろ!!



■武力ランクの上位入賞者たちは、一騎打ちで活躍する。ピンパン敵将の首を刎ねちゃっぜ。

このランキングには落とし穴がある。対象人物がシナリオ1から3の初期配置武将のみなので、諸葛亮などシナリオ4以降で初期配置になる武将は登場しないのだ。加えて、参考にした武将能力値には、アイテムの効果は含んでいない。これによって、意外な人物が意外と上位に顔を出しているかも!?



代表アイテム12種

赤兔馬



走力+?

一日千里を走るといわれた名馬。所持すると、戦争や一騎打ちからの退却が容易になる。

方天画戟



武力+7

呂布のトレードマーク。槍の先に、斧の刃がついており、斬、突、叩と多様に使える。

七星の剣



武力+8

司徒王允が董卓暗殺のために、曹操に託した名剣。宝石が埋め込まれていたという説も。

孟徳新書

知力+3

知力のほかに、政治力も5上がるという、便利なアイテム。内政か計略担当者に与えたい。



青釭の剣

武力+9

曹操軍百万の中を、単騎駆け抜けた趙雲。このとき、夏侯恩から奪ったのがこの剣だった。



倚天の剣

武力+10

青釭の剣と対になる名剣。武器アイテムの中では最強。一騎打ち要員の家臣に持たせよう。



蛇矛



武力+5

張飛といえばこの武器だけに、張飛以外には与えたくない。張飛死後は次男、張紹が持つ。

青龍偃月刀



武力+6

顔良、文醜、五閭の守将、龐徳……。関羽と戦った武将は、みなこの武器のエジキになった。

孫子の兵法書



知力+5

孟徳新書と同様に、知力だけでなく政治力もアップだ! しかもこちらは、8も上昇するのだ。

爪黄飛雷

走力+?

曹操が飼っていた名馬。効果は赤兔馬と同じ。ゲームには、ほかに的盧も登場する。



古錠刀

武力+3

呉系武将が所持する武器アイテム。効果はさほどでもないのですが、保険程度と考えておこう。



玉璽

魅力+?

魅力に加えて統率力も100になる。演義中では、皇帝になるための証しとして登場している。



武力ランク

1位



呂布
(1)

武力：100

2位



張飛
(1)

武力：99

2位



馬超
(2)

武力：99

- 4位 関羽 (1) 武力：98
 4位 趙雲 (2) 武力：98
 6位 許褚 (3) 武力：97
 6位 典韋 (2) 武力：97
 8位 夏侯惇 (1) 武力：96
 8位 文醜 (1) 武力：96
 8位 龐德 (3) 武力：96

知力ランク

1位



郭嘉
(2)

知力：99

2位



周瑜
(2)

知力：98

3位



荀彧
(2)

知力：97

- 4位 賈詡 (1) 知力：96
 5位 荀攸 (2) 知力：94
 6位 楊修 (3) 知力：93
 7位 曹操 (1) 知力：92
 7位 田豊 (1) 知力：92
 7位 魯肅 (3) 知力：92
 10位 程昱 (2) 知力：91

統率力ランク

1位



関羽
(1)

統率力：100

2位



曹操
(1)

統率力：99

3位



周瑜
(2)

統率力：97

- 4位 趙雲 (2) 統率力：96
 5位 孫堅 (1) 統率力：95
 5位 孫策 (2) 統率力：95
 7位 夏侯惇 (1) 統率力：94
 8位 呂蒙 (1) 統率力：92
 9位 張遼 (3) 統率力：91
 10位 夏侯淵 (1) 統率力：90

政治力ランク

1位



張昭
(1)

政治力：98

2位



曹操
(1)

政治力：97

3位



張紘
(2)

政治力：96

- 4位 魯肅 (3) 政治力：95
 5位 賈詡 (1) 政治力：93
 5位 郭嘉 (2) 政治力：92
 7位 張松 (2) 政治力：92
 8位 荀攸 (2) 政治力：91
 9位 荀彧 (2) 政治力：90
 10位 諸葛瑾 (3) 政治力：90

三國志Ⅳ

諸國人物図覧

LOGiN 7号特別付録

平成6年4月1日発行(毎月2回第1、第3金曜日)第13巻 第7号 通巻188号

DESIGN/MOON DOG FACTORY

Printed in Japan