

# 夢幻の心臓 III



データブック





その世界は、15の次元から成り立っていた。そしてそれぞれの次元は、“神聖剣”と呼ばれる剣によってひとつに貫かれていたのだった。15の次元に棲む生物たちは、光の神々と闇の

神々の支配下で、平和に暮らしていた。ところがある日、光の神々と闇の神の間で壮絶な争いが起き、神聖剣が粉々に砕け散ってしまったのだ。しかも、それまでひとつに貫かれていた次元が、てんでバラバラになってしまう。このあまりの出来事に、神々はやっと我に返り、あわてて次元の修復を行なおうとした。が、時すでに遅く、光の神々は“エルダーアイン”という次元を含めた3つの次元と、神聖剣の柄の部分、闇の神々は“カオス”とほか2つの次元と神聖剣の切っ先の部分を、なんとか手中に収めたに過ぎなかった。残りの9次元は、狂った次元として、今もなお想像もつかない世界をさまよっているのだ。

このさまよう9つの次元を、人々は“夢幻界”と呼んでいた。そして死の瞬間、神々に暴言を吐いた人間が、この夢幻界に飛ばされてしまうという……。

キミは、この世界のカオスという次元に住む勇者だ。だが、キミは死の瞬間、思わず神々へ暴言を吐いてしまい、夢幻界へと飛ばされてしまった。夢幻界での死は、永遠の死、つまり最後の審判にも参加できない完璧なる無を意味していた。なんとかキミは、夢幻界から脱出しなければならない。伝説によると、夢幻界のどこかにある“夢幻の心臓”をみつければ、正常な次元へ戻る

ことができるという。勇者であるキミは、なんとかこの心臓をみつかる。が、なんということだ!! キミは故郷のカオスではなく、エルダーアインに飛ばされてしまった!

エルダーアインでは、“暗闇の王子”と名乗る者が平和に暮らす人々を脅かしていた。彼はどこから来たのか!? 確かなことは、次元間を自由に往来できる装置を持ち、それによって夢幻界の怪物たち

をエルダーアインに送りこんでいることだ。その装置を使えばカオスに戻れるかも……、そう考えたキミは暗闇の王子を倒すべく、冒険の旅に出るのだった。そして苦難の末、ついにキミは王子を倒し、生まれ故郷カオスへと戻る。今、キミの目の前には懐かしいガイヤール城が、その美しく雄大な姿を湖に映していた……。

『夢幻の心臓III』は、このシーンから始まるのだ。やっと故郷に戻ってきたキミに、どんな冒険が待っているのだろうか!? というわけで、今回の付録はこのゲームの魔法に武器、モンスターなんかを徹底的に紹介しちゃいます。その名も、“夢幻の心臓III データブック”だ!! では、始めましょうか。



★ゲーム開始画面。崖から見下ろした向こうに、ガイヤール城がある。

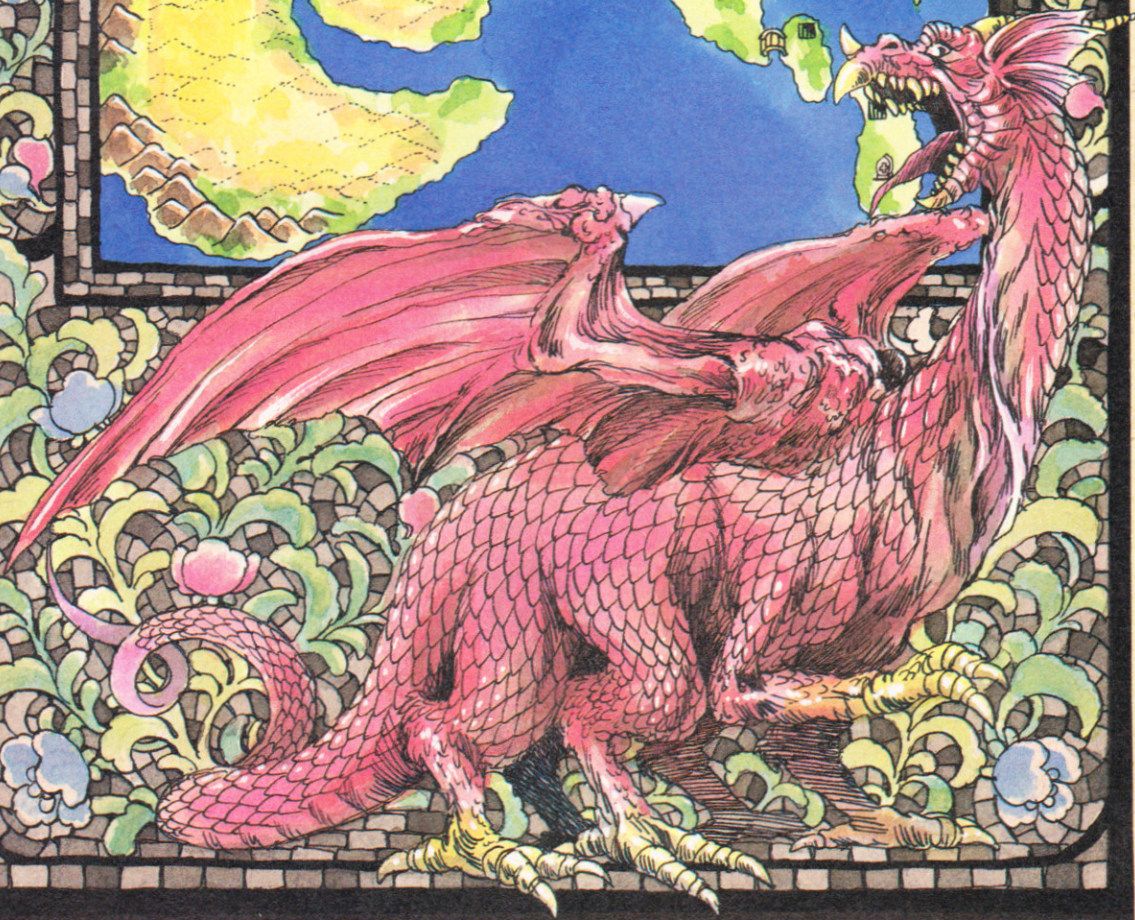
## CONTENTS

夢幻の心臓とは.....	2
ルイザード地方全体図.....	3
武器マニュアル.....	4
防御用武器.....	4
攻撃用武器.....	6
種族マニュアル.....	7

マジックマニュアル.....	8
職業マニュアル.....	12
職業リスト.....	12
職業レベル表.....	14
モンスターマニュアル.....	16
冒険の始まり.....	19



# ルイザード地方全体図





## 武器マニュアル

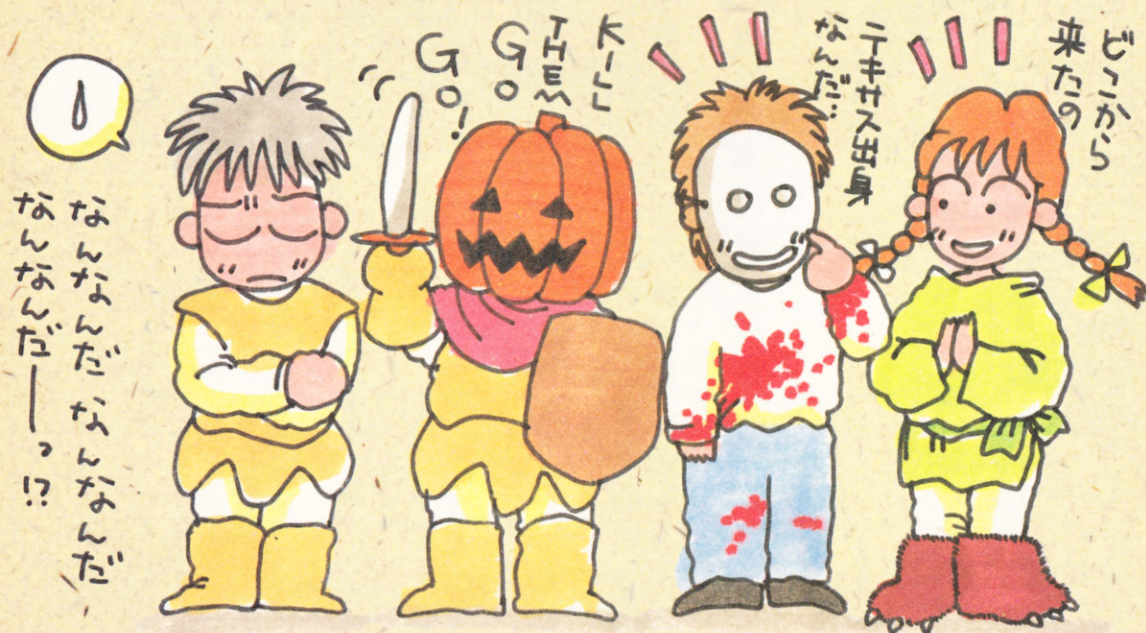
まず最初に紹介するのは、武器。武器は防御用武器と攻撃用武器に分けられる。種族によっては扱えないものもあるので、装備させるときには注意しよう。種族については、このあと7ページで詳しく説明している。とにかく数が多いので、このデータブックをいつも片手にプレイしてほしい。

### 防御用武器

名 称	種類	物理 防御力	精神 防御力	装備可能種族						
				シー	ドワーフ	エルフ	エルダー人	旧人	超人	獣人
パンプキンヘッド	頭	小	小	●	●	●	●	●	●	●
フェイスジェル	頭	小	小	●	●	●	●	●	●	●
ターバン	頭	小	無	●	●	●	●	●	●	●
レザーヘルム	頭	小	無	●	●	●	●	●	●	●
アイアンヘルム	頭	小	無		●		●	●		●
シルバーヘルム	頭	小	小	●	●	●	●	●	●	●
セラミックヘルム	頭	小	無	●	●	●	●	●	●	●
サイバーヘルム	頭	小	小	●	●	●	●	●	●	
グラブ	手	小	無	●	●	●	●	●	●	●
レザーグラブ	手	小	無	●	●	●	●	●	●	●
ガントレット	手	小	小		●		●	●		●
アームシールド	手	小	小	●	●	●	●	●	●	●
ショルダーシールド	手	小	小	●	●	●	●	●	●	●
サイバーアーム	手	小	小	●	●	●	●	●	●	
レッグウォーマー	足	小	無	●	●	●	●	●	●	●
レザーフット	足	小	無	●	●	●	●	●	●	●
ベアフット	足	小	小		●		●	●		●
ニーブロック	足	小	小	●	●	●	●	●	●	●
レッグシールド	足	小	小	●	●	●	●	●	●	●
サイバーレッグ	足	小	小	●	●	●	●	●	●	
ローブ	体	小	無	●	●	●	●	●	●	
戦闘服	体	小	無	●	●	●	●	●	●	●
エンジェルローブ	体	中	小	●		●	●	●	●	
ザキモフの法衣	体	中	大	●		●	●	●	●	
レザーアーマー	体	小	無	●	●	●	●	●	●	●
リングメイル	体	小	小	●	●	●	●	●	●	●
チェインメイル	体	中	無		●		●	●		●
フルプレート	体	中	無		●		●	●		●
魔法のヨロイ	体	中	小	●	●	●	●	●	●	●



名 称	種類	物理 防御力	精神 防御力	装備可能種族						
				シー	ドワーフ	エルフ	エルダー人	旧人	超人	獣人
カオスのヨロイ	体	中	中	●	●	●	●	●	●	●
魔人のヨロイ	体	中	中	?	?	?	?	?	?	?
ドラゴンメイル	体	大	大	?	?	?	?	?	?	?
セラミックアーマー	体	大	無	●	●	●	●	●	●	●
次元のヨロイ	体	大	中					●	●	●
バトルスーツ	体	大	無					●		
サイバースーツ	体	大	大	●	●	●	●	●	●	
ウッドシールド	盾	小	無	●	●	●	●	●	●	●
レザーシールド	盾	小	無	●	●	●	●	●	●	●
鉛の盾	盾	小	無		●		●	●		●
鉄の盾	盾	小	無		●		●	●		●
幻の盾	盾	小	中	●	●	●	●	●	●	●
魔人の盾	盾	小	小	?	?	?	?	?	?	?
バイオシールド	盾	小	無	●	●	●	●	●	●	●
セラミックシールド	盾	小	無					●	●	
次元の盾	盾	小	小					●	●	●
サイバーシールド	盾	小	小	●	●	●	●	●	●	
ガザールの指輪	指輪	小	小	●	●	●	●	●	●	●
セラファイスの指輪	指輪	小	中	●	●	●	●	●	●	●
黒メノウの指輪	指輪	小	中	●	●	●	●	●	●	●
カオスの涙	指輪	小	大	●	●	●	●	●	●	●





## 攻撃用武器

名 称	種類	用途	破壊力	装備可能種族						
				シー	ドワーフ	エルフ	エルダー人	旧人	超人	獣人
ショートソード	剣	接近	小	●	●		●	●	●	●
ロングソード	剣	接近	中	●	●		●	●	●	●
シャムシール	剣	接近	中	●	●		●	●	●	●
レピアー	剣	接近	中	●	●		●	●	●	●
グラディウス	剣	接近	中		●		●	●	●	●
ナイトサーベル	剣	接近	大		●		●	●	●	●
ドラゴンズソード	剣	接近	大		●		●	●	●	●
サンダーブレード	剣	接近	大		●		●	●	●	●
セラミックソード	剣	接近	大	●	●	●	●	●	●	●
サイオブレード	剣	接近	大	●		●	●	●	●	●
大地の剣	剣	接近	大	?	?	?	?	?	?	?
クラブ	棍棒	接近	小		●	●	●	●		●
ギャリバス	棍棒	接近	小		●	●	●	●		●
スター・フレイル	棍棒	接近	中		●	●	●	●		●
ジャイアントクラブ	棍棒	接近	中	?	?	?	?	?	?	?
トマホーク	斧	接近	小		●		●	●		●
バトル・アックス	斧	接近	中		●		●	●		●
ジェミニ	斧	接近	中		●		●	●		●
疾風の斧	斧	接近	大							
魔人の斧	斧	接近	大	?	?	?	?	?	?	?
ハルベルト	斧槍	接近	中		●		●	●		●
バルディス	斧槍	接近	大		●		●	●		●
ランス	槍	接近	中		●	●	●	●		
グレイブ	槍	接近	中		●	●	●	●		
アーム	矛	接近	中		●	●	●	●		
ポセイドン	矛	接近	中		●	●	●	●		
セラミックロッド	杖	接近	中	●		●	●	●	●	
水晶の杖	杖	接近	小	●		●	●	●	●	
仙人の杖	杖	接近	小	●		●	●	●	●	
魔道士の杖	杖	接近	中	●		●	●	●	●	
賢者の杖	杖	接近	中	●		●	●	●	●	
スリング	飛び道具	遠隔	小	●	●	●	●	●		●
ブーメラン	飛び道具	遠隔	小	●	●	●	●	●		●
チャクラム	飛び道具	遠隔	中	●	●		●	●		●
ボウ	弓	遠隔	小	●	●	●	●	●	●	
ロングボウ	弓	遠隔	小	●	●	●	●	●	●	
クロスボウ	弓	遠隔	中	●	●	●	●	●	●	



# 種族マニュアル

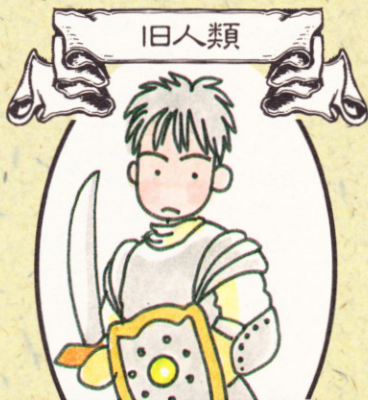
このゲームには、多くの種族が登場する。ここには主な9種族を紹介したが、このほかにもまだいろんな種族がいるのだ。また、ここに紹介した種族は、ほとんどがパーティーメンバーになるぞ。

エルダー人



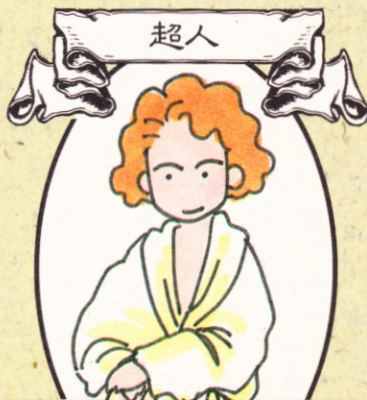
夢幻の心臓Ⅱの舞台になった、エルダーアインの人々。ということは、この「Ⅲ」でエルダーアインに再び行くことになるのかな。

旧人類



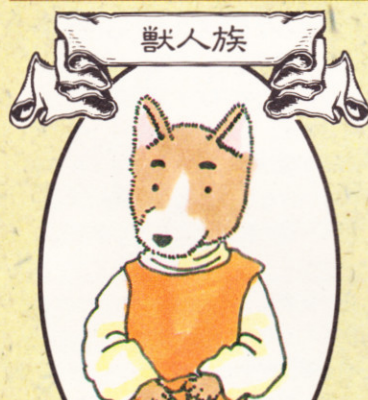
今度の舞台、カオスの人々。主人公は、この旧人類になる。でもなぜ、「カオス人」と呼ばないのか？ これがゲームの謎なのだ。

超人



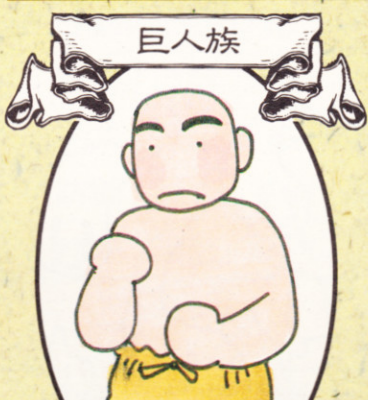
エルダー人も旧人類も使えないような、不思議な魔法を操る人間。どちらかという、武器で闘うよりは、魔法のほうが得意だ。

獣人族



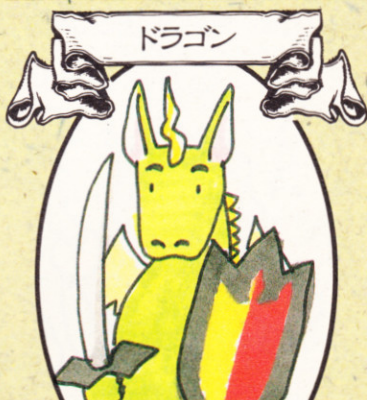
動物と人間の間に生まれた種族。大部分はモンスターとして、主人公たちを襲う、中には話のわかるヤツもいるらしい。

巨人族



あまり頭がよくないように思われがちな巨人族だが、魔法を操る種族がどこかにいるらしい。はたして敵か、それとも味方か!?

ドラゴン



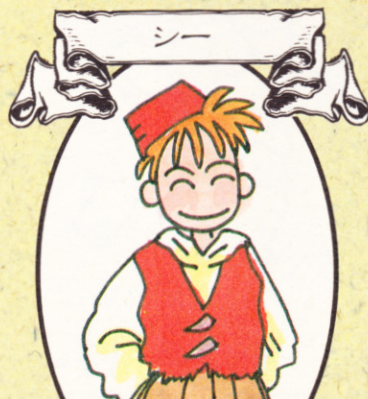
RPGに必ず登場するのが、このドラゴンだ。力も強く頭もよく、固いウロコで守られていて防御力もある、と3拍子そろってる。

エルフ



ファンタジー世界では、おなじみの種族。力は強くないが手先が器用で、弓矢などの飛び道具を扱うのが得意。魔法も使える。

シー



ハーフリングとも呼ばれる小人族。力は強くない、また手先もさほど器用じゃない。戦闘にはあまり向かない種族と言えそうだ。

ドワーフ



斧や剣を巧みに操り、力も強い。また手先が器用なので、飛び道具も扱える。ただし、魔法の能力はまったくないと言っていい。



## 魔法マニュアル

武器の種類も多かったけど、魔法の種類もハンパじゃない。何しろ『Ⅱ』で登場した魔法がほとんど使えるし、それにプラス、『Ⅲ』オリジナルの魔法が大幅に増えているんだよね。

前作での魔法というのは、「炎よ我が剣となれ」といった具合に、文字を読めばその効果が一目瞭然だった。ところが今度は、オールカタカナ。複数に効く魔法の頭に「プル」がつく、という法則はあるけど、初めて見るものばかりなのだ。どれがどういう効果なのか、しっかり把握しておかないと、勝てる戦闘も勝てなくなってしまうぞ。

ところで、このゲームの魔法には4つの流れがあると書いたけど、特に注意してもらいたいのが、種族によって使える魔法が決められていることだ。

下に、使える魔法と種族を表にしておいたので、参考にしてねん。

この表で、古いタイプの魔法というのは、『Ⅱ』で使っていた魔法のことで、前作の舞台となったエルダーアインに属する種族が使うことができる。つまり、エルダー人、ドワーフやエルフなどのファンタジー系の種族、そしてドラゴンに巨人族などのモンスターたちだ。

一方、新しいタイプの魔法は、今回

魔法は、大きくふたつに分かれる。夢幻の心臓Ⅱで使った魔法と、今度新しく登場した魔法だ。そして、それぞれが僧侶系と魔法使い系とに分けられるので、4つの流れがあるということになる。主人公はそのすべてが使えるが、それ以外は種族によって、使える魔法が限られているのだ。



★ソウルバーストの魔法を使っているところ。初めての敵なので、データが\*?などの。

の舞台となるカオスの住民、旧人類や超人、獣人といった種族が使える。主人公は、この両タイプの魔法を使いこなせるぞ。もちろん、使いこなすには職業が魔法使いもしくは僧侶系でなければいけないけど（職業については、12ページの職業マニュアル参照）。

次ページから、新旧両タイプの魔法を一覧表にしておいたので、大いに役立ててくださいな。ただし、戦闘中に使う魔法が中心であって、移動中に使うワープなどの特殊魔法は除いてある。この移動中の特殊魔法というのは、せいぜい10前後。そんなに数が多くないから、載せてないけど簡単に覚えられちゃうと思うよ。

魔法が多くて面倒、なんて思う人がいるかもしれないけど、グラフィックが派手で効果がよくわかるし、実際に使っていれば自然とわかるもんですぞ。



★1度全減させたモンスターは、2度目以降ヒットポイントが表示されるようになるぞ。



古いタイプの魔法	主人公、エルダー人、ドワーフ、エルフ、ドラゴン、巨人族
新しいタイプの魔法	主人公、旧人類、超人、獣人



# 古いタイプの 魔法一覧表

## 魔法使い系

名 称	目的	人数	対象	効 果	消費MP
炎よ、我が剣となれ	攻撃	個人	敵	炎で敵を包む	8
火柱よ、立て	攻撃	複数	敵	火柱を起こす	28
水の流れ、荒れ狂え	攻撃	個人	敵	洪水を起こす	16
ガラスよ、砕け散れ	攻撃	複数	敵	ガラスを降らす	54
いかずちよ、落ちよ	攻撃	複数	敵	雷を落とす	80
敵の足、鉛となれ	補助	複数	敵	敏捷性を低下	12
敵の剣、さびよ	補助	複数	敵	攻撃力を低下	26
魔物の力、大地へ	補助	複数	敵	呪文を封じ込める	20
幻の援軍来たれ	補助	複数	敵	パニックにさせる	38
閃光よ、輝け	補助	複数	敵	気絶させる	22
魔力よ、返れ	防御	個人	術者	呪文をはねかえす	30
翼よ、はばたけ	移動	複数	味方	ワープする	14

## 僧侶系

名 称	目的	人数	対象	効 果	消費MP
邪悪なる者消えよ	補助	複数	敵	呪縛から解き放つ	8
空間よ、ゆがめ	補助	複数	敵	敵を消し去る	28
いにしえの戦士来たれ	防御	複数	味方	攻撃力を増加	36
精霊よ、盾となれ	防御	複数	味方	精神的防御	40
鉄のからだとなれ	防御	複数	味方	物理的防御	32
失われし力、よみがえれ	治療	個人	味方	体力を回復させる	16
毒素よ、無害なれ	治療	個人	味方	毒を取り除く	12
すこやかなれ	治療	個人	味方	正気を取り戻す	24
血よ清くなれ	治療	個人	味方	石化を解除する	20
魂よ、再び宿れ	治療	個人	味方	復活の呪文	48



## 新しいタイプの 魔法一覧表

### 魔法使い系(ダークパワー)

名 称	目的	人数	対象	効 果	消費 MP
アポーツ	攻撃	個人	敵	石を飛ばす	4
ボーライド	攻撃	個人	敵	炎で敵を包み込む	20
プル・ボーライド	攻撃	複数	敵	炎で敵を包み込む	70
ファイヤーピラー	攻撃	個人	敵	火柱を起こす	35
ストリーム	攻撃	個人	敵	洪水を起こす	12
プル・ストリーム	攻撃	複数	敵	洪水を起こす	50
プラズマ	攻撃	個人	敵	雷を落とす	60
サンダー	攻撃	個人	敵	強力な雷を起こす	90
ソウル・イミット	攻撃	個人	敵	霊を呼び攻撃する	30
ソウル・バースト	攻撃	複数	敵	霊を呼び攻撃する	40
ブリザード	攻撃	複数	敵	吹雪を起こす	70
プル・サンダー	攻撃	複数	敵	強力な雷を起こす	100
ビッグ・バン	攻撃	複数	敵	閃光を発する	80
スロー	補助	複数	敵	敏捷性を下げる	14
パニック	補助	個人	敵	混乱させる	50
マインド・リンク	補助	個人	敵	MPを奪う	0
ウィーク	補助	個人	敵	攻撃力を下げる	40
シーリング	補助	複数	敵	呪文を封じ込める	22
バイタル	防御	個人	味方	攻撃力を上げる	34
リターン	防御	個人	術者	攻撃魔法を跳ね返す	38
サイコ・シールド	防御	個人	味方	精神防御力を上げる	30
サイコ・バリアー	防御	複数	味方	精神防御力を上げる	44
テレポート	移動	複数	味方	テレポート	16



# 僧侶系(ライトパワー)

名 称	目的	人数	対象	効 果	消費 MP
ブルム	攻撃	複数	敵	風で敵を切り裂く	25
ブルマー	攻撃	複数	敵	台風で敵を切り裂く	65
デス	攻撃	個人	敵	敵に死を与える	35
ブル・デス	攻撃	複数	敵	敵に死を与える	70
ヴィクテム	攻撃	複数	敵・術者	術者を犠牲に敵全滅	5
エクソシズム	補助	複数	敵	敵を消し去る	10
トランスファー	補助	個人	敵	敵を消し去る	36
スリープ	補助	個人	敵	敵を眠らせる	8
ブル・スリープ	補助	複数	敵	敵を眠らせる	20
ブル・ショック	補助	複数	敵	敵を気絶させる	26
フィーブル	補助	個人	敵	防御力を下げる	12
ブル・フィーブル	補助	複数	敵	防御力を下げる	28
ハイ・スピード	防御	複数	味方	敏捷性を上げる	6
バリアー	防御	個人	味方	防御力を上げる	18
シェルター	防御	複数	味方	防御力を上げる	32
レメディー	治療	個人	味方	体力を回復させる	4
レメルダー	治療	個人	味方	体力を全回復させる	50
ブル・レメディー	治療	複数	味方	体力を回復させる	56
ブル・レメルダー	治療	複数	味方	体力を全回復させる	68
デトキス	治療	個人	味方	毒を消し去る	14
ブル・デトキス	治療	複数	味方	毒を消し去る	30
ショック	治療	個人	味方	気絶から目を覚ます	24
ブルショック	治療	複数	味方	気絶から目を覚ます	40
リバイブ	治療	個人	味方	麻痺・石化を解除	22
レジュレクト	治療	個人	味方	復活の魔法	44
リ・バース	治療	個人	味方	体力全快で復活	62



## 職業マニュアル

### 職業リスト

職業は大きく、戦闘系(剣や棍棒など接近用武器の扱いがうまい)、職人系(弓矢などの飛び道具の扱いに長けている)、神秘系(攻撃魔法が使える)、道徳系(治療魔法が使える)の4つに分けられる。この4系統がさらに、戦闘系プラス職人系とか戦闘系プラス神秘系といった具合に、細かく分かれていくのだ。今までのゲームだと、戦士がレベルアップしても名前は戦士のままで、たとえば魔法を覚えていくとか、技能レベルがアップして武器の扱いがうまくなったりしたよね。ところがこのゲームでは、能力が増えていくごとに、名前が変わっていくというわけ。どういうふうに変っていくかは、次の「職業レベル表」で詳しく説明するぞ。

このゲームの職業は、と〜っても種類が多い。そのうえ、レベルが上がると職業を変えることができるので、よく把握していないとあとあと不利になってしまうのだ。ここでは、まず全職業のリストと、レベルアップによってどんな職業を選べるのかを説明した。好みの職業を探してねん。

#### バーバリアン



戦闘系職業の中で、一番レベルの低い職業。だから、武器もそんなにうまくは使えないし、攻撃力も高くない。

#### ウォーリアー



バーバリアンが、少し武器の扱いを覚えるとそのウォーリアーになる。相手に与えるダメージが少し大きくなるのだ。

#### バトラー



より戦闘的な職業。敏捷性がアップして、剣などの接近攻撃が一度に2回行なえるようになり、攻撃力もアップする。

#### オペレーター



職人系の一番最初の職業。飛び道具を扱う潜在能力があるというだけで、まだそんなにうまく扱えるわけではない。

#### エンジニア



オペレーターより少し、飛び道具の扱いがうまい職業。狙いがより正確になり、敵へのダメージが少し増える感じ。

#### クラフトマン



飛び道具に対する知識がアップし、扱いがうまくなるとクラフトマンと呼ばれる。遠隔攻撃が一度に2回できる。

#### マジシャン



神秘系職業の基本で、簡単な攻撃魔法が使える。だが、使える魔法は少なく、敵へのダメージもそんなに高くない。

#### アルケミスト



マジシャンより集中力が増えると、アルケミストになる。使える魔法の数も徐々に増えて、パーティーを助ける。

#### メイジ



集中力プラス判断力がアップ。魔法の成功率も高くなるし、使える数やマジックポイントもグーンと増えるのだ。

#### モンク



道徳系職業の一番下のレベルの職業。パーティーのメンバーひとりで治療するなど、簡単な魔法が使える。

#### クレアジー



集中力がアップ、より高度な防御魔法を覚える職業。敵1匹を眠らせるとか、別次元に飛ばしたりできるようになる。

#### プリースト



判断力がが増えて、複数の敵に効果のある防御魔法を覚えることができるようになる。また、成功率もアップする。

#### ファイター



戦闘系の職業。剣や棍棒での接近戦では、一度に3回の攻撃ができる。ただし、飛び道具は苦手な魔法は使えない。

#### ローグ



接近戦でも飛び道具でも、一度に2回攻撃することができ、戦闘系と職人系の能力がプラスされた職業だ。

#### アークメイジ



接近戦でバトラーと同じ攻撃力を発揮し、なおかつ攻撃魔法も使える。戦闘系プラス神秘系の能力を持つ職業だ。

#### ロード



接近戦で一度に2回攻撃ができる。防御魔法も使うことができる。バトラーとプリーストの能力が、一緒になった職業。

#### シーフ



飛び道具での攻撃が一度に3回行なえる職人系の職業。が、接近戦はうまいし、戦闘系職業ほど体力や腕力は高い。

#### ソーサラー



飛び道具での攻撃が一度に2回行なえ、なおかつ攻撃魔法も使える。職人系と神秘系の能力が同時に使える職業だ。



バード



飛び道具をクラフトマンと同じように扱い、そのうえ防御魔法も使える職業。職人系と道徳系がプラスされている。

ウィザード



複数の敵に大きなダメージを与えることができる。すぐれた攻撃魔法を使う職業。ただし、武器の扱いは苦手だ。

ビショップ



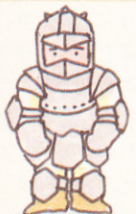
攻撃魔法と防御魔法、両方の魔法を使いこなす職業。パーティーのメンバーに、ひとり欲しい職業だ。

ハイプリースト



味方全員の治療を行ったり、敵の大多数を別次元に飛ばしたり、簡単な攻撃魔法も使うことができる。道徳系の職業。

ソードマン



戦闘系職業の最高峰。一度に4回の攻撃ができ、敵へのダメージも強烈。しかも、ズバ抜けた体力と腕力を持つ職業。

コマンダー



接近戦では一度に3回攻撃ができ、また飛び道具でも、一度に2回攻撃することができるという、お得な職業。

シルバーナイト



接近戦で一度に3回攻撃ができるうえに、攻撃魔法もこなす職業。ただし、飛び道具はそんなにうまくないのだ。

パラディン



接近戦で一度に3回攻撃ができ、防御魔法もウィザード並みにこなせる職業。戦闘系プラス道徳系職業の最高峰だ。

レンジャー



接近戦では一度に2回しか攻撃できないが、飛び道具での攻撃は一度に3回できる。コマンドの逆のパターン。

ダークナイト



接近戦で一度に2回攻撃ができ、そのうえ攻撃魔法は相当威力の大きいものを使える。シルバーナイトの逆の職業。

マスターロード



能力的にはパラディンとほぼ同じだが、接近戦の攻撃力が弱く、防御魔法をパラディンより少し早く覚える職業。

マスターシーフ



飛び道具での攻撃が一度に4回行なえる、職人系職業の最高レベル。命中率も高く、どんな道具でも使いこなせる。

エキスパート



飛び道具での攻撃が一度に3回行なえる。そして、攻撃魔法も相当に破壊力の大きいものを使えるという職業。

ローバー



飛び道具で一度に3回攻撃することができる。攻撃魔法もウィザード並みに使える職業。遠距離攻撃が得意なのだ。

デアボリスト



飛び道具で一度に3回攻撃することができる。防御魔法もそこそこ使いこなす職業。人を治療しながら攻撃ができる。

ドルイド



飛び道具での攻撃は一度に2回しかできないが、防御魔法は、ローバーより多く呪文が使えるという職業。

ハイウィザード



神秘系の最高レベルの職業。ありとあらゆる攻撃魔法を使いこなす。これぞ魔法使いという感じ。その破壊力は絶大。

マスタービショップ



攻撃魔法と防御魔法が、両方とも使いこなせる職業。ただし、接近戦も飛び道具での攻撃も、まるでダメなのだ。

ウォーロック



これも、攻撃魔法と防御魔法が両方使えるが、マスタービショップに比べると、攻撃魔法の使える数が少し少ない。

ヒーラー



道徳系職業の最高峰。防御魔法のすべてを「使いこなせる職業だ。死者を蘇らせる。なんて高度な呪文も覚えるぞ。」

マスターナイト



接近戦では一度に4回攻撃ができるし、飛び道具も一度に2回攻撃可能。そのうえ、簡単な攻撃魔法まで使える職業。

ソルジャー



接近戦は一度に2回しか攻撃できないが、飛び道具では一度に4回攻撃できる。そして、防御魔法も使いこなせるのだ。

ネクロマンサー



すべての攻撃魔法が使えるうえに、接近戦や飛び道具でも一度に2回の攻撃ができる。攻撃のプロというべき職業。

サージ



接近戦は苦手だが、飛び道具では一度に2回攻撃ができ、攻撃魔法と防御魔法の両方を使いこなせるという職業。



# 職業とレベルの関係を把握しろ!

前のページで、全職業のリストを紹介したけど、今度はその職業とレベルの関係について説明しよう。

このゲームでは、能力が増えるごとに職業名が変わっていくんだよね。右ページの表を見てください。最初に戦闘系、職人系、神秘系(属に言う、魔法使いのこと。攻撃魔法が使える)、道徳系(同じく僧侶のこと。主に、防御や治療の魔法を使う)の4系統の、どれかひとつを選ぶ。戦闘系を選んだとすると、キミはバーバリアンから始めることになるのだ。で、バーバリアンからバトラーまで、すなわちレベル12までは自然に職業名が変化していく。

問題は、レベル13になったときだ。

ここで、自分のキャラクターを戦闘のプロフェッショナルにしたいな、と思ったらファイターを次の職業に選べばいい。いや、戦闘能力だけでなく魔法も覚えさせたいな、と思ったらアーケメイジかロードにすればいいわけ。

次に職業を変えるのはレベル21なんだけど、ここで注意してほしいことがある。このレベル21で選べるのは、右の表の同じ色で塗られた職業だけということ。たとえば、レベル13のときにアーケメイジにした人は、シルバーナイトかダークナイトだけしか選べないのだ。今さら戦闘能力を高くしたくて

まの職業の場合と、自然に次のレベルの職業に変わる場合がある。詳しくは右のページの表を見てね。

でその表の、職業名のあとの数字については、一番下の表を見てください。数字が増えるごとに、戦闘系や職人の能力が増えていくのが、よくわかると思う。たとえばネクロマンサーなら、戦闘系が1で職人系が1、そして神秘系が3だから、接近戦と飛び道具での攻撃が一度に2回でき、しかも攻撃魔法を多数使いこなせる職業、ということになるのだ。最終的にどんな職業に育てるかをよく考えて、職業を選らんだほうがよいです。また、種族によってはなれない職業もあるので注意すること。これも、下に表を載せておいたのでそちらをよく見てほしい。

ちょいと複雑な仕組みだけど、慣れちゃえばどってことない。このページを、よ〜く読んで勉強してください。



●これなら、大丈夫。向いている職業を把握しておかなきゃね。



●やったー!! でも残念、種族と職業があわなかったみたいだなあ。

も、ソードマンは選べない。それでも戦闘能力の高い魔法使いにしたいなら、シルバーナイトにするしかないぞ。レベル29では、そのま

## 種族によってはなれない職業もあるぞ

**エルダー人** 男性はどんな職業でも大丈夫だが、女性は攻撃系の魔法を覚えることができない。

**エルフ** 男女ともに攻撃魔法を覚えることができない。そして、女性は戦闘系の職業につくことができない。

**ドワーフ** 男女とも力が強いのだが、魔法は攻撃系も防御系も覚えることができないので、神秘系道徳系ともダメ。

**シー** 男女とも職人系の職業につくことができない。女性は戦闘系もダメ。

**旧人** 男女とも魔法関係はすべて覚えられののだが、女性は戦闘系の職業につくことができない。

**超人** 旧人類と同じく、男女とも魔法関係は大丈夫だが、女性は戦闘系に向いていない。

**獣人** 男女とも職人系の職業につくことができて、防御魔法が使えるので、道徳系の職業もダメ。

## 戦闘系

## 職人系

## 神秘系

## 道徳系

	戦闘系	職人系	神秘系	道徳系
0	潜在的戦闘系能力を持つ。	潜在的職人系能力を持つ。	潜在的神秘系能力を持つ。	潜在的道徳系能力を持つ。
0.5	力が増えはじめる。	器用さが増えはじめる。	集中力が増えはじめる。	魅力が増えはじめる。
1	敏捷性UP+接近2回攻撃。	知識UP+2回攻撃。	判断力UP+魔法を覚えだす。	運UP+魔法を覚えだす。
2	接近3回攻撃。	遠隔3回攻撃。		
3	接近4回攻撃。	遠隔4回路攻撃。		
	数値が高いと、命中率とクリティカル率がUP。	遠隔は爆発物を除く。数値が高いと命中率UP。	このふたつでスタートしたキャラは、最初から魔法を覚えだす。	



# 職業レベル表

レベル1~12				レベル13~20				レベル21~28				レベル29~							
職業		戦職神道		職業		戦職神道		職業		戦職神道		職業		戦職神道					
1 4	バーバリアン			ファイター	2			ソードマン	3			マスターナイト	3	1	1				
								コマンダー	2			1	マスターナイト	3	1	1			
								シルバーナイト	2			1							
								パラディン	2			2							
5 8	ウォーリアー	0.5		ローグ	1	1		コマンダー	2	1	マスターナイト	3	1	1					
								レンジャー	1	2	ソルジャー	1	3						
9 12	バトラー	1		アークメイジ	1	1		シルバーナイト	2	1	マスターナイト	3	1	1					
								ダークナイト	2	2	ネクロマンサー	1	1	3					
								ロード	1	1	パラディン	1	2						
								マスターロード	2	2									
1 4	オペレーター			ローグ	1	1		レンジャー	1	2	ソルジャー	1	3	1					
								コマンダー	2	1	マスターナイト	3	1	1					
								シーフ	2		マスターシーフ	3							
											レンジャー	1	2	ソルジャー	1	3	1		
5 8	エンジニア	0.5						エキスパート	2	2									
								ローバー	2	1	ソルジャー	1	3	1					
								ソーサラー	1	1		エキスパート	2	2					
												デアポリスト	1	2	ネクロマンサー	1	1	3	
9 12	クラフトマン	1		バード	1	1		ローバー	2	1	ソルジャー	1	3	1					
								ドルイド	1	2	サージ		1	1	3				
								アークメイジ	1	1		ダークナイト	1	2	ネクロマンサー	1	1	3	
												シルバーナイト	2	1	マスターナイト	3	1	1	
5 8	マジシャン			ソーサラー	1	1		デアポリスト	1	2	ネクロマンサー	1	1	3					
								エキスパート	2	2									
								ウィザード	2		ハイウィザード	1	3	ネクロマンサー	1	1	3		
											ダークナイト	1	2	ネクロマンサー	1	1	3		
9 12	アルケミスト	0.5						デアポリスト	2	2									
								マスタービショップ	2	2									
								マスタービショップ	2	2	サージ		1	1	3				
								ウォーロック	1	2									
1 4	モンク			ロード	1	1		マスターロード	2	2									
								パラディン	2	2									
								バード	1	1		ドルイド	1	2	サージ		1	1	3
												ローバー	2	1	ソルジャー	1	3	1	
5 8	クレアジー	0.5		ビショップ	1	1		ウォーロック	1	2	サージ		1	1	3				
								マスタービショップ	2	2									
								ハイプリースト	2		ヒーラー	3							
											マスターロード	2	2	サージ		1	1	3	
9 12	プリースト	1						ドルイド	1	2	サージ		1	1	3				
								ウォーロック	1	2	サージ		1	1	3				

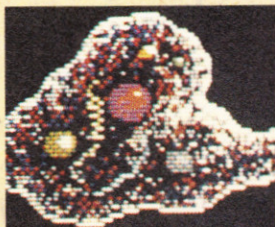


## モンスターマニュアル

このゲームのモンスターは、スライムなど、RPGによく登場するおなじみのファンタジー系、動物や爬虫類と人間の間に生まれた獣人系、放射能などの影響で突然変異を起こした突然変異系、そして別の次元から出現した別次元系と、4つの種類に分けられる。本当は、これ以外にもあと

2種類のモンスターがいるが、そいつらはゲームの後半にしか出てこないんだよね。それでなくても、70近いモンスターを一度に紹介するのは無理なので、今回はとりあえずゲームの前半で遭遇するヤツらを中心に紹介しよう。ただ、中には終盤で出会うモンスターもいるぞ!!

### ファンタジー系 モンスター



#### スライム

RPGには必ず登場するスライム。で、たいてい弱い。このゲームでもコイツは弱く、レベルが低いときの経験値稼ぎにピッタリのモンスター。地下に多くいる。



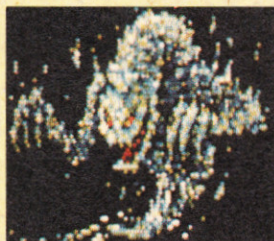
#### ミノタウロス

ギリシア神話に登場する、牛人間。腕っぷしは強いし、牛特有の粘りがあるしと、なかなか苦労させられるモンスターなのだ。最初のうちは逃げるが勝ち(?)。



#### オーク

ミノタウロスが牛なら、こちらはブタ。あまり頭はよくないから、魔法を使って攻撃してくることはない。でも、力まかせに攻撃してくるので、手こわいぞ。



#### ゴースト

生前は人間だったのか、動物だったのか、はたまたモンスターだったのかはよくわからないが、スライムと同じくらいに弱い。早く成仏させてあげよう。



#### ガーゴイル

前作の『II』をプレイした人は、コイツに悩まされた記憶があるはずだ。今度も前作同様、しつこいしつこい。イヤになるほど、まわりついてくるのだ。



#### ドラゴン

RPGの代名詞ともいうべきドラゴンは、ファンタジー系モンスターの中で、一番の強敵だ。コイツを倒すのは、レベルが低いうちは絶対無理。近寄るな!!



#### リザードマン

別名トカゲ男。爬虫類は痛みを感じないのか、こちらの攻撃をものともせず突進してくるから、やっかいだ。オーク、ミノタウロスと同じ位の強さだぞ。

### 獣人系 モンスター



#### ネオザウルス

トカゲと人間のハーフ。リザードマンとの違いは、半分人間だけあって、知能が高いことだ。それだけに攻撃も複雑。獣人系モンスターの中で一番強いのだ。



#### ガラガンダ

ヘビと人間の間に生まれたモンスター。頭がヘビなので、そんなに知能は高くない。でも、連続してビシバシ攻撃してくるから、ボケっとしているとやられるぞ。



#### ビーストビートルズ

ビートルと名前についているからカブトムシだと思った人、残念でした。コイツはクモと人間のハーフなのだ。でも、獣人の中では、弱い相手だぞ。





### フレイン

フレインは、カメレオンマン。と言っても、背景と同じように身体の色を変化させるわけじゃない。強さもガラガンダやビーストビートル並みに弱い。



### ニードマン

サイと人間の獣人。ネオザウルスよりは弱い、フレインなんかよりは強いモンスターだ。サイの角と皮膚を持っているため、頑丈で倒しにくい相手。



### モスギュラス

サソリと人間のハーフ。砂漠の近くに多く出現する。サソリというくらいで、毒バリエーションに注意したほうがいいだろう。ニードマンと同じくらい、強いヤツだぞ。



### ニュードロン

クワガタムシの甲羅を持つモンスター。頑丈な甲羅は、少しぐらいの攻撃は軽く弾いてしまうのだ。倒すのには、けっこう時間をかけなくてはならない。



## 突然変異系 モンスター



### トード

名前からわかるように、トードが突然変異でモンスター化したもの。氷河地帯や海のそばに出現する。みかけはそんなでもないが、けっこう強いモンスターだ。



### バイオコング

ゴリラの突然変異。腕が2本のゴリラでさえ、人間なんて軽くふっとばしてしまうのに、4本もぶつと腕を持っているのだ。接近戦は避けたほうがいいぞ。



### マードークラブ

看板ではありません。カニが巨大化した、モンスターなのだ。カニだけあって、移動は横パイのみ。ただしカラが固くて、なまじっかな攻撃じゃ倒せない。



### モズマ

人間が強烈な放射能によって、内臓が表に飛び出したまま生き続け、モンスターとなってしまった。元が人間だけあって、頭もよく強敵になるだろう。



### ガドガド

トリが突然変異でモンスター化したもの。最初のうちは、コレとミーバを相手に経験値を稼ぐといいだろう。マードークラブより、ずっと倒しやすい。



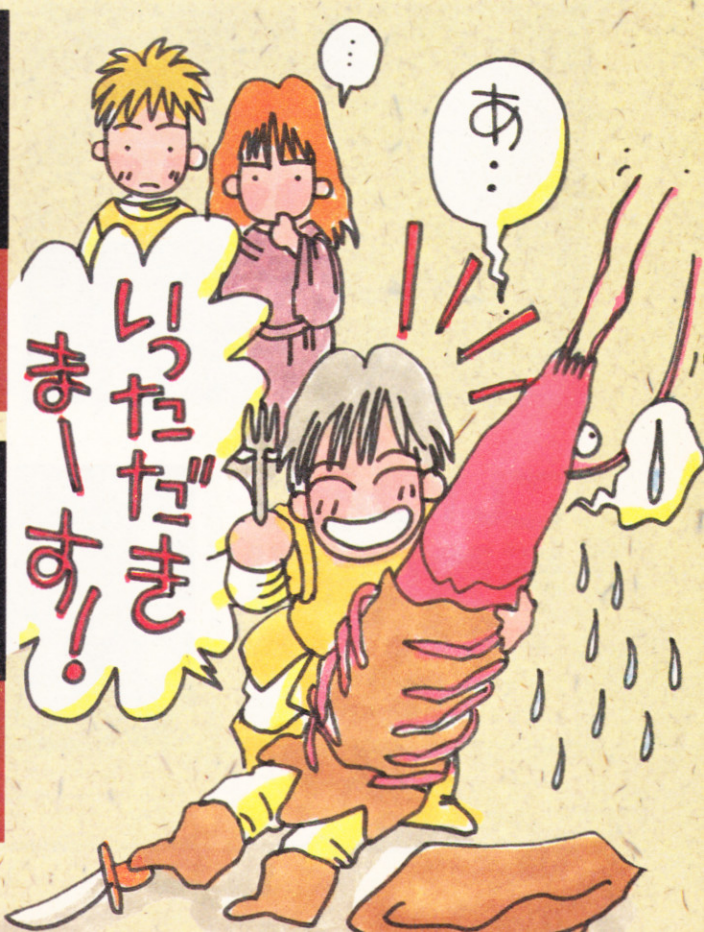
### ミーバ

目に見えないほど小さかったアメーバが、巨大化したもの。でも、しょせん微生物。たいして強くない。ガドガドよりも弱いんだから楽勝だ。



### バイオノイド

見たとおり、腐った死体だ。別名ゾンビともいう。人間が宇宙から謎の光線を浴び、生きながらゾンビと化したモンスター。人間の脳味噌が大好物だ。





## 別次元 モンスター



### ビードラゴン

ハチとドラゴンが合体したような外見を持つ。尾にはハリがあるが、ハチのように一度刺したら抜けてしまうことはない。す速い連続攻撃に気をつけよう。



### ティンダロス

一見狼のようだが、舌の先が鋭い注射針状になっている。単独で行動するより、群をなすほうが多い。数が多いので、倒すにはけっこう時間がかかるのだ。



### ディープ・ワン

見たとおりの半魚人で、海の近くの陸地に出現することが多い。半魚人だからといって、メスが上半身美女の人魚というわけではありませんのであしからず。



### ハンターフライ

洞窟や湿地帯など、ジメジメしたところを好むモンスター。海へびに翼が生えたような外見をしているだけあり、ものすごく速い。命中率も高いので注意。



### スターバンパイア

人間の体液が大好物のモンスター。球形の身体に無数の突起物が生えており、その先に小さな口がある。身体はプヨプヨと柔らかいので、殴り倒すべし。



### フンギー

木々の多くある場所に、よく出現する。カヤハエのようにチョコマカチョコマカとよく動き回るので、こちらの攻撃がなかなか当たらないんだよね。



### ムーンビースト

別次元から来ただけあって、見たこともない外見をしている。毒の攻撃をしてくるらしいが、詳しいことは不明。とにかく、メチャクチャ強いのは確かだ。



### ポリープ

こいつも、ムーンビーストと同じで、詳しい生体は一切不明だ。インギンチャクのような外見から判断すると、あまり接近しないほうがよさそう。



### ガスト

長い爪で人間を切り裂き、内臓や肉を食べることを至上の喜びとしているモンスター。洞窟に住んでいて、単独で出現したり群をなしたりと気紛れなヤツ!



### ナイトガスト

のっぺらぼうの悪魔みたいな外見を持ち、人間を殺戮することが何よりも好きだという。動きが速い上に、攻撃は的確。やたらめったら苦労する相手だぞ。



### ドラゴネス

鳥がドラゴン化したモンスター。獲物を見つくとす速く急降下して、鋭い牙で攻撃してくる。また、腕力(?)も強く、本当にイヤ〜なモンスターなのだ。

## こいつらは 手強いぞ!!

モンスターには、今まで紹介したヤツらのほかに、必ず同じところに出現する固定モンスターがいる。そいつらは、とにかく強いのだ。でも、その多くがアイテムとかを守っていることが、多いんだよね。あ〜あ。



### ドール

こいつはとにかく、デカイ!! 普通のモンスターの4倍くらいあるのだ。強さも半端じゃないから、できれば近づかないほうがいいぞ。



### シュド・メル

第1のクエストのボスキャラ。ドールと違って、必ず倒さなくちゃいけないからイヤになっちゃう。洞窟の奥深く、生棲しているぞ。



# さあ、冒険の始まりだ!!

## ガザールの町

物語に入る前に紹介しておかなきゃいけないのが、キャラクターメイキングだ。といっても、このゲームの場合、自分の生年月日と名前を入力すれば、自動的に職業やパラメータが設定される仕組みなのだ。簡単でしょ。でも、自分で好きな職業を選びたいという人もあるよ。そんな人は、職業が選択できるモードもあるので、そちらでプレイしてください。

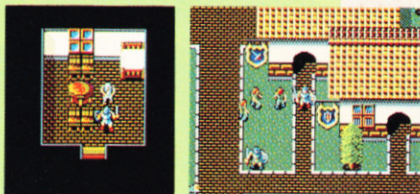
で、生年月日を入力してゲームを始めた人だけ、このキャラクターメイキングでゲームの進行が決まってしまうところに注目。というのは、冒険の途中で出会う人々が自分の仲間になってくれるかどうか、ここで決まるからなのだ。パーティーに参加してくれるメンバーには、ゲームプレイ中に18人ほど出会う。レベルの高い者もいれば、低い者もある。どこかへの移動中だけ、仲間になるヤツだっている。

ただ、この50人の中に、無条件で仲間になってくれるのはホンの少ししかないのだ。残りは、相性が悪いというのか何というのか、金をくれれば仲間になってやるとか、お前とは気が合わないから絶対イヤだとか、いろいろさいるさ。早い話、占星術で相性を占うみたいなものなんだよね。

仲間にするメンバーによって、物語の展開が変わることはないけど、戦闘とかは微妙に違って来る。いろんな生年月日を入力してみて、何度もプレイしてみるのもおもしろいかも。

さて、本題のストーリーの紹介にいきましょう。やっと帰ってきた、故郷カオスのレイザード地方。戦士であるキミはガイヤール城のエルベス2世に仕えていたのだった。とにかく、いつまでも崖に立ってもいられない。まずは、城へ行ってみることにしよう。

崖を降りて草原歩いていると、ガザ



ガザールの町は、プレイヤーが最初に立ち寄るところだ。宿屋もあるし武器屋もある。まずは、ここを拠点にレベルアップに励もう。もちろん、町の人から情報を仕入れることも忘れずにね。

ールの町があった。ここで装備を整え、いざ城へ出発！ 城では王が、キミに頼みごとをしてくるぞ。

というところで、詳しくは次号で説明しよう。乞う、ご期待!!

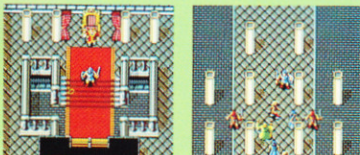
## ガイヤール城



◆城内は迷路になっているぞ。迷いそう。



◆懐かしのガイヤール城だ。変わっていないなあ。



◆この王様の名前は、エルベス2世という。  
◆城には人がいっぱい。話をしてみよう。

## 仲間になってくれるかな？



メルローズ

パーバリアン。彼は、無条件でパーティーのメンバーになってくれる。ひとりでも多いほうが、戦闘は有利だぞ。



アルハザード

マジシャン。ただし、仲間になつてくれるかどうかは、キミとの相性しだいなのだ。金を要求されるかもしれない。



ティキ

オペレーター。相性が悪ければ、話しかけても無愛想なのだ。何かアイテムを持ってこい、というかもしれないぞ。



イアラ

モンク。防衛魔法が使える人間がメンバーにいと、レベルが低いうちは楽なんだけと。仲間になつてよね。

# 次号の徹底解剖を待て!!



