

攻略

特選 RPG ガイドブック

苦しまずに冒険者が生める!?

クロド式キャラクターメイキングの秘法紹介

特集

みるみるレベルが上がる
呪文78手驚異の威力

クラウド・オブ・ジーン P2



千人斬りラトク氏が語る

「オレの愛した
ボスキャラたち」

サークⅢ

P6



この秋はRPGがオシャレ

パリコレ
秋の **ニューソフト** 情報

特選RPG新作ガイド P15

大国主先生の
千年クッキング
急な来客でも安心
ヤマタノオロチ
お手軽料理法100選

神々の大地

P12



ドーラさんの
追想ブンデビア

「あの人と共にあった日々……彼は
あんな武器、アイテムが好きだった」

ブランディッシュ2 P8

94年度センター試験
はこれでバッチリ

ザコモンスター、その傾向と対策
エルステディア P10

許すなメガリスの横暴!!

秋の味覚“魔のドン栗”が
食べられなくなる日が来る?

ファーストクイーンⅢ P14

激白

「冒険ができればどこでも同じだ」
ソードワールドPC⇄ロードス島戦記

冒険者に聞くトレードの真相

ソード・ワールドPC P14

恐怖

設定の奥を覗き
隠しイベント、
武器、アイテム情報をあばく鬼嫁

ラー P13



これこそ正統派RPGだ!! クラウド・オブ・ジーン

GAME DATA

スタークラフト
PC-9801VX/UX
1万2800円〔税別〕

武具の特性を把握しよう

武具は、鍛冶屋で買うか、迷宮のなかで見つけるかのどちらからの方法で入手する。ところが武具の能力は、鍛冶屋で鑑定しないかぎりわからないのだ。これは鍛冶屋で買った物も同じで、高価だからといって購入したら、実は手持ちの武器よりも弱かったなんてことがある。そんな失敗を避けるためにも、武具の一覧表を作ってみたぞ。

この一覧表は、武具の種類を載せた基本的なもの。この世界の武具はいろいろな材質で作られており、その質によって能力に違いが出るのだ。ガラス

を初め銅、銀、金など材質の種類は豊富。また、材質ではないが、火をまとっている武具などもあるらしい。しかしこれらに関しては、何が優れているのか、そしてどんな効果があるのかはひと目でわかるので、割愛させてもらった。

防具

名 称	騎	戦	射	僧	魔	盗	忍	野	ド	レ	防御力
ローブ	○	○	○	○	○	○	○	○	○	○	1
スケール・アーマー	○	○	○	○	×	○	○	○	×	○	4
リング・メイル	○	○	○	○	×	○	○	×	×	○	5
チェイン・メイル	○	○	○	○	×	○	×	×	×	○	6
スプリント・メイル	○	○	○	○	×	×	×	×	×	○	7
プレート・メイル	○	○	×	×	×	×	×	×	×	×	8
プレート・アーマー	○	○	×	×	×	×	×	×	×	×	10
楯	○	○	○	○	×	○	×	○	×	○	4
ヘルメット	○	○	○	○	○	○	○	○	○	○	2
ブーツ	○	○	○	○	○	○	○	○	○	○	1
マント	○	○	○	○	○	○	○	○	○	○	1
ケープ	○	○	○	○	○	○	○	○	○	○	1
長手袋	○	○	○	○	○	○	○	○	○	○	1

武器

名 称	騎	戦	射	僧	魔	盗	忍	野	ド	レ	ダメージ	名 称	騎	戦	射	僧	魔	盗	忍	野	ド	レ	ダメージ
こん棒 (A)	○	○	○	○	○	○	○	○	○	○	1~3	三又槍※	○	○	○	×	×	○	○	○	×	○	2~12
短剣	○	○	○	×	○	○	○	○	○	○	2~4	広刀剣	○	○	○	×	×	○	×	○	×	○	3~12
こん棒 (B)	○	○	○	○	×	○	○	○	○	○	1~6	刀	○	○	×	×	×	×	○	×	×	×	4~12
ヌンチャク	○	○	×	×	×	×	○	×	×	×	2~6	大剣※	○	○	○	×	×	○	○	○	×	○	4~12
小剣	○	○	○	×	×	○	×	○	×	○	2~6	戦闘斧※	○	○	○	×	×	○	×	○	×	○	3~15
手斧	○	○	○	×	×	○	○	○	○	○	2~6	なぎなた※	○	○	×	×	×	×	○	×	×	×	5~15
掛け矢	○	○	○	○	×	○	○	○	○	○	1~8	バイク※	○	○	○	×	×	○	○	○	×	○	2~16
槌矛	○	○	○	○	×	○	○	○	○	○	2~8	二又棒※	○	○	○	×	×	○	○	○	×	○	4~16
ナイフ	○	○	○	×	×	○	×	○	×	○	2~8	大斧※	○	○	○	×	×	○	×	○	×	○	3~18
杖※	○	○	○	○	○	○	○	○	○	○	2~8	鉾槍※	○	○	○	×	×	○	○	○	×	○	3~18
サーベル	○	○	○	×	×	○	×	○	×	○	4~8	フランバージ※	○	○	○	×	×	×	×	○	×	○	4~20
槍	○	○	○	×	×	○	○	○	○	○	1~9	広刀斧※	○	○	○	×	×	○	×	○	×	○	3~21
脇差し	○	○	×	×	×	×	○	×	×	×	3~9	投石器	○	○	○	×	×	○	○	○	×	○	2~4
長剣	○	○	○	×	×	○	×	○	×	○	3~9	短弓	○	○	○	×	×	○	○	○	×	○	3~6
般若	○	○	○	○	×	○	○	○	○	○	1~10	石弓	○	○	○	×	×	○	○	○	×	○	4~8
三日月刀	○	○	○	×	×	○	×	○	×	○	2~10	長弓	○	○	○	×	×	○	○	○	×	○	5~10
ハンマー※	○	○	○	○	×	○	○	○	○	○	2~10	※両手専用の武器。装備するためには盾をはずさなければならない。											

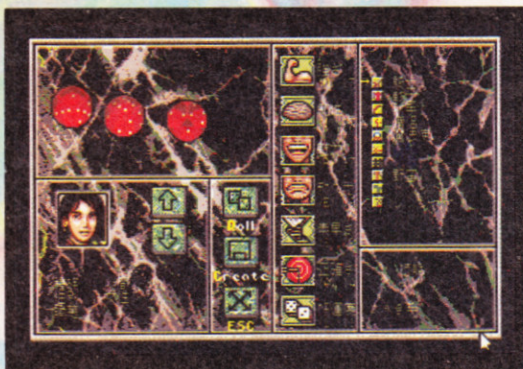
キャラの特性とスキルを紹介しよう

ゲームを始めるうえで重要なのはキャラクターメイキングだ。ここで優秀なキャラを作ることができれば序盤で楽な展開が望めるし、ゲームに行き詰まることもめったにないだろう。逆に貧弱なキャラでは、非常に苦しい道を歩むことになる。ここでは種族やクラスの特性を下にまとめたので、キャラクターメイキングでの参考にされたい。キャラクターメイキングは酒場で行

なうことができる。もともと用意されているキャラでプレーしてもいいが、ゲームに感情移入するためには、やはり自分でキャラを作ったほうがいいだろう。キャラの能力は強さ、知性、魅力、耐久力、素早さ、正確さ、幸運度の7つ。これらの数値の高さによって、そのキャラがなれる職業が決まるのだ。ほかにスキルと呼ばれる技能があり、種族や職業によってはこの能力を有している者がいる。種族と職業を上手に組み合

わせて強力なパーティーを作るべし。

最後に、キャラを作るときには、ムダな能力に数字を割かないようにしよう。たとえば僧侶には知性、騎士には魅力、魔法使いには強さといった能力はいらない。必要能力は下にあげておいたので、それを参考にしてくれ。基本的には必要能力、正確さ、素早さ、幸運度の順番で能力を優先していけば立派なキャラの出来上がり。ちなみにキャラクターメイキングで出る能力の最高値は21なのだ。



如気に入った数値が出るまで何度も作り直そう。たかがキャラメイキングとあなどるな。

種 族	スキル	抵抗力					
		火	寒さ	電気	毒	魔法	エネルギー
人間	泳ぎ手	7	7	7	7	7	7
エルフ	—	0	0	0	0	5	5
ドワーフ	危険感知	2	2	2	2	20	2
ノーム	隠し戸探し	5	5	5	20	0	5
半オーク	—	10	10	10	0	0	0

クラス	必要能力	特 性
騎 士	強さ	戦術技術のスキルを所有する。呪文は一切唱えられないが、ゲームに登場するすべての武器に熟練しているぞ。そして戦闘能力では他者の追従を許さないのだ。パーティーにひとりを入れておきたいキャラのひとつ。
戦 士	強さ、魅力、耐久力	騎士道のスキルを所有する。援護系の魔法が唱えられ、すべての武器に熟練している。肉弾戦では騎士に劣ってしまうのが残念。レベルアップ時に得られるスぺルポイントは僧侶の半分。便利なキャラクター。
射 手	知性、正確さ	スキルは所有していない。戦士とは反対に攻撃系の呪文が使えるのが特徴。しかし扱える武器には制限があり、鎧はスプリント・メイルまでしか使用できない。弓矢を使った攻撃をさせたら、キャラクター中最強だ。
僧 侶	魅力	スキルは所有していない。援護系の呪文を唱えることができる。武器にはあまり熟練しておらず、大したものはい使えない。実は援護系に属する呪文のなかには非常に強力な攻撃呪文もあるらしいぞ。ひとはほしいキャラ。
魔法使い	知性	地図師のスキルを所有する。攻撃系の呪文を唱えることができる。ちなみにレベルアップ時の獲得スぺルポイントは射手の2倍。おそまつな物しか装備することができないのは残念。しかし、強力な攻撃呪文が魅力的。
盗 賊	幸運度	盗賊の技能のスキルを所有する。この職業は宝箱を開けたり、扉に掛かったカギやワナを解除をメインに行なう。そこそこの武器と防具が扱えるので、肉弾戦にも参加できるぞ。ほかの職業に比べて地味だが、重要な存在。
忍 者	素早さ、正確さ	盗賊の技能のスキルを所有する。盗賊の戦闘能力をアップしたものが忍者だ。ところが残念なことに盾が持てない、盗賊よりもワナ解除が下手、という特徴がある。攻撃力を考えるなら、これくらいは目をぶろう。
野蛮人	耐久力	スキルは所有していない。武器や鎧に制限があるものの、ヒットポイントの多さでは野蛮人に勝てる職業はいないだろう。膨大なヒットポイントさえあれば、多少の傷を負ってしまってもそう簡単には死なないのだ。
ドルイド	知性、魅力	方向感覚のスキルを所有する。大きな特徴は一部の攻撃、支援呪文が唱えられること。各魔法のエキスパートの僧侶や魔法使いほど呪文に熟練していなくとも、2系統の呪文が唱えられるのは強み。扱いが難しい。
レンジャー	知性、魅力、耐久力、素早さ	探検家のスキルを持つ。何でもできる便利なキャラ。一部の攻撃、支援呪文が唱えられるうえ、肉弾戦もこなしてしまう。しかしドルイドと比べると、ややレベルアップした際の獲得スぺルポイントは少ないようだ。

全魔法一覧表なのだ

このゲームには魔法を唱えることができるクラスがある。戦士、射手、僧侶、魔法使い、ドルイド、レンジャーの6つがそれだ。呪文は全部で76あり、僧侶の唱える援護系の呪文と、魔法使いの唱える攻撃系の呪文の2系統に分類することができる。戦士、僧侶は援護系呪文を使い、射手、魔法使いは攻撃系の呪文を使う。ドルイドとレンジャーに関しては、前作の「Ⅲ」ではドル

イドとレンジャー専用の呪文があったが、今回はそれはなく、援護系と攻撃系の両方の呪文を少しずつ使えるという、ちょっと変わったキャラになっている。ただし援護系、攻撃系の両系統の最高レベルの呪文はまったく唱えることはできないので、このキャラをパーティーに加える場合は注意が必要。

呪文を唱えることのできるクラスは、各町に設けられているギルドで呪文を

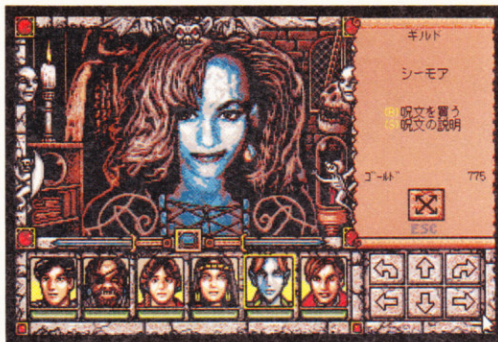
教わるか、冒険中に発見した巻物を読むことで呪文を習得し、強くなっていく。ほとんどの呪文はギルドで学ぶことができるが、ダンジョンのみで手に入る強力な呪文もあるらしい。呪文も武器と同じく、効果はギルドで解説を聞かないかぎり、まったくわからないのだ。火の玉や稲妻なら呪文名を見ただけで効果は予想できるが、呪文名だけでは判断できない呪文もたくさんある。そこで、下に呪文一覧表を作ったので、十二分に活用してくれ。呪文名と効果だけではなく、消費スぺルボイ

呪文名	消費(SP、ジェム)	戦	射	僧	魔	ド	レ	解説
アイテムのゴールド化	20,10	×	○	×	○	×	×	アイテムをその価値に見合ったゴールドに変えてしまう。
アンデッドを土に	5,2	○	×	○	×	○	○	ゾンビなどのアンデッドモンスターに強力なダメージを与える。
石から肉体へ	35,5	○	×	○	×	×	×	石化したキャラクターのステータスをもとの状態に戻す。
稲妻	LV×2,2	×	○	×	○	○	○	稲妻を敵に浴びせる。攻撃力は術者のレベル×4〜6ポイント。
ウィザードの眼	5,2	×	○	×	○	○	○	上空から見たパーティー周囲のマップを表示する。
エネルギー波	LV×1,1	×	○	×	○	○	○	エネルギー波を発生し、術者のレベル×2〜6のダメージを与える。
応急手当	1,0	○	×	○	×	○	○	6ポイントのダメージを回復する。序盤ではお世話になる呪文。
踊る剣	LV×3,10	×	○	×	○	×	×	鋭い刃を作り出し、術者のレベル×6〜14のダメージを与える。
灰塵	35,10	×	○	×	○	×	×	火の雨を降らせ、250ポイントのダメージを与える。
回復	2,0	○	×	○	×	○	○	虚弱状態に陥ったキャラをもとの状態に戻す。
神の仲裁	200,20	○	×	○	×	×	×	根絶以外のパーティーのダメージをすべて回復する。
気化	30,10	×	○	×	○	×	×	障害物を通り抜け、ひとマス前進する。
傷を治す	3,0	○	×	○	×	○	○	ひとりのキャラから15ポイントのダメージを回復する。
強力な楯	LV×2,2	×	○	×	○	○	○	パーティーに与えられたダメージを術者のレベル分だけ回復する。
強力な治療	LV×2,3	○	×	○	×	○	○	ダメージを術者のレベル×2〜12ポイントだけ回復する。
空中浮揚	5,0	×	○	×	○	○	○	空中に浮揚し、落とし穴などから身を守る。
苦痛	4,0	○	×	○	×	○	○	敵に苦痛を与え、8ポイントの肉体的ダメージを与える。
獣の支配	5,2	○	×	○	×	○	○	催眠術をかけ、呪文が破られるまで敵を眠らせる。
効力拡大	30,20	×	○	×	○	×	×	アイテムに魔力を与える。アイテムの強さは術者のレベルに比例。
ゴーレム・ストッパー	20,10	×	○	×	○	×	×	ゴーレムから魔力を取り取り、100ポイントのダメージを与える。
昆虫のスプレー	5,1	×	○	×	○	○	○	モンスターのグループに殺虫剤を浴びせ、攻撃する。
昆虫の大群	12,0	○	×	○	×	×	×	昆虫の大群を呼び、敵全員に25ポイントの肉体的ダメージを与える。
催眠術	15,4	○	×	○	×	×	×	モンスターをマヒさせ、動きを止める。動物には効かない。
地獄	75,10	×	○	×	○	×	×	敵1グループを魔法の炎で包み、250ポイントのダメージを与える。
食料を生み出す	20,5	○	×	○	×	×	×	魔法の力で食料を作り出す。食料は人数分だけ現われる。
酸のスプレー	8,0	○	×	○	×	○	○	目の前のモンスターに、15ポイントの毒のダメージを与える。
時間を歪める	8,0	×	○	×	○	×	×	時間を歪め、戦闘から逃げ出す時間を作り出す。
死者の生き返り	50,10	○	×	○	×	×	×	死んだキャラクターをひとりだけ生き返らせる。
自然の治療	6,0	○	×	○	×	○	○	キャラクターのダメージを25ポイント回復する。
自然力からの防御	LV×1,1	○	×	○	×	○	○	火、氷、毒、酸などの自然力から受けるダメージを軽減する。
質量の重み	75,10	○	×	○	×	×	×	重力を増加し、モンスターのヒットポイントを減らす。
死の指先	10,4	×	○	×	○	×	×	狙った敵に死を与える。成功率が低いのが欠点。
祝福	LV×2,1	○	×	○	×	○	○	防御力を術者のレベル分だけ増進する。中盤戦でよく使う。
ジャンプ	4,0	×	○	×	○	○	○	落とし穴などをジャンプする。ただし、障害物がある場合は不可。
水上歩行	7,0	○	×	○	×	○	○	1日の間、パーティーが水の上を歩けるようにする。
睡眠	3,1	×	○	×	○	○	○	呪文の力で睡眠を誘発させ、モンスターを眠らせる。
スーパーシェルター	15,5	×	○	×	○	×	×	危険な場所からパーティーを隠し、戦闘を避けて休憩させる。
鋭い金属	LV×2,1	×	○	×	○	○	○	金属片を浴びせ、術者のレベル×2ポイントのダメージを与える。
聖なる恩恵	LV×2,1	○	×	○	×	○	○	戦闘中に敵に与えるダメージを、術者のレベル分だけ増加させる。

ントなどについても記したので、冒険の際には必ず役立つだろう。

呪文のなかにはレベルが関係する特殊なものがあるが、これは術者のレベルが高いほど強力になっていく。もちろん高レベルのキャラは多くのスペルポイントが必要になるが、その効果は絶大で、強力なモンスターさえも一撃で葬ることができる。序盤戦で使うことはあまりないかもしれないが、後半戦ではパンパン多用することになるので、お金に余裕があったら、早目に購入しておくといい。

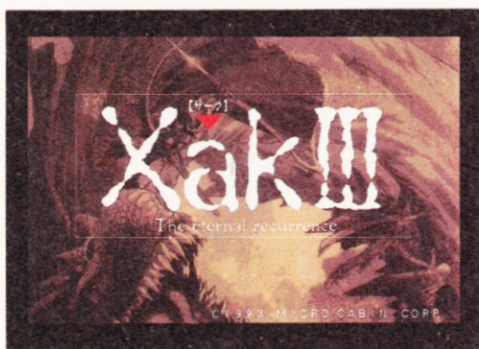
レベルアップ時の獲得スペルポイントについても、少し説明しておこう。どうやら僧侶、魔法使い、ドルイドの3キャラは呪文専門のキャラのため、多くのスペルポイントを獲得できるようだ。逆に戦士、射手、レンジャーは肉弾戦も呪文戦闘もできるマルチキャラのため、獲得スペルポイントは少ないらしいぞ。



▲各町にあるギルドでは呪文を仕入れることができる。しかし会員の資格を持っていないキャラは呪文を買うことができないのだ。ギルドの会員資格はなるべく早目に手に入れておこう。

呪文名	消費(SP、ジエム)	戦	射	僧	魔	ド	レ	解説
聖なる言葉	100.20	○	×	○	×	×	×	アンデッドモンスターをチリにする。対アンデッド最強の呪文。
精霊の嵐	100.10	×	○	×	○	×	×	パーティーの目前の敵に150ポイントダメージを与える。
蘇生	125.20	○	×	○	×	×	×	根絶に陥ったキャラクターをもとの状態に回復させる。
太陽光線	150.20	○	×	○	×	×	×	敵に強力な太陽光線を放ち、200ポイントのダメージを与える。
超電圧	40.10	×	○	×	○	○	○	稲妻の上級バージョン。敵全体に150ポイントのダメージを与える。
月の光	60.10	○	×	○	×	×	×	敵に30ポイントのダメージを与え、味方の体力を30ポイント治す。
テレポート	10.0	×	○	×	○	×	×	障害物を無視して、9マス以内でワープする。
透視	5.2	×	○	×	○	○	○	画面上のガーゴイルに、確実なイエス、ノーの助言をさせる。
凍傷	7.5	○	×	○	×	○	○	敵1体に35ポイントの寒さによるダメージを与える。
毒雲	4.1	×	○	×	○	○	○	敵一群を毒の雲で包み、10ポイントのダメージを与える。
毒の一斉射撃	25.10	×	○	×	○	×	×	前方の各マスに6本の毒矢を射る。矢の攻撃力は各10ポイント。
毒の治療	8.0	○	×	○	×	○	○	毒におかされているキャラを回復させる。
毒の抑制	4.0	○	×	○	×	○	○	毒におかされたキャラの毒の進行を遅らせる。
飛ぶ鉄拳	2.0	○	×	○	×	○	○	敵1体に6ポイントの肉体的ダメージを与える。
七色の光	60.10	×	○	×	○	×	×	術者の手から不思議な光を発し、80ポイントのダメージを与える。
ぬけがら	100.20	×	○	×	○	×	×	局部的に重力を集め、1000ポイントのダメージを与える。
花火	LV×1.1	○	×	○	×	○	○	敵に火花をぶつけ、術者のレベル×2ポイントのダメージを与える。
武勇	LV×2.3	○	×	○	×	○	○	キャラのレベルを、一時的に術者レベル分だけ上昇させる。
病気の治療	10.0	○	×	○	×	○	○	病気にかかったキャラを健康状態に戻す。
病気の抑制	5.0	○	×	○	×	○	○	病気にかかったキャラの病気の進行を遅らせる。
保護の日	75.10	○	×	○	×	×	×	ライト、自然力からの防御、武勇、聖なる恩恵、祝福と同効果。
保険標識	6.2	×	○	×	○	○	○	一定の場所を記憶し、瞬時にその場所に戻ることができる。
星屑のシャワー	200.20	×	○	×	○	×	×	敵全員を大規模な爆発に包み、500ポイントのダメージを与える。
炎の玉	LV×2.2	×	○	×	○	○	○	爆発を起こし、敵全員に術者のレベル×3~7のダメージを与える。
炎の鞭	25.5	○	×	○	×	×	×	敵1体に炎を浴びせ、100ポイントのダメージを与える。
町への入口	30.5	○	×	○	×	×	×	パーティーを好きな町に移動させる。
麻痺の治療	12.0	○	×	○	×	×	×	マヒしたキャラをもとの健康状態に戻す。
魔法の充電	15.10	×	○	×	○	×	×	回数制限のあるアイテムの回数を増やす。アイテム破壊の恐れあり。
魔法の日	40.10	×	○	×	○	×	×	ライト、空中浮揚、ウィザードの眼、透視、強力な樞がかかる。
魔法の矢	2.0	×	○	×	○	×	×	敵1体に魔法の矢を放ち、8ポイントのダメージを与える。
幽玄の冷氣	15.5	×	○	×	○	×	×	敵のまわりの大気を絶対零度にし、40ポイントのダメージを与える。
目覚め	1.0	○	○	○	○	○	○	敵に眠らされてしまったキャラクターを起こす。
モンスター識別	5.0	×	○	×	○	○	○	敵モンスターの能力を確認する。初めて見る敵にはこれを唱えよう。
モンスター探査	6.0	×	○	×	○	×	×	パーティーのそばにいるモンスターの位置を示す。
ライト	1.0	○	○	○	○	○	○	光を作り出し、周囲を明るくする。ダンジョンでは必須の呪文。
竜の睡眠	10.4	×	○	×	○	×	×	ドラゴンを眠らせてしまう。非常に特殊な呪文だ。
冷凍光線	LV×2.4	○	×	○	×	○	○	冷凍光線を浴びせ、術者のレベル×2~4のダメージを与える。

表中の略称は以下のとおり。戦……戦士、射……射手、僧……僧侶、魔……魔法使い、ド……ドルイド、レ……レンジャー、LV……呪文を唱えるキャラクターのレベル マジックユーザーのレベルが関係する呪文は、呪文の強弱を自分で調節することはできないので注意。



ラトクと妖魔の最終決戦!

サークⅢ

GAME DATA

マイクロキャビン
PC-9801VX/UX
1万1800円[税別]

ボスキャラパラメーター一挙大公開!

サークシリーズといえば、アクションの要素が取り入れられているRPGとして知られている。なかでも最新作の「サークⅢ」は、シリーズ中で一番アクション色が濃い。特にボスキャラ戦では、指先のテクニックが非常に重要になってくるのだ。そこでこの付録では、「サークⅢ」に登場するボスキャラを何体かピックアップして、それらのパラ

メーターと攻略法を公開してみたのだ。これを見ながら、対戦時の主人公たちのパラメーターと比較したりして、攻略の目安にしてくれ。ちなみに当然ながら、最終ボスについてはすべて未公開だ。ラストくらいは、自分だけの力でバッチリ決めてほしい。そのほうが喜びも大きいはずだよ。

それでは最後に一応、各パラメーターの説明をしよう。上から順に、Lifeは攻撃力、Defenseは防御力、そしてStrengthは攻撃力を意味しているのだ。サーク界の平和はキミのアクションテクニックにかかっている。このデータを有効に活用して、ぜひサーク界に再び平和を取り戻してくれ。

ザウ・メルズ

この戦いは、ラトクひとりだけのタイマン勝負。メルズは、タテとヨコのラインにラトクが入ると近づいてくる。攻略法としては、メルズが弾を撃ったら逃げ、スキをみてフォースショットを撃ち込む。これを根気よく繰り返せば、誰だってメルズを倒せるぞ。ちなみに、メルズは途中で変身するので、変身前をタイプA、変身後をタイプBとしてパラメーターを掲載した。



★★★タイプA★★★

Life	3120
Defense	3080
Strength	4000

★★★タイプB★★★

Life	3120
Defense	5000
Strength	4000

クリュリュフル

ネクロマンサーの召喚によって登場するクリュリュフルは、高さを持ったモンスターである。足は地についているのだが、足を攻撃してもダメージを与えることはできない。ダメージを与えることのできる部分はただひとつ。頭である。ジャンプしながら、溜め斬りで頭に斬りかかろう。でも、クリュリュフルにはあまり近づきすぎてもいけないぞ。接近しすぎると、ラトクがクリュリュフルの下にいと判定され、



ザキ・ラノース

消えたかと思えば現われ、また消えたかと思えば今度は体を4体に分身させて襲いかかってくるザキ。追いかけていって捕まえるなんてことは考えずに、ザキが襲いかかってくるのを待ち伏せて攻撃しよう。フォースショットを当てるのも難しいだろうな。ザキ戦では、ラトクのほかにリユーン、レオーノ

ネジ・ギニース

このギニースは、とにかく速いモンスターである。マシラのようなスピードで動き回るコイツを、フォースショットで狙い撃ちするなどということは至難の業だ。うまく接近戦に持ち込んで、直接斬りかかるべし。ギニース戦では、ザムハンというキャラクターが仲間になっているので、彼にも活躍してもらおう。ギニースの使う、鉄爪という飛び道具に注意。

Life	3000
Defense	2500
Strength	3000

頭がつかえてジャンプができなくなってしまうのだ。なお、このときのラトクのパートナーには、プレイちゃんとかボチャ頭くんがいる。

Life	1069
Defense	4500
Strength	6000

フと頼もしそうな顔ぶれが揃っている。だが足場が悪いので、ジャンプに失敗してドボンと海に落ちたときにやられたりしないよう気をつけよう。

Life	3000
Defense	3800
Strength	6800

腐敗雲ウヌ・ゾ

ネクロマンサーの第2の召喚モンスターがコイツだ。クリュリュフル同様、高さを持ったモンスターであり、ジャンプしながらでなければ攻撃が当たらない。でも、クリュリュフルのように頭だけが本体というわけではないので、どの部分を攻撃してもダメージを与えることができるぞ。コイツの落雷攻撃は要注意だけど、落雷の前には必ず体が光るということを覚えておこう。

Life	1300
Defense	5000
Strength	6000



ゾム・ディザエ

ついに登場。妖魔3将軍のなかで最も恐ろしいと言われるディザエちゃん。ガゼルという怪物にまたがって襲いかかってくるので、まずはこのガゼルを倒す。するとガゼルは消えてしまい、あとにはディザエだけが残る。ディザエ得意の得物であるトライデントには要注意だけど、ディザエのスピード自体はそれほど速くないので、その弱点について攻撃し

★★★★タイプB★★★★

Life	700
Defense	10500
Strength	14000

よう。コイツも3段階に変身するので、3種類すべてのパラメーターを掲載しました。最初の段階から順に、タイプA、タイプB、タイプCです。

★★★★タイプA★★★★

Life	700
Defense	10000
Strength	12000

★★★★タイプC★★★★

Life	700
Defense	10500
Strength	18000

ネクロマンサー



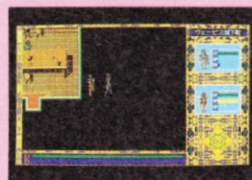
ディザエちゃんの次は、死霊使いのネクロマンサーとの対決だ。この野郎、今までさんざん逃げ回りやがってええ、覚悟しとけよー。さて、攻略法だけど、はっきり言ってコイツはそれほど強くない。注意するのは落雷攻撃くらいだし、ワープにまどわされずに追いかけてい

て攻撃していれば、それほど勞せず倒せるだろうと思う。でも、ここでコイツを倒してもねえ……。って、まあいいや。やはり言うのはよそう。

Life	3120
Defense	9000
Strength	9000

ちよつといい話 1 幻のアイテム?

ウェービス城下町の酒場にある隠し通路を通ると、マイクロキャビンのスタッフがいうという隠し部屋に行くことができる。そしてこの部屋にある宝箱を開けると、ラピスストーンというアイテムが手に入るのだ。ラピスストーンは、ラトクが動いているだけで経験値が増え続けるという幸せのアイテムだ。このアイテムを入手し、ゲームを有利に進めよう。



●ほら、ここが隠し通
路になっているのだ。

黒竜スティギモロク



巨大な黒竜、スティギモロク。コイツとの戦いは空中戦だ。シューティングゲームのような感覚で対決しよう。黒竜には、不用意に近づくとのは避けようが

いい。黒竜が弾を撃ったりブレスを吐いたあとを見はからって、フォースショットを撃ち込むこと。あとはメルズ

戦のときと同じように、この作業を根気よく何度も何度も繰り返せば、確実に勝つことができる。地道な攻撃の繰り返しが重要なのだ。

Life	5000
Defense	9000
Strength	18000

BGMモードなど

「サークⅢ」にはいろいろとゲームには関係のない楽しいオマケが隠されているので、ここではそれをふたつばかり紹介しよう。初めはBGMモード。まずは「サークⅢ」を起動すべし。そして起動して最初のメニュー画面のところで、[SHIFT] キーと [F・6] キーを同時に押すと、BGMモードを楽しむことができちゃうのだ。「サークⅢ」のBGMは、どれも美しいものばかり。MIDI対応だし。そのBGMを自由に聴けちゃうなんて、コイツはうれしいオマケだね。ちなみに筆者は、ホノボノしたフェアレスの町の音楽がお気に入りです。シリーズを通して変わらないこの町の音楽を

聴くと、なんか安心しちゃうのだ。この技は、ゲームを一度コンプリートしていないと使うことができないので注意してね。ではもうひとつ紹介しよう。まずはMS-DOSのシステムをAドライブで起動させるべし。そして、Bドライブにゲームディスク2を入れて、「B>DIR*」で、ディスクの内容を探ってみよう。すると「フリートーク、DOC*、おまけ、DOC*、りると、DOC*」などというファイルが見つかるぞ。これらは、マイクロ

●BGMモードテスト中。やっぱフェアレスの町の曲でしょ。MIDIで聴くといっそうイカス。

キャビンが「サークⅢ」プレイヤーのために用意した、ちょっとした読み物なのだな。興味がある人はぜひ読んでみよう。キャビンファンなら楽しめること間違いなしだよ。

“どのBGMをテストしますか?”

21 妖精
22 トルクの死
23 セキシス
24 エピローグ
25 インフィニ
26 フォート (事件)
27 大魔司宮内
28 ホクケツ (一般)
29 ホクケツ (デラゲ)
30 ホクケツ (セキシス)
31 ホクケツ (セキシス)
32 ホクケツ (セキシス)
33 ホクケツ (セキシス)
34 ホクケツ (セキシス)
35 ホクケツ (セキシス)
36 ホクケツ (セキシス)
37 ホクケツ (セキシス)
38 ホクケツ (セキシス)
39 ホクケツ (セキシス)
40 ホクケツ (セキシス)

ホクケツのシーンで静かな感じの曲

前半分]

ちよつといい話

2



奥の深いアクションRPG

ブランドイッシュ2

GAME DATA

日本ファルコム

PC-9801VM/UV (要640KB)

1万2800円[税別]

アレス、その戦いの軌跡

PRISON

地下、地上合わせて5フロア。ボスキャラとして、“デス・ガード”と“ラクサーシャV2”が登場する。

ISLET

監獄島を脱出したあとに流れつく、“忘れられた島”と呼ばれる孤島。ここでのキーワードは“ピトール”と“暗黒文字”。

CAVE

全3フロア。アドニスイベントはとて重要。必須アイテムは、“暗黒文字翻訳書”、“冥府の鎧”、“異次元箱”。

ICE&GREEN ZONE

アイスゾーンでは鉄球が便利。グリーンゾーンの“死者の導く道”では、魔法でスケルトンを倒せば道ができる。

WHARF

買い物と情報収集を忘れずに。ここでは“サンダー”の魔法が手に入る。ボスキャラとしてクラークンが登場。

CASTLE WALL

ブンデピア城壁の外周。さほど重要なアイテムやイベントはないので、すぐに城下町へ向かうのもいいだろう。

CASTLE TOWN

城下町では、装備を整えるとともに情報収集を行なおう。そのあとは闘技大会に参加し、イフリートを倒すのだ。

PRISON

プラネットバスターを取り戻し、地下2階の大扉から研究所エリアへ。扉は、背後の柱すべてに手をあてれば開く。

TOWER

塔の最上階でプラネットバスターが手に入る。預言者ベネディクトのイベントや、ドーラとの戦闘もあるぞ。

CASTLE

ブンデピア城内。2階と3階の中央部にはまだ入れない。エレヌに、塔で使う鍵をもらってから先へ進むこと。

CASTLE WALL

外周と違って、トラップや仕掛けがいっぱいの城壁内部。塔へも行けるが、先に城内へ侵入しよう。

DARK ZONE

町長の家から城へと続く抜け道になっている。ただ通過するだけなので、“冥府の武具”シリーズがあれば楽勝だ。

NINJA YASHIKI

クリアしなくてもストーリーに影響はない。屋敷のカラクリはやっかいだが、ふたつめの“異次元箱”は魅力だ。

WOOD

町長の依頼を受けて、盗賊に捕われた娘を助けだす。目的を果たせば“幻視地図”が手に入り、城への抜け道もわかる。

LABORATORY

“ダブル”の魔法や“異次元箱”など、たくさんのアイテムが手に入るエリア。最後は、強敵“ガド・ピスタル”との戦闘。

CASTLE

2階中央から3階へ。カールとエレヌの会話をよく聞いてから、ワーブゲートでダークゾーンへ向かう。

DARK ZONE

落とし穴が多く、敵も強力。“冥府の武具”シリーズがあってもなお手ごわいところ。“マジックアーマー”が手に入る。

FORTRESS

全5フロアの最長エリア。数々の謎を解いて、最強の盾“サザンクロス”と鎧“ビッグディッパー”を手に入れる。

NUCLEUS

強力なモンスターが徘徊するエリア。引っ掛け的な謎がいくつかあるが、それほど重要なエリアではない。

BACKBONE

ここですべてが明らかになる。カールと雌雄を決し、エレヌとアドニスの嘆きを受け入れ、そして最後の戦いへ。

BUNDEVIAS

ガド・バドラーとの最後の戦い。“復活の指輪”は常に装備しておきたい。不利だとわかれば、一時退却を。

主要アイテム一覧表

武器

全23種類。攻撃力の高い順に並べてある。ホーリー系の武器はアンデッドを破壊できるぞ。

名称	攻撃	防御
カイザーナックル	3	1
ショートソード	4	2
ファルシオン	8	5
パワーナックル	10	2
グレートソード	14	8
ハンマー	15	2
バトルアックス	20	4
グラディウス	20	5
ホーリーハンマー	20	20
ホーリーソード	20	18
ホーリーアックス	25	25
フレームソード	28	8
シルバースード	38	10
アイアンクロウ	40	5
ブラッドソード	50	8
ヒビロの剣	65	15
トールハンマー	70	15
シルバークロス	75	10
エクスカリバー	82	20
ドラゴンクロウ	90	8
村正刀	100	5
冥府の剣	120	30
ブラネットバスター	130	50

防具

盾と鎧、合わせて19種類。攻撃の欄にも数値があるものは、装備すればその分攻撃力もアップする。"冥府"シリーズはダークゾーン以外で装備すると金縛りになり、体力が奪われてしまうので注意しよう。場所によっては、盾をふたつ装備すると便利。

名称	攻撃	防御
レザーアーマー	—	5
チェインメイル	—	10
スケールメイル	1	18
フレームメイル	3	25
シルバアーマー	4	45
マジックアーマー	—	60
バトルアーマー	10	80
冥府の鎧	—	90
ビッグディッパー	20	100
レザーシールド	—	2
ウッドシールド	—	7
クロスシールド	3	12
ターゲットシールド	—	20
バトルシールド	5	32
フレームシールド	—	40
シルバシールド	—	55
エムブレムガード	10	75
冥府の盾	—	80
サザンクロス	—	90

アイテム

ゲーム中に手に入る各種のアイテム。価値というのは、そのアイテムひとつにつきいくらか売れるか、ということ。金塊はまとめたほうが価値が高くなる。価値の欄に"ー"がついているものは、売ることができない重要なアイテムなのだ。

名称	価値
金塊	1000+α
金塊欠片	200+α
金鍵	75
各種鍵	—
鉄球	15
大木槌	150
暗黒文字翻訳書	—
方位指針磁石	—
異次元箱	—
幻視地図	—
闇の紋章	—
異形の偶像	—
松明	—
聖水	—
いにしへの石版	—
刻印の杖	—
跳躍護符	39000
封印石	—
復活の指輪	750

魔法、薬

武器や防具と同様、あるいは、それ以上にアレスの助けとなる薬と魔法。普通魔法はスクロールの形で入手できるが、*マークが付いているものには、その魔法と同じ効力を持った指輪も存在する。スクロールより威力があるので、ボスキャラ戦のときに使うといい。ポーション類は、常に余分に持っておくこと。足りないようなら必ず補充を。

名称	効果
H.POTION	体力回復
M.POTION	魔力回復
H.POISON	体力消耗
M.POISON	魔力消耗ほか
エリクサー	体力、魔力回復
透明化秘薬	身体を透明に
ファイア*	火球を飛ばす
サンダー*	電撃を発する
フリーズ*	敵を凍らせる
フレイム*	炎塊を飛ばす
バリア*	防御力を高める
ウォール	壁を出現させる
ダブル*	STRを2倍に
グローム*	強力な雷を発射
ヒール	体力を徐々に回復
ワープ	瞬間移動

ブランドッシュ2なんでも相談

Q アンダーキャッスルで、宝箱のたくさん並んでいる部屋にある"ワープ"の魔法と"村正刀"はどうすれば手に入るのですか？

A 残念ながら入手不可能。当然、取らなくても先に進めるわけだ。ちなみにワープゲートだらけの部屋にある、フレームメイルも取れないぞ。



▲アンダーキャッスルの宝物庫。アレスは足もとに落ちているアイテムは取れないのだ。

Q キャッスルウォールEで、スイッチを使って柱を動かす部屋の奥にある宝箱が取れません。

A 問題の宝箱は、まず一番右のスイッチだけオフにし、ほかのスイッチはすべてオンにする。そのあといったん部屋を出て、ウォールFから迂回して入ってくれば"復活の指輪"が手に入るぞ。

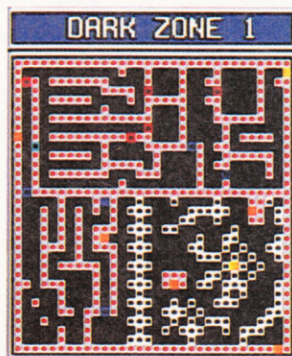
Q ビッグディッパーを倒すにはどうすればいいのですか。

A ビッグディッパーを倒すには、"いにしへの石版"と"聖水"、それに"刻印の杖"という3つのアイテムが必要。まず、祭壇にいにしへの石版を置き、聖水をかける。そのあとビッグディッパーを倒せば、ヤツが真の姿

を現わすので、すかさず刻印の杖で石版を破壊しよう。

Q ダークゾーンが難しくてクリアできないのですが。

A 下のマップを参考に、根気よく探索してみてください。



▲ダークゾーン1のマップだ。手前の床を調べるには、適当な物を落としてみるという。



風雅で優雅で高雅なRPGだ エルステディア

GAME DATA

風雅システム
PC-9801VX/UV
1万800円[税別]

独占
入手!

エルステディアモンスター名鑑

LEVEL4まで

ついこの間、7月末に発売されたばかりのアクションRPG『エルステディア』。当“攻略ガイドブック”は、このゲームの前半に登場するザコモンスターたちの傾向と対策

を解説するよん。さすがにアクションRPGだけあって、このゲームに登場するザコモンスターたちはやっかいなヤツらばかり。でも、このガイドがあればもう安心。敵の動き方から能力値まで載せちゃうのだ。

特にHPや攻撃力、防御力は、ゲーム中では見ることでできないデータなので、重宝するぞ。これからモンスターのデータを自分のキャラクターの能力と比べ、身のほどを知った戦い方をしよう。敵を

◆敵の動きを読みながら戦えば、1ランクぐらい上の敵なら倒せるぞ。

知り己れを知らば百戦百勝、と昔の人も言ってるでしょ。

では、効率よくザコたちを蹴散らし、快適にゲームを進めて充実したストーリーを楽しんでもらいたい。

ちなみにレベル1のボスキャラのランプ魔人使いは、ふたりプレーで一方がランプ魔人を相手にして、もう一方がランプ魔人使いを攻撃すると、驚くほどあっけなく倒すことができてしまうぞ。以上、ボスキャラ対策をひとつだけ紹介してみました。



この表の見方

- ここにモンスターの姿が入るわけだ。
- 名称：モンスターの名前。
- HP：モンスターの体力、いわゆるヒットポイントというものだ。
- AP：要するにモンスターの攻撃力だね。
- DP：で、こっちがモンスターの防御力となるわけだ。
- 備考：モンスターの説明だよん。



2

HP: 0000 3
AP: 0000 4
DP: 0000 5

6

ここに記入備考とは、そのモンスターの登場するレベルとフロア、動き方、攻撃方法などである。ときにはそのモンスター攻略法も書くし、ほかのことも書く場合もあるが、それは随機応変だ。



スラリン

HP: 45
AP: 55
DP: 32

おそらく最初に相手にする敵がこれだろう。能力的にも強くないし、動きもトロイので、さほど手こわい敵ではない。ただ、攻撃している様子がわかりにくいので、結局強いので平気。まさにザコのカガミである。



ゴンプー

HP: 75
AP: 60
DP: 42

レベル1のフロアに登場。右下左ランダムに動くが少しやっかい。生憎にも剣を攻撃してるので、敵の攻撃範囲を早めに見きわめよう。それほど動きは速くないので、後ろから攻撃するといい



ブルート

HP: 140
AP: 60
DP: 55

レベル1のフロアに登場。HPは多いが能力的にはゴンプーに大差ない。武器も似ている。でも、近づくたびにダメージを受けてくるという点が違うので要注意。気がつくと囲まれていることもあるぞ。



フラウ

HP: 165
AP: 60
DP: 45

レベル1のフロアに登場。フラフラ移動しては休み、移動しては休みと、少しずつ近づいてくる。動きは遅いが、HPの高いコイツと戦っていると、突然ブルートがタックルしてくるときもあるので注意が必要。

プラス



HP : 160
AP : 75
DP : 70

さあ、ここからレベガ2だ。フロア1に登場する。赤いスラリンといった外見のゴイツは、動きは青いスラリンと同じだが、火の玉を吐いてくる。もちろん強さも段違いだぞ。できるだけ、直線上に並ばないこと

ラビー



HP : 250
AP : 100
DP : 80

レベル2のアフロ2で登場。ビョンビョン飛びながらS字を描いて動く。はっきり言ってかなり強いので、動きを読んで攻撃してやろう。ちょっとテクニックはいるが、ビットアンドアウェイ戦法も有効だ。

フワリー



HP : 210
AP : 100
DP : 50

ラビーと同じフロアに登場。ラビーに比べると弱い。しかし、動きがフワフワと身軽なので、ラビーに気を取られていると思われぬダメージを喰らうこともある。敵と戦うときは周囲にも気を遣おうね。

スカル



HP : 240
AP : 110
DP : 75

レベル2のアフロ3に登場するホネ野郎。横や後ろに回り込もうとしながら攻撃してくるイゼな敵。実力もあるのでなかなか苦戦するハズ。攻撃方法は剣なので攻撃範囲に注意しつつ、後ろに回り込んで倒そう。

バース



HP : 360
AP : 160
DP : 80

レベル3のアフロ1に登場。フワフワ飛んできて、バンッと攻撃しては去っていくビットアンドアウェイ戦法を使う。こういう敵はムキになって追いかけては、倒せるときに無理せず倒すというようにしよう。

シャーリー



HP : 450
AP : 180
DP : 100

レベル3のアフロ1に登場。180という、レベル3では最強の攻撃力が怖い。ゆらゆら接近してきては、剣を持って暴れ回るといふ無茶な攻撃方法を取る。できるだけ正面で戦うのを避けよう。

ランダー



HP : 340
AP : 140
DP : 110

レベル3のアフロ2で登場。正々堂々と正面から向かってくる騎士道精神豊かな敵。でもこっちは別に騎士ではないので、正面から戦う必要はない。回り込んで、横や後ろから攻撃し、倒してしまおう。

ペロス



HP : 400
AP : 160
DP : 85

レベル3のアフロ3に登場する。ドドドンと真直ぐ突進してきては噛みついてくる猪突猛進型のモンスター。向かってきたら、ビュイと避けて横から攻撃しよう。でも、それには少しばかりテクニックが必要だが。

オーガ



HP : 450
AP : 180
DP : 145

いよいよレベル4だ。フロア1に登場。猪突猛進型で、こん棒で攻撃してくる。防御力以外はレベル2の敵とも大差はないので楽勝だ。しかし、次のフロアから敵が段違いに強くなるので、ここで修行しよう。

リック



HP : 470
AP : 200
DP : 170

レベル4のアフロ2で登場。ゆっくり近づいてきては、噛みついてくる。デカイ顔だけの体というインパクトの強い敵だが、見た目ほどやっかいな敵ではない。ゴイツを相手にして後ろに回り込む技術を練習せよ。

エンドル



HP : 600
AP : 320
DP : 300

いさなり敵が強くなる。レベル4のアフロ3で登場。攻撃力も防御力も充実した敵だが、やっかいなのが、口からヨーヨーみたいなものを吐き出して攻撃してくることだ。離れているからといって安心するな。

タイタン



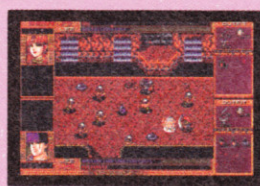
HP : 750
AP : 320
DP : 380

レベル4のアフロ3に登場。化け物じみた（あ、化け物が強さを持つが、動きはトロイ。こういう、トロイけど強いという敵は、こっちものんびりビットアンドアウェイ戦法を使い、少しずつHPを削るべし。

ちよつといい話 ふたりプレーのススメ

この「エルステディア」のウリは、なんといってもふたり同時プレーが可能なことだろう。ふたり同時にプレーすれば楽しさ2倍といった陳腐な言いざまは置いて、ふたり同時プレーにはいろいろと有利な点があるのだな。まず、ふたりプレーでないと登場しないアイテムがある。

それから、ボスキャラと対決するときも、ふたりプレーだと敵を倒しやすいように設定されているのだ。ボスキャラにてこずっている人には朗報だね。でも、ふたり同時プレーで、協力せずに足を引っ張りあうのが楽しいという人がいるのも事実だけどね。そのへんはお好きにやろう。



おとにかく、一度はふたりで遊んでもらいたいゲームなんだから。



日本神話の醍醐味を知れ!

神々の大地～古事記外伝～

GAME DATA

光荣

PC-9801VM/UM

9800円[税別]

オロチの倒し方すべて教えます

生け贅の洞窟の探索に乗り出すには、主人公はヌマカワ村を訪ねなければならない。この村では玉造が盛んだが、村人の話を総合するとどうやら付近に怪物が出没して、玉造の際に必要な玉石の採集ができなくなっているらしい。その怪物こそがヤマタノオロチなのだ。

ヤマタノオロチといえば、8つの首に8つの尾を持つ、赤眼の大蛇である。日本神話のなかでは、この大蛇はスサノオに退治されてしまう。しかしゲーム中では、主人公であるキミが、オロチを退治しなければならないのだ。それには、日本神話と同じ方法を取るこ

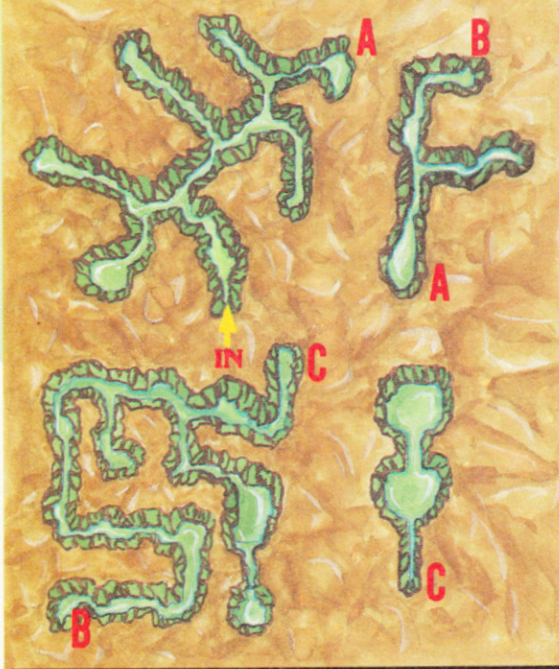
とが大切。神話のなかでスサノオはオロチに大量の酒を飲ませて、まず酔いつぶしてしまう。ゲームでもヌマカワ村で酒を入手できるぞ。そうして準備を整えたら、いよいよ洞窟探索だ。

生け贅の洞窟のマップについては、左下に図解したので参照してほしい。各アルファベットが、それぞれマップの連結を示しているぞ。オロチが潜んでいるのは、C地点を通り抜けた先だ。この時点までに酒を入手していれば、オロチは酒船になみなみと注がれた酒を飲んで寝てしまう。3～5ターンくらいはオロチは寝るだけで攻撃してこ

ないので、この隙に右下に書いたように、まずオロチの左の首をつぶす。これによって、強力な火炎攻撃を封じるのだ。スセリヒメなど、神官系のキャラクターには、烈鎧をビシバシかけさせ、戦闘系のキャラクターはとにかく白兵戦だ。火炎攻撃がなくとも、オロチの打撃は強力なので、適度に体力を回復させることも忘れずに。なお、体力の低い神官系は、必ずオロチから4ヘックス離しておこう。こうすれば、火炎攻撃から逃れることができるのだ。

この万全の戦術をマスターすれば、ヤマタノオロチは絶対打倒できるぞ!!

これが生け贅の洞窟の全景だ!



対ヤマタノオロチ戦 ベストポジション



首は左から
攻撃する

●ヤマタノオロチの吐く火炎は、かなり強力だ。しかしオロチの3つの首のうち、一番左の首をつぶしてしまえば、火炎を吐けなくなるのだ。

スセリヒメは
4ヘックス離れる

●体力の低い神官系のキャラクターは、オロチの火炎を2発食らったら死んでしまう。しかしオロチから4ヘックス離れれば、火炎は届かないぞ。



RARUE

ゆとりを持った快適RPG

ラルー

GAME DATA

ベタービジュアルシステムズ

PC-9801VM/UV

9800円[税別]

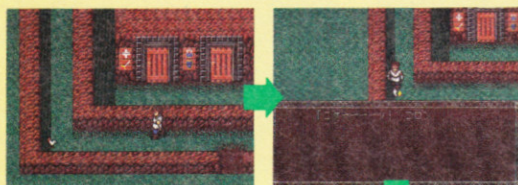
マルドック樹海観光ガイド

Gondwana大陸中央にあるマルドック樹海。ここは、うっそうと生い茂る木々でダンジョンと化した広大な森だ。この樹海のなかには魔道士の村があり、ストーリー上も重要なところになっているよね。しかし、魔道士の村だけが

樹海のイベントではないぞ。樹海の奥には、ちょっと気になるイベントがいくつか隠されているのだ。各イベントの詳しいことは下のコラムを読んでもらうことにして、イベントの起こる場所を先に紹介しよう。まず金の卵を生

むニワトリがいるズーク村は、樹海の南西部。伏竜の住む森は、ズーク村の北の森。開発室は、樹海北西部にある。ほかの場所でのイベントとはちょっと感じの違うものばかりなので、ぜひとも行ってみてくれ。損はないぞ。

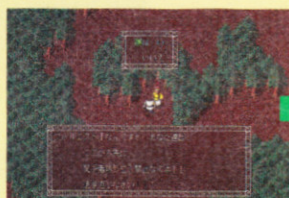
金の卵がポン



マルドック樹海を抜けたGondwana大陸南西部にある、小さな村がズーク村だ。この村のスマに、じっとして動かないニワトリがいる。コイツこそが珍獣、金の卵を生むニワトリなのだ。ちなみに金の卵は500ゴートで売ることができるが、ひとつしか手に入らないので注意してね。

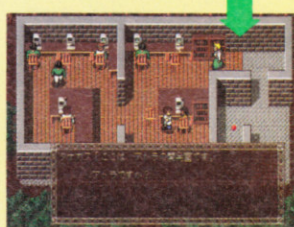
ラッキー

開発室へご案内〜



▲せっかくだとどり着いたのに関係者が外立ち入り禁止？ そりゃないよな。

樹海の北西部にこっそりと建っている怪しい館。この館は開発室となっていて、『ラルー』開発スタッフの楽しいコメントを聞くことができるのだ。しかし、この開発室に入るためには、入り口にいる番人を倒さなくてはならない。結構強いので気をつけるようにね。



▲番人を強行突破してみると、そこには怪しげな人たちが？

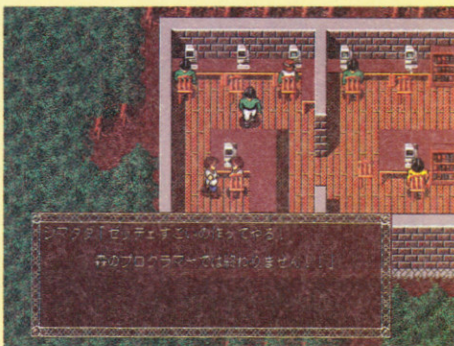
禁断の森の最強モンスター



ズーク村から少し北に行ったところに禁断の森があり、伏竜というメチャクチャ強いヤツが宝箱を守っている。命がけの腕試しにはいいかも？



▶がんばれば、森の中のプログラマーから町のプログラマーになる日も近いはずだ！





和製RPGの最高傑作! ソード・ワールドPC

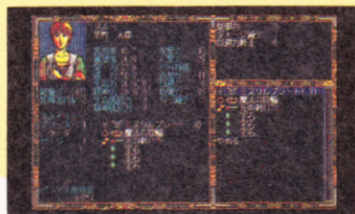
GAME DATA

T&Eソフト
PC-9801VM/UV
9800円[税別]

最強のキャラクターを作る方法

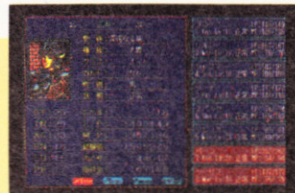
最初に断わっておくが、『ソード・ワールドPC』以外に、『ロードス島戦記Ⅱ～五色の魔竜～』と『ロードス島戦記福神漬3』の2本のソフトがないと、以下の技は試せないで注意すること。さて、まず必要なのが、『ロードス島戦記Ⅱ』のキャラ。このキャラのレベルを上げるだけ上げ、ゴールドやアイテムを目いっぱい持たせよう。そして『ロードス島戦記福神漬3』を使って、『ソード・ワールドPC』にキャラを転送する。転送されたキャラは、レベルは下がって

いるものの、大量のゴールドと強力なアイテムを持っているのだ。そのゴールドを使って能力値を上げれば、メチャクチャ強いキャラを作れるぞ!



▲ベラボーに強くなっちゃうのだ!

◆レベルの高いキャラクターを用意して……



▲『ソード・ワールドPC』に転送すると……



ゴチャキャラがカワイイ ファーストクイーンⅢ

GAME DATA

呉ソフトウェア工房
PC-9801UX/VX
9800円[税別]

◆どちらの魔のドン栗も狭い場所にあるため、リスのジグファイくんじゃないと取れないのだ。がんばれ、ジグファイ!



謎のアイテム“魔のドン栗”の効果

このゲームはシミュレーションだけど、魅力的なキャラや深いストーリーなどの要素がかなりRPG的なので、掲



◆このイガイガたちは、見かけによらずなかなか強い。気をつけないと全滅しちゃうかも……

載することにした。“魔のドン栗”は、説明書にも名前しか書かれていない謎のアイテムだ。入手するには、ジグファイという名のリスを仲間にしておく必要がある。ジグファイの居場所は、ネメアの牢屋のなか。そして“魔のドン栗”も牢屋の周辺に落ちているので、よく調べてね。このアイテムを使用すると、ウニのようなイガイガが現われ、敵、味方関係なしに攻撃してくるので、使うときはセーブしてからにしよう。ちなみに、シドンにも落ちているぞ。

この秋はRPGでキマリ♡

特選

RPG新作ガイド

●さて、この「特選RPG攻略ガイドブック」の最後は、これから発売されるRPGの紹介をもってシメとまいりましょう。
●まずはログインでも何度かお伝えした『ハムレット』。ポリゴンをバリバリ駆使したバーチャルな3D空間と、壮大な物語がウリのSFRPGだ。なんか久々の超大作RPGって感じて腕が鳴るね。9月17日、バンサーソフトウェアより発売だ。手ぐすねひいて待とう。
●続いては、9月の中旬に発売される『ディファレントレルム』。内容は『ヴェインドリーム』の流れを汲む、フィールドタイプのRPG。遊びやすさと、ビジュアルシーンの美しさでは定評のある



●画面写真じゃわかりにくいけど、『ハムレット』の3D描写は本当にスゴイぞ。

グローディア、お買い得であります。

●『ぶよぶよ』でおなじみのコンパイルから『幻世喜譚』が発売されます。剣と魔法と魔王と機関車と銃と飛行船とロボットと温泉(!)と、よーするに面白けりゃなんでもアリに徹した、スチームバンク(笑)RPGなんであります。それが、コンパイル独特の「の〜みそコネコネ」なノリで展開するってんですからスゴイ作品に仕上がります。発売は10月8日、コイツは面白そうだけ。

●同じくコンパイルから、『魔導物語A・R・S』が発売されます。今回の主人公は、アルルとルルーとシェゾ。なんかサタン編がないのが残念です。11月に発売されるとのこと。

●あの鬼畜がまた……。『ランスⅣ』が11月15日に発売されるぞ。もちろん18禁。人気の『Ⅱ』と『Ⅲ』のキャラが入り乱れて大活躍する楽しい作品になるそうです。もちろんご期待の部分もパワーアップだそうですぞ。

●18禁といえば、エルフより『ドラゴンナイトⅣ』が発売されるとのウワサ。フ



●すっかりおなじみのグローディアの新作は『ディファレントレルム』だ。

アンにはうれしいお知らせですね。

●ピングから『プラネッツエッジ』が発売されます。IBM-PCからの移植になるSFRPGで、9月下旬の発売です。

●なんと、『ウルティマ・アンダーワールド』をEAビクターが移植すると決定。PC-9801シリーズである名作が遊べるとは……。RPG野郎は感涙モノ。

●それからあのアートディンクがRPGを作っているらしいです。詳しくは今号の「Radar!」を読んでね。いったいどんな作品になるんでしょうか。

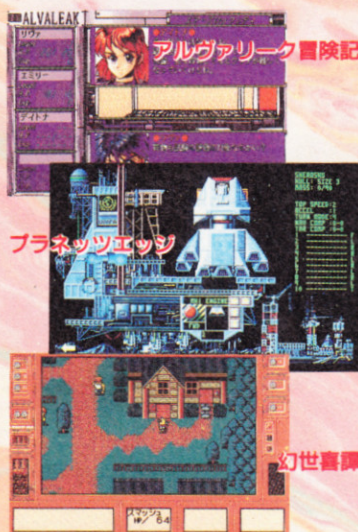
●期待の新作目白押しなこの秋。どれを買うか迷うところですが、それぐらいは自分で決めましょうね。

RPG Release Data

●この情報は7月27日現在のもので、価格は税別です。

9月17日 **ハムレット**
バンサーソフトウェア
PC-9801VX/21/UX/21
1万2800円
中旬 **ディファレントレルム**
グローディア
PC-9801VM/UV
1万1800円
下旬 **プラネッツエッジ**
ピング
PC-9801、FM TOWNS
1万2800円
10月8日 **幻世喜譚**
コンパイル
PC-9801VX/UX
8800円
11月5日 **魔導物語A・R・S**
コンパイル
PC-9801VX/UX 価格未定

11月15日 **ランスⅣ**
アリスソフト
PC-9801VM/UV 価格未定
未定 **アルヴァリーク冒険記**
グローディア
PC-9801VM/UV 9800円
未定 **レヴァリィ**
ライトスタッフ
PC-9801VX/UX 価格未定
未定 **フィフスエレメント2**
遊演体
PC-9801VM/UV 価格未定
発売日未定 **ソディアック(仮称)**
バンサーソフトウェア
PC-9801 価格未定
ウルティマ・アンダーワールド
EAビクター
PC-9801、FM TOWNS
価格未定



●いいいやいや、不調と言われるRPGだけど、結構新作の予定があるね。楽しみ楽しみ。

せわしい世界に飽きたとき
そっと異世界への扉が開く

ファンタジックな旅を演出する
ログイン・エクスプレス

写真提供：ロマンチック・アルプス・リゾート・ホテル・グループ

2泊3日ブンデビア島めぐり

秋は気楽にひとり旅
おいでませ監獄島へ

おひとり様のみ 7万4000円

プラネットバスター・ツーリスト

ガイア大陸7泊8日の旅

団体ならではの楽しさ満喫

イリオン⇒ピクトニア⇒レクトラ⇒ノーラ⇒
ナクソス⇒マイオン⇒ピクトニア⇒イリオン

団体のみ、おひとり様15万6000円

ファーストクイーン航空

5泊6日ジーンの旅

雲の上にいるような気分で
Let'sクエスト

ヴァーティゴ⇒赤ドワーフの鉱山⇒リバーシ
ティー⇒アスブ⇒バーロック城⇒ヴァーティゴ

6名様で22万5000円

バーロック王国観光課

サーク界9泊10日の旅

平和になったサーク界を
見にいきませんか？

フェアレス⇒ファーランド⇒ウェービス⇒
バヌワ⇒カウリャン城⇒バヌワ⇒フェアレス

3名様14万2000円

アルデイス観光

LOGIN 18号特別付録

平成5年9月17日発行(毎月2回第1、第3金曜日発行)第12巻 第18号 通巻176号

Printed in Japan