

のーみそコネコネ  
COMPILE

のーみそコネコネ  
COMPILE

ACTION PUZZLE GAME

# ぷよぷよ

# ぷよぷよ



PC9801VX以降  
2ドライブ必要  
FM音源対応  
ジョイスティック対応  
5" 2HD/2枚組

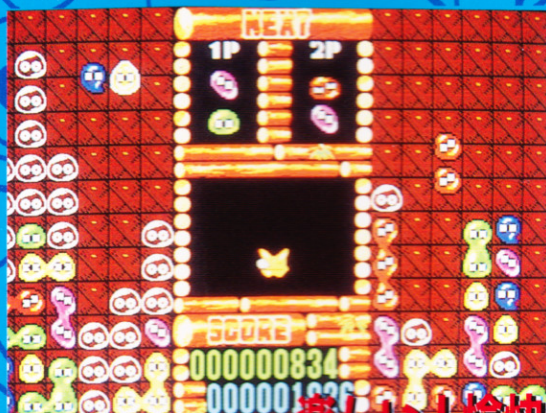
¥7800・定価 (税別)

『特製キャラシール・攻略本・ぷよぷよコミック』3大特典付き

PC9801VX以降 5" 2HD/2枚組 ¥7800・定価 (税別)

# エキサイティブル100% パズルゲーム

ACTION  
PUZZLE  
GAME



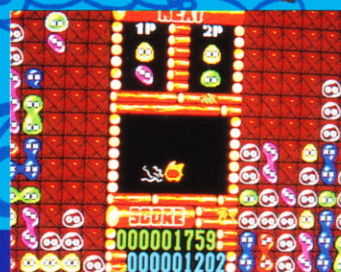
楽しい！愉快！止まらない！  
ぶよぶよって大連鎖あ！



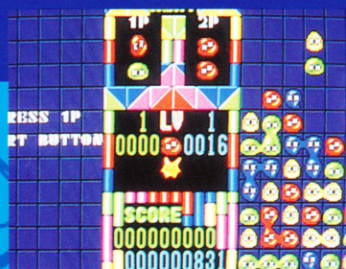
4つのモードで熱くなれ！



ひとりてぶよぶよ



ふたりてぶよぶよ



とことんぶよぶよ

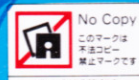


なぞなぞぶよぶよ

■CPU80286以上必要 ■RAM640KB以上必要 ■高解像度（400ライン）アナログディスプレイ必要 ■連続した2ドライブが必要です。 ■FM音源対応（PC9801-26K相当品及び内蔵音源） ■ハードディスクには対応していません。 ■以下の機種には対応していません。

NEC PC9801/E/F/M/U/VF/VM/UV/UF/UR/LV/CV/DO・+・N/NV/NT  
/HA/ラップトップ/ハイレゾ（VM以降の機種でも動作しますが、ゲーム速度が遅くなります）

EPSON PC286-U/LE/NoteF/Note executive



商品内容 ■デモディスク、ゲームディスク各1枚 ■取扱説明書  
■ぶよぶよ特製キャラシール ■ぶよぶよ攻略本「ぶよ道」  
■ぶよぶよコミック ■ユーザー登録用アンケートハガキ  
※MEG-DOSは、南エス・ビー・エスの登録商標です。  
※MS-DOSは、米国Microsoft社の登録商標です。

〒732 広島市南区大須賀町17-5  
シャンボール 交 210号  
PHONE (082) 263-6165 (ユーザー専用)

株式会社 コンパイル



T4988161 30001 5

PC9801VX以降  
2ドライブ必要/FM音源対応  
ジョイスティック対応  
5" 2HD/2枚組  
¥7800・定価（税別）

PC9801VX以降  
2ドライブ必要  
FM音源対応  
ジョイスティック対応  
5" 2HD/2枚組

¥7800・定価（税別）

のーみろコネコネ  
COMPILE

ACTION PUZZLE GAME

# ぷよぷよ

©1993 COMPILE



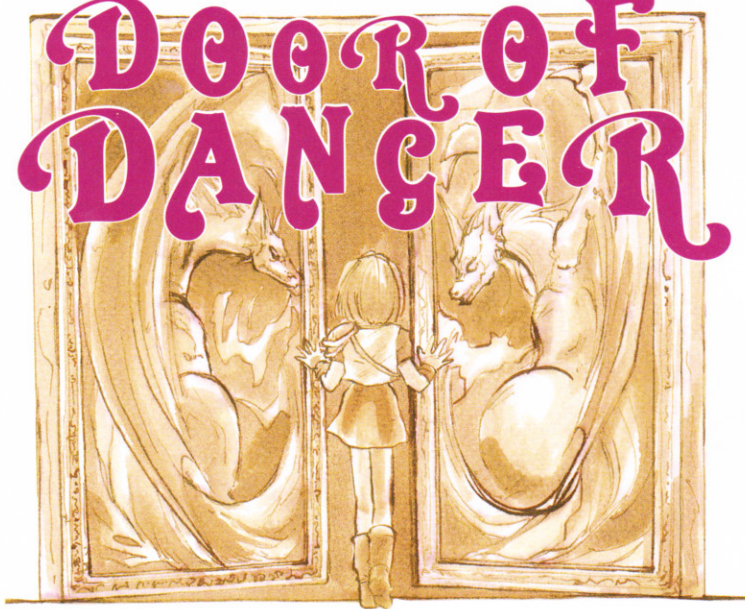
取扱説明書

この度はPC98シリーズ『ぷよぷよ』をお買い上げくださり、誠にありがとうございます。  
より楽しく遊ぶために、マニュアルをよく読んでからお楽しみください。

も く じ

プロローグ	3
ご使用の前に	8
あそびかた	10
登場人物	13
通信販売しています	18
コンクラ入会案内	20
ぷよぷよスタッフ	21
使用上の注意・保証規定	22

# DOOR OF DANGER



# PRÖLÖGÜE



昔々、この世に魔法というものが誕生したころ、一人の偉大な魔導師が、究極の呪文『オワニヒ』を生み出しました。時空の狭間へ魔物を消し去る強力魔法の一つです。

しかし、魔導師はその呪文を『魔導の書』に記すと、封印してしまいました。別に使ってはならないわけではなく、決して難しいわけでもないのに。

ただ、彼が判断するところ、利用価値がなかったのです。

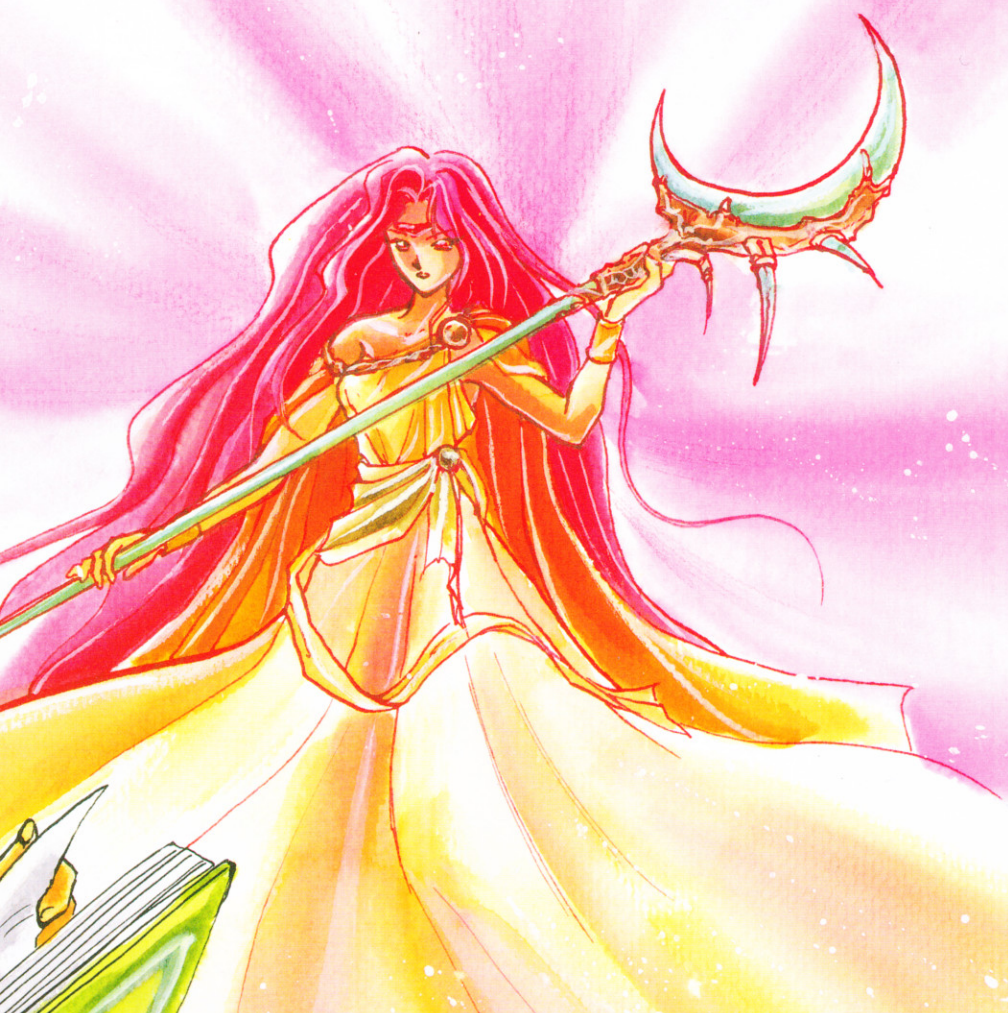
以来、その呪文は使われることなく、長い間眠り続けることになったのです。もう一人の魔導師が現れるのを待って…。

そして長い月日がたち、ついにその封印が解<sup>き</sup>かれた日<sup>が</sup>やって来<sup>ま</sup>した。

運命の魔導師、アルル・ナジャ。

栗色の髪と金無垢<sup>きんぐ</sup>の瞳を持つこの少女が、『魔導の書』を手にした時、すべては始まったのです。





「オワニヒ…？」

アルレはその禁断の呪文の章を、夢中で読み耽りました。

「四匹以上の同色の魔物あらわる時、声高く唱えよ。時の女神が、魔物を時空の彼方へと連れ去ってくれるだろう」

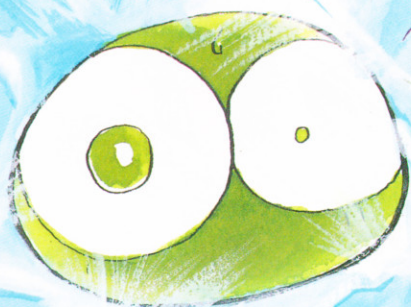
読み終わるといざ同時に、彼女は早くも『オワニヒ』の呪文を会得していました。そしてゆっくりと『魔導の書』を閉じ、ため息をついたのでした。

なぜなら、

『四匹以上の同色の魔物』というものを、彼女はいまだ見たことがなかったからです。

「せっかく覚えても、あまり役には立たないみたいだね…」

しかし、運命とは不思議なもの。アルルが『オワニモ』と出会ったことにより、闇の世界もまた、その魔物を生み出し始めたのです。





待ち受けるは、魔物との対決。少女アレレ・ナジヤは、強大な魔導力と『オ  
ワニモ』の呪文を駆使して、世界を守る戦いへ赴くことになるのです。

# ご使用の前に

※必ずお読み下さい



本ソフトが使用できる機種・機器は、以下の通りです。

対応機種 NEC PC9801VX以降／ノートNS以降

- CPU80286以上必要
- 連続した2ドライブ必要（RAMドライブ対応）
- RAM640KB以上必要
- FM音源対応（PC9801-26K相当品及び内蔵音源）
- ハードディスクには対応していません。
- 高解像度（400ライン）アナログディスプレイ必要（ノート以外）

以下の機種には、対応していません。

NEC PC9801/E/F/M/U/VF/VM/UV/UF/UR/LV/CV/DO・DO+/N/NV/NT/HA/ラップトップ/ハイレゾ  
（VM以降の機種でも動作しますが、ゲーム速度が遅くなります）

EPSON PC286-U/LE/NoteF/Note executive

## 起動の前に ご使用になる前に以下の事項にそって、設定してください。

- ディップスイッチを工場出荷時の設定にしてください。
- 一部の高速な機種では、FM音源ボードが搭載されていても音が出ないことがあります。そのような場合には、クロックを落として起動し直してください。
- ハイレゾモードを持つ機種の場合、ノーマルモードにしてください。
- サンプリングを使用していますので、本体前面のボリュームを上げておいてください（サンプリング音声は外部スピーカーからは出力されません）。
- ノートマシンの場合、ノートメニュー画面でレジューム機能はOFF、画面モードは反転するにしておいてください。
- ゲームディスクには、ハイスコアや「なぞなぞぶよぶよ」モードの結果などがセーブされますので、ライトプロテクトをかけないでください。

## 起動の仕方

- 周辺機器、本体の順序で電源を入れます。
- ドライブ1にゲームディスク、ドライブ2にデモディスクをセットします。
- 立ち上がらなかった場合は、リセットボタンを押してください。
- 表紙画面が表示されますので、テンキー（キーボードの右側）を使ってプレーする場合は[カーソル]キーを、フルキー（左側）の場合は[A]か[S]キーを押します。

●つづいてメニュー画面が表示されますので、お好みのモードを選択してください。

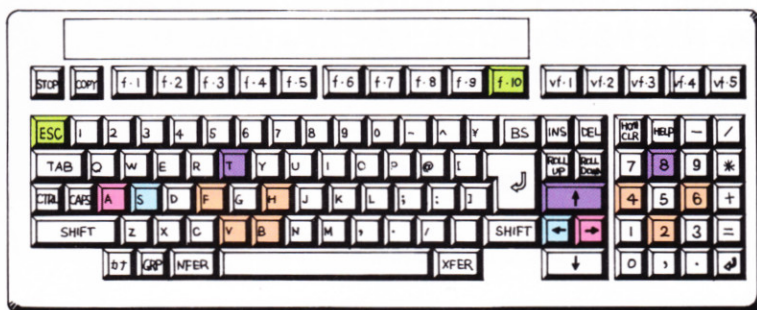
#### ☆ノートマシンの場合☆

- RAMドライブを使用しますので、データが入っている場合は、バックアップをとっておいてください。
- ノートメニューで第一ドライブをFDに設定してください。
- つづいてノートメニューでシステム起動ドライブをFDに設定してください。
- ノートメニューでデモディスクをRAMドライブにコピーし、ゲームディスクをドライブにセットして、リセットします（これ以降の手順は、上記と同じ）。

## オプション

- CRT MODE／NOTEにすると、白黒8階調ディスプレイモードになります。  
[SHIFT]キーを押しながら起動しても液晶モードに設定できます。
- KEY ASSIGN／NOTEに設定すると、右側プレーヤーの[>]で左回転、[?]で右回転、[カーソル]キーで移動になります。
- SOUND BALANCE／モード1とモード2とでは、音楽とサンプリング音声の音量バランスが異なります。聞きやすい方を選んでください。
- SAMPLING MODE／ノートマシンをご使用の場合は、NOTEモードに設定してください。[GRPH]キーを押しながら起動しても、NOTEモードに設定できます。OFFにすると、サンプリング音声は出力されません。
- RANKING INITIALIZE／ハイスコアの初期化を行います。「なぞなぞぶよぶよ」のクリア面数も初期化されます。

## 操作方法



	左回転	右回転	左移動	右移動	落 下	一時停止	上移動
右側プレーヤー (ノートマシン)	→ >	← ?	4 ←	6 →	2 ↓	f・10 〃	8 ↑
左側プレーヤー	A	S	F	H	V, B	ESC	T

- ジョイスティックが使用できます。ただし、ポートが1つしかないマシンでは1プレーヤーのみの使用となります。
- オプションのKEY ASSIGNがNOTEに設定してある場合は、ノートマシンの場合のキー操作になります。

# あそびかた

## HOW TO PLAY

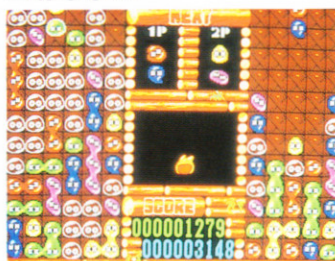


このゲームの進め方はいたって簡単。ぶよぶよ（以下ぶよ）上下左右に4つ以上つなげてあげれば、見事に消えてくれます。終わり方もシンプル。左3列目にぶよぶよが積み上がれば、ゲームオーバーです。

### ■進め方



### ■おしまい



コンピュータや人間と対戦するときは、おじゃまぶよ（透明なぶよ）が降ってきます。これは消したぶよの数や連鎖数に応じて相手方に降り、じゃましてくれます。なお、同じかすのぶよを消しても、同時に消すより連鎖で消したほうがおじゃまぶよがたくさん降ります。また、おじゃまぶよは隣接したぶよが消えると一緒に消えてくれます。

## ゲームに必要なキャラクター

このゲームに欠かせない、かつまた最も登場頻度が高いキャラクターを紹介しよう。

### ★ぶよぶよさん★



消されるために生きるはかなき存在だが、消えるたびにあなたを喜ばせ、うすたかく積もることに不安と恐怖に誘う本格派エンターティナーでもある。

### ★おじゃまぶよさん★



勝負の鍵を握るキーマン。相手方に降らせばあなたを栄光へと導き、自陣に降れば「じゃま者」この上なし。この浮気者を味方にできるかどうかは、あなたの腕次第。

## ひとりでぶよぶよ (VSコンピュータ)



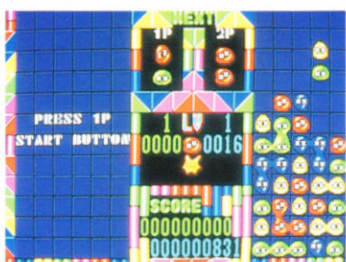
コンピュータと戦います。16人の敵キャラがつぎつぎに登場。熱く燃え盛る血潮の戦い。勝ち進んでいくあなたを大御所サタンが待ち受けている。倒すのはあなただ！

## ふたりでぶよぶよ (VSにんげん)

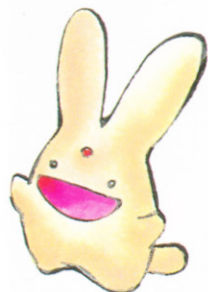


人間と人間で対戦します。ルールは上とまったく変わりませんが、ハンデキャップをつけられるので、実力差があっても大丈夫。二人で燃える夜(?)を過ごして欲しい。

## とことんぶよぶよ (VSじぶん)



「ぶよぶよ道」を一心に突き進みたくなったあなたにおススメのエンドレスモード。対戦相手がいないので、おじゃまぶよに積み手を阻まれることなく連鎖が組める。では、このモードでのみ登場する2匹のお助けキャラを紹介しよう。



### カーパンクル

通った道をすべて、落ちた場所のぶよと同じ色に変えてしまう、不思議な生き物「カーパンクル」さん。

落ちた縦2列のぶよをアツというまに消し去ってしまうぶよぶよの親分とも言える「ビッグぶよ」さん。



### ビッグぶよ

## なぞなぞふよふよ (VSの一みそ)



1面ごとに問題が出され、それができれば面クリアとなる、なぞときモード。詰めふよモードと呼ぶ人も中にはいます。問題数は全部で50問。ちょちょいと解ける問題からウ〜んと唸る難問・奇問までが勢揃い。きっとあなたを釘付けにすること間違いなし。

- このモードの表紙画面でSTARTを選択すると、1問目からプレーできます。
- 同上の画面でCONTINUEを選ぶと、これまでクリアした問題数が表示されます。[4]・[6]キーで選択、[カーソル]キーで決定し、続けてプレーできます。
- プレー中に[ESC]キーを押すと、GIVE UPと表示されますので、YESを選ぶと、再びその面の最初からチャレンジできます。



## アルル・ナシャ

本ゲームの主人公であり、「オウニモ」の呪文を解放した魔導師(の卵)。何があったのか知らないが、虫も殺さぬ顔をして人畜無害のぶよぶよを殺戮してまわる、非道の女の子である。現在、魔導学校に通っているはず。しかし、こんな彼女にすでに怖いものはない。と思う。

## カーバンクル

ゲーム中に、ふと画面の真ん中に目を移すと…ああっ! 寝ているううっ! こんな奴が、彼、カーバンクルである。じっとしていればほとんどパンのようだが、歌って踊れる彼は、実に多彩な動きと表情を見せてくれるのだ。実に奥の深い、影の主役である。

ふい  
あー  
あー

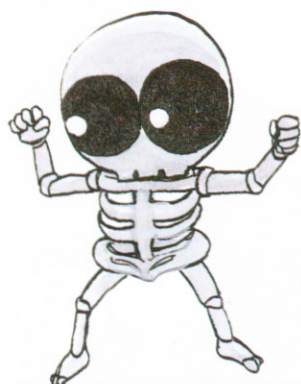


## ぶよぶよ

今回、積まれて消されるだけののはかない運命ながら主役の座を勝ち取り、タイトルにも踊り出てしまった、ゼリー状モンスター。この晴れがましい舞台に五色に彩色され、彼等もさぞ喜んでいることでしょう。おかげで空腹時に見ると、実に美味しそうで食欲をそそります。ふい。

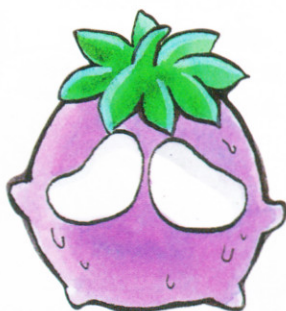
主人公のアルルは探求心が旺盛だ





## スケルトンT

お茶を愛する日本人の鑑的な彼は、これでも立派なモンスターだ。君の試練の一番相手になるぞ。しかし、どこか憎めない彼は、悲しいかな回転させることすら知らないおまぬけさんなのだ。とほほ。でも、渋い緑茶をすすりながら対戦すれば、君もすぐに茶飲み友達さ。



## ナスクレイブ

なすびだ。しかも、京なす。おまけに妙なほどの存在感。何なんだ、これは。守備力が意外に高いので、初心者にとってはちょっと苦戦するかもしれないぞ。負けじと、こっちも地道に技をかけるしかない。でも所詮相手はなすび。ただのしゃべるなすびだ。…にやり。



## マ ミ ー

マミーっつーてもママのことじゃあない。ミイラって意味だ。え、そんなこと知ってる？こりゃまた失礼いたしました。（←1人っこみ）マミー君は、負けそうになって泣いてる姿がとってもかわいいので、つつい、いじめたくなってしまう敵さんだ。ごめんよ、マミー。



時の女神が魔物をどこかに連れて行く

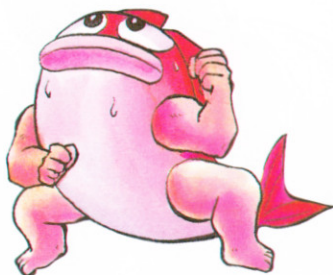


# バトルステージ 1~6TH



## ドラコケンタウロス

がおーってなもんで、角が自慢のドラコこそ、実は真の一番手。判断力、キー操作は一級品なのに、思考時間が長い長い。おかげで「三級品モンスター」としか評価されていない可哀相な彼女…そう！ドラコは女の子なのだ。男だと思ってた人は、君の周りにもいるはず…。



## すけとうだら

どこか海の男を感じさせる「たら」。しかし性格は江戸っ子とみたがどうか。肉体派のすけとうだらは、以外にも石橋を叩いて渡るタイプらしい。だが自信家さんなので、勝つと「俺様にはかなうまい」顔をして、我々を悔しがらせる。こいつにだけは負けたくないと言う人も多い。



## スキヤポデス

何はさておき、足がでかい。十六文もあるんだもん。でも、そのことをコンプレックスにしている彼は、悔しさをバネに成長する頑張り屋さんさ。かどうかは知らないが年中春のような顔をして、ゆっくり地道に着々と確実に連鎖を組む、ちょっとヤな奴ではある。



## ハービー

さあっ、ハービーおねーさんの歌の時間だよっ。三度の飯より歌が好きなハービー嬢。放っておけば、ずうっと歌い続けるんだろうな。『ぶよぶよ界カラオケトーナメント』なんかやったら、文句なし、だんとうで優勝するに違いない。でも、これはぶよぶよ。



## さそりまん

もうかりまっか？わてが浪速商人にその人ありと言われた、さそりまんですわ。よろしゅうたのんます。え、わての攻略法ですか？そないな事、いくらあんさんの頼みかて口が裂けても言えませんがな。対戦する時の楽しみちゅうもんですわ。ほな、そんときまで、さいなら。



## パノッティ

笛吹き童子。その実態は、ただのやかましいいたずら小僧だったりする。こいつがまた、人が連鎖を組んでいるところへ、ポロポロおじゃまぶよを落として邪魔をする。誰もがこいつで一度は引っ掛かるだろう。厳しいかな、ぶよ道。小僧が来たりて笛を吹く。なんちって。

# バトルステージ 7~12TH



## ゾンビ

ゾンビだ。『うげええええつ』ってセリフもそれっほい。さて、このゾンビ君、あっさり負けるときもあれば、いきなり大連鎖を起こして度肝を抜いてくれることもある、なかなか侮れないおちゃめさんだ。なめてかかるとえらい目に遭うぞ。くれぐれも要注意だ。



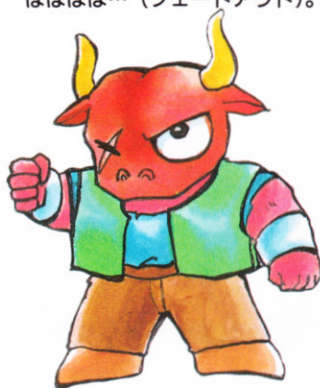
## シェゾ

白銀の髪に深い海の色瞳。絵に描いたような美形キャラ、シェゾ。しかし、アルルによって変態のレッテルを貼られてしまった彼は、名誉挽回しようと向かってくる。名実共に完璧美形キャラになるのだ！目指せ！ぶよぶよ界のプリンス！…ああ、何かむなしくなってきた…。



## ウィッチ

森の中の大きなお屋敷。そこに住んでいるのは、何百年も続いているごく普通の家族でした。その家の一人娘はごく普通に生まれ、ごく普通に育ちました。ただ一つ違っていたのは…お嬢様はタカビーな魔女だったので。ほーっほほほほ。ほーっほほほほ…（フェードアウト）。



## ミノタウロス

義理人情に命懸け。桜吹雪の仁俠道に生きるウシ。それはミノタウロス。昔ルルーに助けられて以来、忠犬のごとく一途な側近ぶりをみせている。その姿は、時には見る者の涙を誘う。ルルーのためには火の中、水の中。ミノタウロスは今日もがんばる。それにしても、片目がシブい。



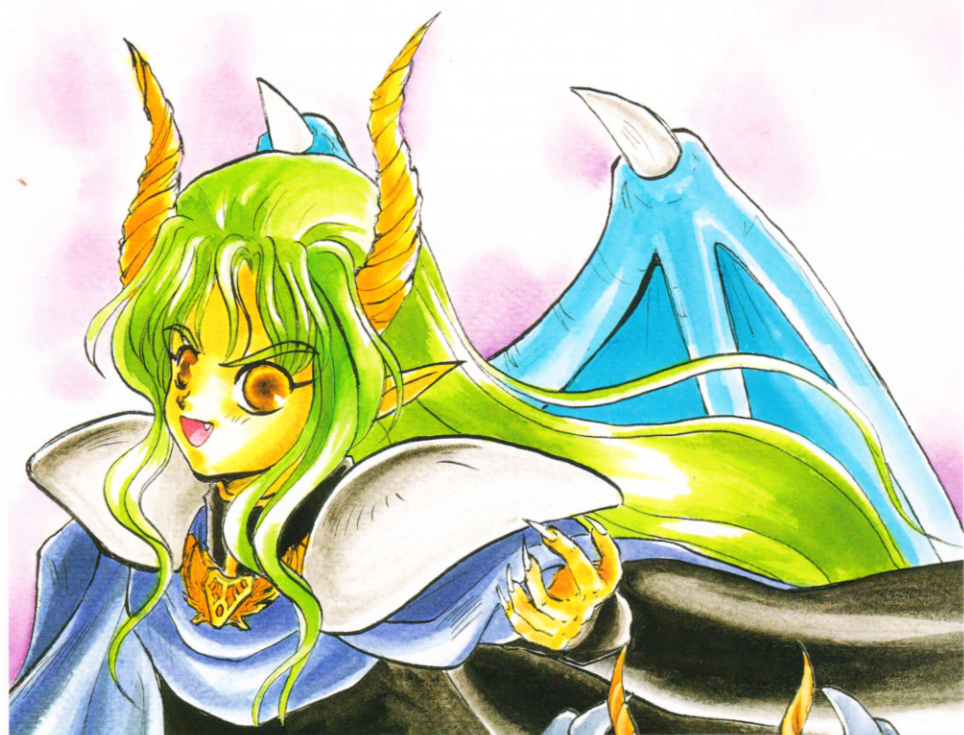
## ぞう大魔王

ばおーんっ！ そうだそうっ！ 由緒正しいインドぞう王家の血筋をひく若き貴公子、ぞう。ダジャレ好きなぞう公子は、お言葉の後に「ぞう」を付け、さりげなく韻を踏むニクい奴。ぞう公子はぶよぶよも好き。しかも、これがまた強い。粋な連鎖、揺れる貴公子、ぞう。



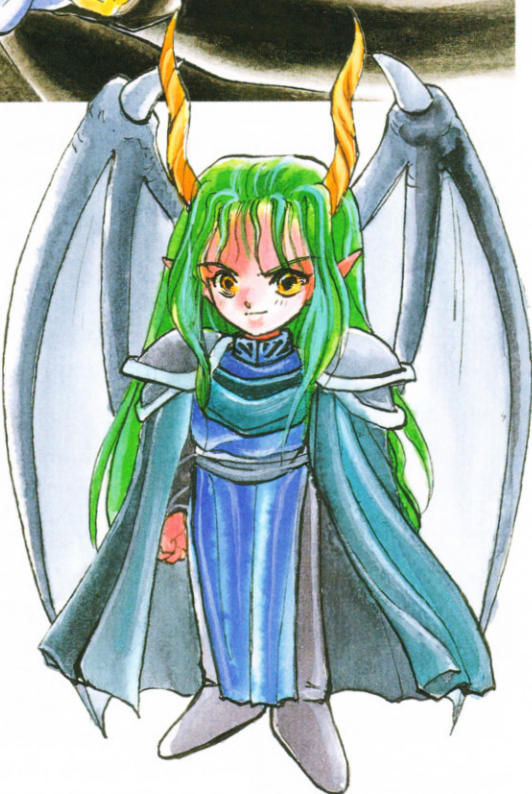
## ルルー

彼女こそ『女王様』の称号にふさわしい。ぶよぶよ界のクイーンである。彼女に手に入らないものは何もない。…と思いきや、あった。すばり、サタンの愛。嫉妬深いルルーは、サタンに近付く者を全て抹殺すべく待ち構えている。その実力は、サタンの上をいくという噂も…。



## サ タ ン

彼は天地を統べる王。風を切り空を翔ける翼。天を指す双角。煌めく玉石を埋めこんだ鋭い目。夜のベールを纏い、その手は君を誘う。彼は闇の寵児。そんな彼は、密かな楽しみにぶよぶよをしているらしい。実力のほどは分からないが、世界ぶよぶよ選手権で何度も優勝したという話もある。とにかく大御所には違いない。スピード、連鎖共に超一流を誇るサタンに、果たして君は勝つことができるか？



# 通信販売しています



## 魔導物語 1-2-3 PC-98 5インチ

¥9,800 (税別)

●時は魔導幼稚園時代のアルルから始まる。その年ただ一人、卒園試験を受けることのできる者として、魔導の塔にチャレンジする。試験とはいえ、命がけの厳しいものであり、アルルの表情は塔の手前で自然に固くなるのだった。しかし、行かなくては。「じゃ、行ってくるね。」笑顔で塔へ入って行くアルル。さいいい。ばたん。渋い音と共に外界から遮断される。「ぶよぶよー」言いながら、早速敵の登場だっ。最初に出会うのはぶよぶよか!? 「ふあいやー!!」アルルも攻撃呪文を駆使して再びこの塔から脱出するのだ…!!!

■敵もアルルもサンプリングボイスで喋りまくる、喋りまくる! 賑やかなこと、お墨付き!!これだったら何回敵と戦っても楽しいよね。経験の宝石が溜るのもつい嬉しくて病み付きかぁ!?

## アレスタ MSX2 メガROM

¥6,800 (税別)

●今日は楽しいデートの日。「もう、レイったら遅いよ…」つぶやくユリィ。その時だった。ドカーンッ!!!「きゃあああああッ!!」ユリィが突然の爆発に巻き込まれた。それを目の当たりにしたレイ。頭の奥でぶつと何かが切れた。平常心がざあと退いていく。

「ちくしょうっ! 許せねえっ!」レイはどうしても自分の手で愛するユリィの敵をとらねば気が済まなかった。もう、考えている余裕などなかった! 「ぶっこわしてやる!」そして戦闘機アレスタに乗り込むと激しい戦火の中へ身を投じるのだった…。

■レイはカッコいいし、ユリィはかわいいし、感情移入もさる事ながら、そんな事はヌキにして、このゲームは高速シューティングで敵を破壊していくのがスカッとしてしまうんだな。



## DISC STATION #20 MSX2

¥2,980 (税別)

●この号はいつもより¥1,000高くなってるけど、それは、それ相応の理由があるからなんだネ。この号はなんとなくリッチ♡3枚組になって、ガイナックス、日本テレネット、日本ファルコム、ウェンディーマガジンという、ビッグハウスの参入が一度に楽しめちゃう! しかも、それだけじゃないよ。コンパイルからも、負けじと遊べる「にゃんぴ」、エンディングのきれいなランダーⅢのパロディ「アラランダー」、普通ゲームを解いた後の裏技に入っているミュージックモード「魔導物語音楽館」。これは全て聞けちゃって、回想しながら聞く事が出来るのも嬉しいけど、どの曲にもついている題名がまた、おお!!って感じ。はっきり言っておいしい号かな♡同名のカセットテープも¥2,000 (税込) で通信販売しているぞん。

# DISC STATION 98 #6,7,8 PC-98 ¥2,980 (税別)

●今回おススメするのは、DS98の#6、7、8の3本である。  
何故かというこの3本には、「赤い相撲<sup>すもう</sup>」が連載されているのであ  
る。赤い相撲とは!?世間的に言うところの選択式アドベンチャー  
ゲームだ。だがしかし、おもしろい。このギャグとノリの良さが入  
ったテンポのよいゲームは一本のソフトと考え、3号同時購入して  
遊んで頂くというのが、切なる願いである。(遊んで欲しいな~)  
この内容については多くは語るまい。見てからのインパクトの強さ  
に笑って欲しいからだ。でも、これだけは言っておこう。このゲー  
ムは笑える!!一本ものとして赤い相撲をやった後にまだまーだやる  
ゲームが入っているのは、言うまでもない。魔導音頭のカラオケや、  
カーくんえかきうた、カーくんBGVなども見れちゃうよ♡



## 商品リスト

MSX2, 2+, turboR			PC-9801 VM以降・PC-286・386		
●DISC STATION			●DISC STATION98		
創刊準備号	¥980	アレスタ	¥6,800	創刊準備号	¥2,980
#1~#4	¥1,980	魔導師ラルバ総集編	¥3,880	#1~#5	¥3,980
#6~#19	¥1,940	にゃんぴ	¥3,880	#6~#14	¥2,980
#20(3枚組)	¥2,980	真・魔王ゴルベリアス	¥7,800	#15(シングルCD付)	¥3,980
#21~#31	¥1,940	ランダーの冒険III	¥6,800	#16~#20	¥2,980
#32(CD付)	¥8,800	ルーンマスター三国英傑伝	¥6,800	EX#1~#3	¥3,980
●DS#SP/DS#DX		ゴルビーのバイブライン大作戦	¥6,800	MAP&CONSTRUCTION	¥3,980
春号(平安妖怪伝他)	¥3,980	ドラゴンクイズ	¥6,800	●一本物	
初夏号(スーパーコックス他)	¥4,800	ぶよぶよ	¥6,800	笑うせえるすまん①~③	¥3,980
夏休み号(メガスオンZ他)	¥3,880	笑うせえるすまん①	¥3,980	魔導物語1-2-3	¥9,800
秋号(アレスタ外伝他)	¥3,880				
ルーンマスターII	¥3,880				
FM-TOWNS			MSX		
ゴルビーのバイブライン大作戦	¥6,800				
ありがとうございます。			在庫、あとわずか!!		
PC-98 DS98#1の3.5インチ			MSX DS#3「顔魔人マイケロ」が大		
MSX DS#5, #8, #10, #14, #22,			人気、DS#4幻の「フルキューレ!!」の		
クリスマス号、魔導物語、アレスタ2は完売しました。			デモや、スーパーコックスのデモが愉快♡		

※価格はすべて税別です。

## お申し込み方法

購入希望商品名、住所、氏名、電話番号を書いた紙と、商品の総額+消費税(総額×0.03)  
+送料(一本につき210円)分の現金書留、郵便小為替、百円以下の切手いすれかを同封の上、  
732 広島市南区大須賀町17-5 シャンボール広交210号  
株コンパイル「通販っすよ」係までお申し込み下さい。

# コンパイルクラブの入会案内 いーっ 君は知っているか？コンパイルクラブ!!!



読んで字の如し、コンパイルのファンクラブ（略してコンクラ）です。そして只今、会員様募集中！コンパイルのファンをしてくれるという貴方もそうでない貴方も一度は入ってみませんか？会員の皆様の投稿により楽しくやっていきたいと思っておりますので、出来る限り多くの人の投稿をお待ちしております。もちろんコンパイルの情報も手易く入ってしまうという特典付きです♡

## コンクラうんちく

隔月間で発行中のコンクラは、コンパイルスタッフの手により編集・構成され、全国のショップなどに広く配布されております。おかげ様でなかなかの好評を頂き、配布率はナイスです。その為入手する事ができないなどの事態も起こっておりますが、そんな時にはコンクラ会員。会員になってくれた貴方には、会員のみに配布される秘密の情報誌、名前も怪しい「コンクラ地下版」が一緒に同封されてお家に配達される事になっております。封筒に住所をはっているのも、もちろん社員。コンパイルが身近になる。かつ、手紙の来る喜びも伴い、一石二鳥もしくはそれ以上となっております。さあ、下の事項を読んで君も明日からコンクラ会員になっちゃおう!!

## 会員特典

- ①君だけの番号のコンパイル特製会員証。
- ②もらさずもらえる、情報誌『コンパイルクラブ』
- ③会員だけの情報誌『コンクラ地下版』
- ④豪華プレゼント
- ⑤その他いろいろ入手困難な物。



## お申し込み方法



- (1)氏名
- (2)郵便番号
- (3)住所
- (4)電話番号
- (5)性別
- (6)年齢
- (7)生年月日（西暦で記入）
- (8)学校・職業
- (9)所有のゲーム機  
・パソコン



右の事項を明記の上、年会費として、無記名小為替が100円以下の切手、2000円分を同封し以下の住所までお送りください。



〒732  
広島市南区大須賀町17-5  
シャンボール広交210号  
(株)コンパイル  
『コンクラー〜』係





プロデューサー

ディレクター

プログラマー

サブ・プログラマー

グラフィックデザイナー

MOO 仁井谷  
つかもと まさのぶ  
塚本 雅信

たつき・けい  
きたの たけし  
北野 猛  
そん ちょう さ わ  
村長 さ わ  
もり た みち  
森田 ぷよ道 (22)

R I U  
ゆみ げん の すけ  
弓 弦 之 介  
つかもと まさのぶ  
塚本 雅信  
なが お えい の すけ  
長尾 英之助

サウンド

パッケージ・マニュアル

か ず と ひ そく  
上 人 一 速  
き づき  
姫 月 あ や め

レインボーPaPa  
こう の う え か ず ひろ  
河野 上和 廣  
く に

営業・総務

SPECIAL THANKS TO COMPILE STAFF  
THANK YOU FOR YOUR PLAYING.

株式会社 **コンパイル**




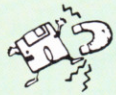


〒732 広島市南区大須賀町17-5 シャンボール広交210号  
PHONE (082) 263-6165

(許可なしに転載、複製することを禁じます。)

©1993 COMPILE

# CAUTION

## 使用上の注意

 <h3>SUN</h3> <p>太陽の光が直接あたる所やほこりの多い所に置かないで。</p>	 <h3>DISJOINT</h3> <p>まちがっても、分解などしないように。</p>
 <h3>LIQUID</h3> <p>水などをこぼさないで。</p>	 <h3>MAGNETISM</h3> <p>磁気のあるものは、ちかづけないで。</p>
 <h3>SHOCK</h3> <p>落としたり、ぶつかけたり、強いショックをあたえないで。</p>	 <h3>TOUCH</h3> <p>この部分を手でさわったり、よごしたりしないで。</p>



### 無償修理の範囲は？

- ・保証期間中（購入後6ヵ月以内）に、材料上か、製造上のミスで不良が発生した場合は無償で直します。

### 有償修理の範囲は？

- ・保証期間中でも下に書いてあるような理由の場合は、修理代をいただきます。
- ▲誤った使い方や、不適当な取扱をして、発生した不備、損傷。
- ▲コンバイル以外で修理、改造をし、それがうまくいってなかった時。
- ▲故障の原因がハード（機器）にあった場合。
- ▲買った後で、持ち運び中に発生した損傷。
- ▲取説や、エンベロープに書いてある注意を無視して、壊した時。
- ★保証期間が終わっても、有償で修理します。

### 保証できない場合

- ・以下の場合、保証の対象外になります。
- ▲天災、地変、火災、公害、電圧異常、等、予測できない外部的原因による損傷。
- ▲ハード環境が原因で、動かない時。
- ▲出来上がったプログラム以上の修理要求をされる時。
- ▲弊社商品（ソフトウェア及び取説）が原因で発生する二次的な結果、損害（例えば、彼女にふられたとか、電気代がかさむとか）。
- ▲外国で使う時。
- ▲営利目的で使う場合。
- ▲コンバイルで作ったラベルシール以外のシールが貼ってある時。

今秋発売予定

17,544時間で最強最大の魔導陣誕生!!

アップトゥマジカルボイスロールプレイ

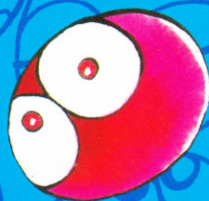


A・R・S

●対応機種/PC9801VM以降

予価9,800円 (税別)

めーみそコネコネ  
COMPILE



めーみそコネコネ  
**COMPILE**



# ふふ道

— ふよふよ攻略への道 —

# 極

株式会社 **コンパイル**



## 前口上

『ぷよ道』

ぷよみち、ではない。ぷよドーと読む。

もしも『ぷよ道』というものがあったならば、僕は間違いなくこの道の大家になっていただろう。

おおやではない。たいかと読む。

それはさておき。

現在ちまたでは、ぷよに群がるカップルの野太い嬌声が、そこここにあふれかえっている。そんな弱っちい男たちに送るのが、この『ぷよの門』である。

少々うさんくさいところがないこともないが、以下の文章は、長年つちかってきた経験と技術を、本人はわかりやすくまとめたつもりのものである。この文章の中に隠れている役に立つ情報を取捨選択しうるもののみが、一度失われた男のメンチカツを取り戻せるのである。

ちなみに女性の場合、その弱っちい男に、ここから得た情報を使って手ほどきしてあげれば、女の株もはねあがるというものである。

ぷよぷよが老若男女のための一本とすれば、これは、男女の仲をとりもつための一冊である。

## 基本公式のようなモノ

まず、連鎖形態には2種類あることを説明しておく。それらは一般に『雄型』、『雌型』とよばれる。

雄型とは、最初から連鎖の形態を頭のなかで決めておいて、そこへ必要とされる色のぷよを、ジグソーパズルのピースのように当てはめてゆくやりかたである。ビギナーのころは、この雄型のお世話になるだろう。

雌型は一言では説明しづらいが、数珠つなぎのように連鎖をどんどん増やしてゆくやりかただと思ってほしい。

ではそれぞれの説明にうつるとしよう。

### ●雄型連鎖

なにもないフィールドに、4連鎖を組むとしよう。右の図のAタイプやBタイプやCタイプがそれだ。

しかしCタイプのような複雑怪奇なのが咄<sup>とつ</sup>差<sup>さ</sup>に浮かぶような奴あビギナーとは呼ばん。で、設計図通りに任意の色を置いてゆき、最後にAぷよに相当する色を消せば、雄型4連鎖が完成する。

この連鎖のいいところは、基本型が存在するので（とくにタイプA、B）必勝パターンになりえることだ。

しかし、ぴたりとハマるピースが都合よくは来ないので連鎖を組むのに慣れを要する、また、Aぷよの部分をおじゃまぷよで塞がれたり、自分のぷよを誤って置くと、せっかく築いたものがおじゃんになる、などの欠点もある。



あるビギナーの脳画像



思いついた瞬間タイプA



思いついた瞬間タイプB



思いついた瞬間タイプC

## ●めすがた雌型連鎖

雄型と決定的にちがうのは、連鎖の形を想定しない点である。良くいえば臨機応変、悪くいえば、例の、いきあたりなんたらだ。

では、図を見てもらいたい。

まずAぶよとBぶよでリーチを作る。このAぶよを仕掛けぶよ、Bぶよを点火ぶよと定義する。Bに点火（消すこと）すれば次にAが消え、2連鎖がおこる。

さて、ここでCぶよが登場する。

今度はBぶよとCぶよだけで再びリーチを作る。

すると、今まで仕掛けぶよだったAぶよは予備の仕掛けぶよになる。つまり、BとCでリーチを作るときには、Aぶよのことは考えなくてもいいわけだ。変わってBぶよが仕掛けぶよになり、Cぶよが点火ぶよに変わるのである。この時点でCぶよに点火すれば3連鎖がおこる。

次にDぶよが登場する。

同じ要領でCぶよとDぶよでリーチを作れば、BぶよはAぶよ同様予備ぶよになり、Cぶよが仕掛けぶよに変身し、Dぶよが点火ぶよになる。ここでDぶよに点火すれば4連鎖が成立する。

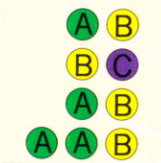
このような過程を繰り返せば、5連鎖6連鎖と伸ばすことが可能となる。これが雌型連鎖の特徴であり、最大の利点である。

欠点らしい欠点は特にないが、習得するのに時間がかかることと、組むのにムダぶよが多くなることが欠点と言えるだろう。

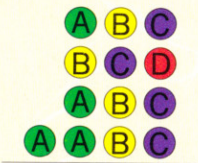
# あるデザイナーの脳内画像



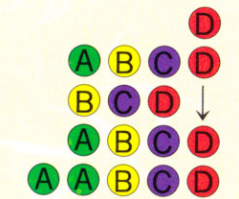
リーチとは  
Bをぬけば連鎖が  
起こる状態をいう



今度はCをぬけば  
Bが消える



今度はCとDで



これで4連鎖

## 予備知識のようなモノ

それでは、さまざまな連鎖を紹介する前に、連鎖を習得するにあたって必要な知識・用語を逐一解説しておく。

### ●ブロック・段・列

6×12のフィールド内で、ぷよ1個分の大きさを持つのがブロック。

ブロックが水平にある状態を1段。

ブロックが垂直にある状態を1列と呼ぶ。

横が段で、縦が列ってことだ。

### ●ゴミぷよ・ゴミ箱列

連鎖を組む上で必要でない色のぷよ、またそのぷよを連鎖の邪魔にならないように捨てておく例のことを、それぞれこう呼ぶ。

### ●同時消し

2色以上のぷよぷよを一度に消すことである。得点は、2色を別々に消すより高い。

しかし、これをするぐらいなら2連鎖を組んだほうが攻撃力は大きいので、決して多用するテクニックではない。

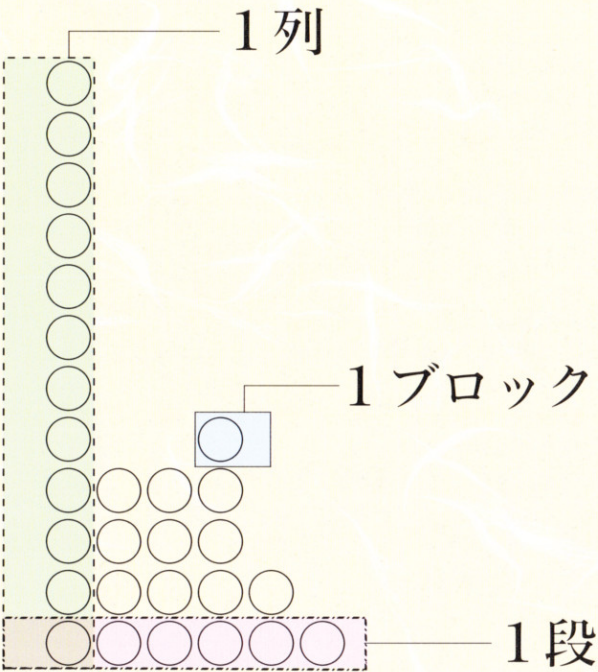
### ●折り返し

ここでは説明しづらい技。

後述。

### ●フィーリング連鎖

ぷよぷよを適当に積み上げて、連鎖を起こすとゆうテクニック。連鎖の組み方を理解してないビギナーでも、これをやれば3、4連鎖がしばしば起こる。実用的であなどれない技である。



## 2連鎖

ぷよを1回消し、次のぷよが降ってくる前に再びぷよが4匹以上消えることをいう。

そこに同時消しがいくつ重なっても、2連鎖としか呼ばない。攻撃力はおじゃまぷよを1段（6個）降らせる程度である。

①<sup>かえん</sup>火炎地獄（雄型）

基本中の基本形。しかし、これができるようになるのって意外と難しいようだ。

②<sup>ばくえん</sup>爆炎地獄（雄型）

これも基本中の基本。『火炎地獄』よりは、多くのおじゃまぷよを降らせることができる。気休め程度だけだね。

③<sup>えんねつ</sup>炎熱地獄（雄型）

『爆炎地獄』を横型にかえた感じ。しかし実戦で使ったことはない。基本外連鎖だ。

④<sup>じょうねつ</sup>情熱地獄（雄型）

『爆炎地獄』と『炎熱地獄』を掛け合わせると、こんなカンジになる。うーむ、無理やりアイデアを捻出している気がする。

超基本外連鎖だな。

⑤<sup>えんちゅう</sup>炎柱地獄（雄型）

こいつは実践向きである。おじゃまぷよが大量に降っても、Bぷよに点火すればおじゃまぷよは一掃される。例えるなら生命保険のようなものだ。

⑥<sup>かえんやきころ</sup>火炎焼殺し地獄（準雌型）

おじゃまぷよも活用次第というよい見本。おじゃまぷよを生かすことができれば、実力がついてきたと思っていい。

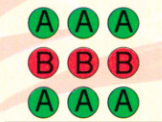
① 火炎地獄



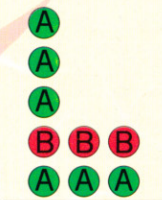
② 爆炎地獄



③ 炎熱地獄



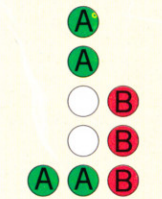
④ 情熱地獄



⑤ 炎柱地獄



⑥ 火炎焼殺し地獄



注：○はおじゃまふよ

## 3連鎖

説明するのもバカバカしいが、2連鎖の後に、もう一度4匹以上消えると3連鎖となる。攻撃力は、ぐっと威力が増し3段（18個）以上のおじゃまぶよが降る。

①氷刃地獄（雄型）  
フョウジン

2連鎖の基本形である『火炎地獄』の発展型がこれである。詰まるところ、3連鎖のスタンダードスタイルに収まる。

この連鎖はゲーム開始直後に使うのがよろしい、というより、ゲーム中盤ではフィールドが凹凸状になり、図の通りに組むのは難儀であろう。

②霧氷地獄（雄型）  
むつりょう

2連鎖の『爆炎地獄』の発展型にあたるのが、これ。

2連鎖では、若干攻撃力が増す程度だったが、こいつは『氷刃地獄』と比べると6～8個以上、総数4段以上ものおじゃまぶよが降る。ただ、こんなにうまく組めることは希なので、3連鎖目にあたるAぶよだけは、必ず6個消えるようにいたせ。

③氷点下地獄（雄型）  
りうてんか

『氷刃地獄』と『霧氷地獄』を縦型3連鎖とみなすならば、この『氷点下地獄』は横型3連鎖と呼べるであろう。

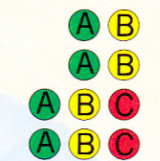
しかし右図の通り、見た目がギャラリーに受ける以外『炎熱地獄』以上に使用価値のない技である。

④極太氷柱一本釣り地獄（雄型）  
ごくぶとつらら いっほんづ

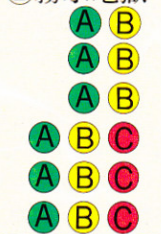
『氷点下地獄』に輪をかけて使えないのがこれ。できりゃあおもしろい一品だが、使用頻度となると下の下の下だ。

キングオブ使えない技。

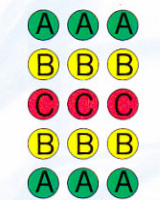
① 氷刃地獄



② 霧氷地獄



③ 氷点下地獄



④ 極太氷柱

一本釣り地獄



## ⑤<sup>ほうせつ</sup>雹雪パラパラ天国（雌型）

雌型連鎖への登竜門となる組み方。

縦2列で3連鎖を組むところが最大のポイントである。

2列しか使用しないので、前半だけでなく、地面が凹凸状になる中盤から後半にかけても使えるという便利さのため、上級者や奥様方にとっても重宝されている。

## ⑥<sup>ひょうせつ</sup>氷雪パリパリ天国（雌型）

『雹雪パラパラ天国』の相似形だが、むしろこっちの方が規則正しい雌型連鎖の形を成している。

『雹雪パラパラ天国』との違いは、『雹雪パラパラ天国』が三連鎖を組み終えた時点で攻撃する態勢をとってるのに対し、こちらはもっと連鎖を増やせるところにある。

まさに上級者のための必修一本技だ。

## ⑦<sup>てんごく</sup>天国から<sup>こなゆき</sup>粉雪地獄（雌型）

厳密には、雌型と雄型の異種交配ってところに位置する。見て分かる通り、階段状にのぼしていく。

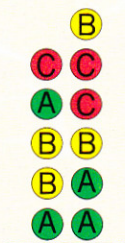
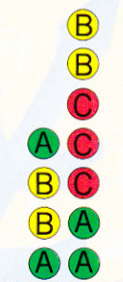
おじゃまぶよを降らされても大丈夫なように開発された技で、少々の攻撃なら引き続き連鎖を組むことができる。

## ⑧<sup>ひょうとうぜつたいれいど</sup>氷凍絶対零度地獄（雄型）

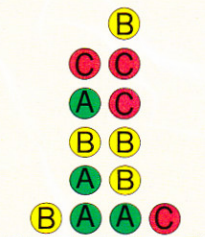
A、B、C。どの色を消しても3連鎖が起こるハイパーに実用的な作品だ。

著作権料をとってもパチが当たらないぐらいよくできている。自画自賛というやつだな。

## ⑤ 雹雪パラパラ天国    ⑥ 氷雪パリパリ天国



## ⑦ 天国から粉雪地獄    ⑧ 氷凍絶対零度地獄



## 4連鎖

説明するのはくだらないが、3連鎖の後、もう一度、以下略。攻撃力は、かなり大きく、1回の最大攻撃量である1撃（5段＝30個）は確実に降らせられる。

## ①増殖地獄（雄型）

やっぱりとお思いでしょうが、初めにくるのは『火災地獄』の発展型4連鎖。

もう解説はしないが、さすがにここまで来ると組みにくくなってくる。特に対人間戦（ふたりでぶよぶよのこと）になると、おいそれとは組み上げさせてくれない。それでもこいつをやってみたいと思う人は、まず3連鎖である程度のダメージを与えた後にするのがイカすやりかただ。ひいては、必勝パターンになりうる攻撃方法である。

## ②倍力地獄（雄型）

さすがに『爆炎地獄』の発展型はやらん。代わってここに紹介するのは、2色待ち4連鎖である。

4連鎖ぐらいになると時間がかかる上に、相手からのおじゃまぶよが、ひっきりなしに降ってくる。それ自体も確かに痛い、なによりも点火ぶよ領域がおじゃまぶよで塞がれると、精神的ダメージがとてつもなくでかくなる。それを防ぐための策がこいつである。ただし、なんであるにせよ弱点らしきものはあるもんで、見た目よりは組みにくいのと、真ん中にD色ぶよを置くくらいなら、そいつでさっさと点火してしまえば4連鎖は発動されるのである。うかつ者用の技だ。

## ③再生ムキムキ天国（雌型）

『氷雪パラパラ天国』の上位にあたるのがこれである。

御覧の通り、2列8段で4連鎖が組める、スマートな上級者用連鎖スタイルだ。

しかしやはり、4連鎖は時間を食うシロモノなので組んでいる途中に必ずおじゃまぶよが降ってくる。

そんなときは、おじゃまぷよを利用してみたり、列を変えて組み直してみたり、3連鎖目から違うパターンにしてみたりと創意工夫が必要である。

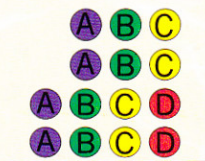
#### ④ 輪廻崩壊蘇生地獄 (雄型)

さて、この『輪廻崩壊蘇生地獄』は雌型連鎖を覚えるための「かきかたちょう」といえる。『再生ムキムキ天国』がよく理解できなければ、まずこちらを試してからにすればいい。

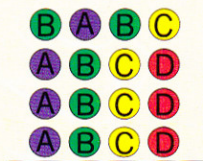
使用方法是、左のAぷよから積むだけ。これを繰り返し服用すれば、あっという間に雌型ジャンキーである。

実際、慣れてしまえば『増殖地獄』よりも組み易く、また邪魔もされにくい。上級者がよく使う4連鎖の形だ。

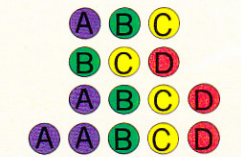
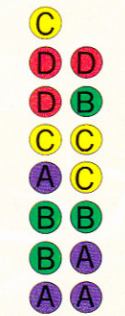
#### ① 増殖地獄



#### ② 倍力地獄



#### ③ 再生ムキムキ地獄 ④ 輪廻崩壊蘇生地獄



## 5連鎖

連鎖が4回起こること。決して5回ではないので注意せよ。試験にでるぞ。

で、攻撃力は2撃(60個)以上。つまり、5連鎖が起これば、どちらかの死をもって、その対戦は終わる。

まさにドラマチック連鎖だ。

### ①<sup>らいげき</sup>雷撃地獄(ドラマチック雄型)

『火炎地獄』『氷刃地獄』『増殖地獄』の最上位がこれ。

あんな貧相だった『火炎地獄』も、最強の攻撃力を持つ、ドラマチック連鎖にまで成長した。しかし、ただでさえ時間のかかる5連鎖に加えて、点火領域が2ぷよ分しかないのは、相手にそこを埋めてくださいと言っているようなもの。

最初のうちはこれに頼るのは仕方ないとしても、早いうちに別の5連鎖をマスターすることをお勧めする。

### ②<sup>ばくらい</sup>爆雷地獄(ドラマチック雄型)

『雷撃地獄』の亜流に過ぎないが、ドラマチック連鎖にまで成長してくると、ささいな差異が大きな違いを見せる。

すなわち、こちらは点火領域が3ぷよ分あるのに対して『雷撃地獄』は2ぷよ分、厳密に言えば1ぷよ分しかない。

『雷撃地獄』に比べれば、かなり利用価値が高いハズである。これは4連鎖のときにも言える。

### ③<sup>ごうらいめいどう</sup>轟雷鳴動地獄(ドラマチック雌型)

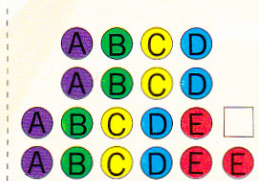
L字型に雌型連鎖を延ばした結果がこの形。もちろん細部は落ちてくるぷよ次第でどんどん変えていい。

とくに、図のEぷよの部分を実部の部分にかえて、逆方向へ連鎖をのぼしてもいい。

なに? 言ってることがわかんねーって?

めんどくせー! 特別図解をみやがれいっ!

① 雷撃地獄

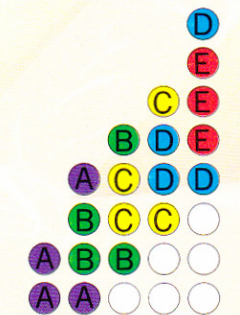


② 爆雷地獄

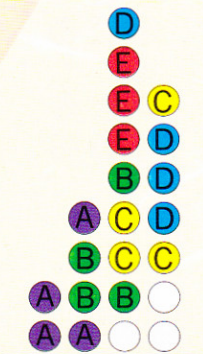


注：□は点火領域

③ 轟雷鳴動地獄



■ 特別図解



# 5 連鎖

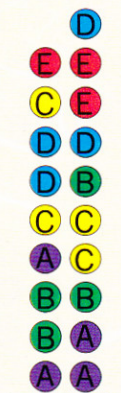
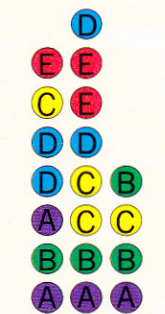
## ④赤光潰斬波雷精地獄 (ドラマチック雌型)

理想は2列で5連鎖を組みたいところだが、そうなると10段目まで積むことになるので、実用的とはいえない。

そこで、3列8段で5連鎖を組むのがこの『赤光潰斬波雷精地獄』だ。こいつは少々のおじゃまぶよにも耐えてくれるので、今現在、最高にビューティホーな連鎖形態といっても過言ではない。

## ④赤光潰斬波雷精地獄

## ■理想



## もうあとがきになってしまった。

や、もうあとがきになってしまった。

ということは『折り返し』のテクニックは、残念なことに謎につつまれたままで終わってしまうことになる。それでも知りたいと思う人は、僕のところまではがきでもなんでも送ってきてくれれば、なんらかのかたちで紹介する場を設けることにしよう。

ところで、この攻略本を読み終えたとき、表紙からこのページにいたるまでに、2か月とちょっとぐらいが経過したような気がしないかい？すくなくとも僕はしているぞ（笑）。

その間に、雌型連鎖と雄型連鎖の立場は逆転し、アメリカ大統領も交代した。この原稿を書き始めたとき、ぷよの攻略は極め尽くしたと思ったものだが、次から次へと有効な攻撃法が見つかっていくさまは、まさに埋蔵金のそのまた下に埋蔵金が眠っているがごときものである。

少なくとも君が思っているよりも、ぷよは奥が深いはずだ。ここに書いてある攻略法を越える攻略を、君が見つけることを期待しながら、僕はこの場から退場しよう。

森田ぷよみち（22）



# ふ よ 道

— ふよふよ攻略への道 —

1993年3月8日 初版発行

著 者 ■ 森田ふよみち  
編 者 ■ コンパイルふよふよ布教協会  
装 丁 ■ 姫月あやめ

上人一速

レインボー P a P a

発行人 ■ MOO 仁井谷

発行所 ■ 株式会社コンパイル

〒732 広島市南区大須賀町17-5

シャンボール広交210号

電 話 ■ 082-263-6165

(許可なしに転載、複製することを禁じます)

©1993 C O M P I L E



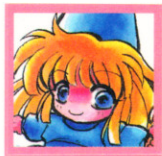
のーみそコネコネ

COMPILE



# ぷよぷよ

©1993 COMPILE



応募券  
1

応募券  
2

応募券  
3

応募券  
4

応募券  
5

応募券  
6



COMPILE

郵便はがき

大変恐縮ですが41円切手をお貼りください

732-□□

広島市南区大須賀町17-5

シャンボール広交210号

株式会社 **コンパイル**

**ぱよぱよ**

©1993 COMPILE

ユーザー登録カード



フリガナ		年齢	歳
氏名	19 年 月 日生		
フリガナ			
住所	〒 PHONE ( ) -		
職業 学校名		性別	男・女
お買い上げ 年月日	年 月 日	店名	

※路線機より切り取って、41円切手を所定の位置にお貼りの上、郵便ポストにご投函下さい。

## 保証書

この度は、「ぷよぷよ」をお買い上げいただき、誠にありがとうございます。製品には万全をきしておりますが、万一、不足品や、不良品、自然故障、等が発生した場合は、この保証書に必要事項を記入して、当社まで送り下さい（不良、故障の場合は現品も一緒に送って下さい）。商品取扱説明書の保証規定に基づいて、無償あるいは有償で、お取換え、修復いたします。無償修理の場合は送料等の返金も致します。本証書は再発行しませんので、大切に保管しておいて下さい。

お客様の住所	〒 -		
氏名			
☎	( )	-	呼出し
ご使用機種名(該当する機種に○をしてその後に続く英数字まで記入)			
1. NEC PC-9801 ( ) : 例 DX/U2等			
2. EPSON PC-286・386・486 ( )			
周辺機器(HDDやRAMボード、音源ボードなどの有無とメーカー名)			
		メーカー	
1. ハードディスク	有	無	( )
2. スキャナ	有	無	( )
3. 音源ボード	有	無	( )
4. RAMボード	有	無	( )
5. その他	有	無	( )
その他	有	無	( )
その他	有	無	( )

トラブル内容（できるだけ詳しく記載して下さい。）

お買い上げ年月日	年 月 日	店名
----------	-------	----

以上を記載後、不良、故障の場合はディスクも一緒に当社までお送り下さい。保証に関する不明点などの問い合わせは、当社までお願いします。

※送付の前に破損したディスクをもう一度ご確認ください。

ケーブル、スイッチ等に異常はないか調べてみて下さい。

なお有償修復の場合の修復代金は、ディスク1枚につき“1,240円”（修復代1,000円、送料210円、消費税30円）です。郵便小為替か現金書留で、この保証書と壊れたディスクも一緒に下記までお送り下さい。無償修復の場合はこの限りではありません。

※無償修理の保証期間は商品購入後6ヶ月とさせていただきます。

**ぱよぱよ**

〒732 広島市南区大須賀町17-5 シャンボール広交210号  
株式会社コンパイル PHONE(082)263-6165

アンケートにお答えください。

●このゲームはいかがでしたか。（ひとつずつ）

	優	良	可	嫌	悪
1. キャラクター	4	3	2	1	0
2. グラフィックス	4	3	2	1	0
3. 音楽	4	3	2	1	0
4. ゲームバランス	4	3	2	1	0
5. パッケージ	4	3	2	1	0
6. 取扱説明書	4	3	2	1	0
7. 価格	4	3	2	1	0
8. 総合	4	3	2	1	0

●お持ちになっているゲームソフトと本数をお答えください。

1. メガドライブ ソフト数： 本	2. メガCD ソフト数： 本
3. ファミコン ソフト数： 本	4. スーパーファミコン ソフト数： 本
5. PCエンジン ソフト数： 本	6. PCエンジン CD-ROM <sup>2</sup> ソフト数： 本
7. パソコン ( ) ソフト数： 本	
8. その他 ( ) ソフト数： 本	

●よく読むゲーム雑誌についてお答えください。

▽メガドライブFAN	▽BEEPメガドライブ	▽マル勝メガドライブ
▽電撃メガドライブ	▽HIPPONSUPER	▽ファミコン通信
▽ファミコンマガジン	▽マル勝スーパーファミコン	▽ザ・スーパーファミコン
▽電撃スーパーファミコン	▽マル勝PCエンジン	▽PCエンジンFAN
▽電撃PCエンジン	▽月刊PCエンジン	▽BASIC MAGAZIN
▽LOGIN	▽ポピコン	▽コンプティーク
▽テクノポリス	▽電撃王	

●ご意見ご希望をお書きください。

●何でこの商品を知りましたか。（具体的に）

●登場するキャラクター  
で一番好きなのは。

●コンパイルで開発して  
もらいたいゲームは。

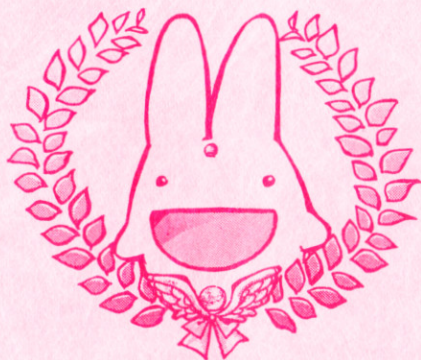
※破損より切り取って、A1円切手を所定の位置にお貼りの上、郵便ポストにご投函下さい。

ぱよぱよ

ゲームディスク

のーみそコネコネ  
COMPILE

©1993 COMPILE



のーみそコネコネ  
COMPILE

ぱよぱよ

デモディスク

のーみろコネコネ  
COMPILE

©1993 COMPILE



のーみろコネコネ  
COMPILE