

剣と魔法のファンタジック格闘アクション

ブランディア 98



VSモード
搭載

戦闘がさらに熱くなる!!

256色
専用

アーケードの
画面(クオリティ)
そのまま再現!!

VING

ブラッディア98

TM

VHMD-131

131

MADE IN JAPAN

COMPACT
disc
VHMD-131

VING

Made in Japan

© 1998 VING
ALL RIGHTS RESERVED

■対応機種

PC-9821シリーズ

PC-9801シリーズ (CPU i386以上、i486以上を推奨)

ただし、以下のハードウェア環境を持つモデルで動作します。

〔PC-9821シリーズ〕 9821, Ce, Ce2, Be, Bs, Bp, Bf Ae, As, Ap, Af, Ap2, As2 Xe, Xs, Xp, Xn	●3.6MB以上のユーザーメモリとEMSDライバが必要です
〔PC-9801シリーズ〕 BX, BA, BS, BX2, BA2, BS2	●3.6MB以上のユーザーメモリとEMSDライバが必要です ●ウィンドウ・アクセラレータ・ボードが必要です

※上記以外の機種はサポートしていません。

●対応ウィンドウ・アクセラレータ・ボード

メルコ	WAB-S / 1000 / 2000, WAP-2000 / 4000
カノープス	PowerWindow 801G, 805i, 928G / 928 II

※上記以外のボードはサポートしていません。

■動作環境

本システムの実行には、以下のハードウェア及びソフトウェアが必要です。

- * ユーザーメモリ 3.6MB以上
- * 実行時の本体必要空きメモリ500KB(512,000バイト)以上
- * ハードディスク(必要空きディスク容量8MB以上)
- * CD-ROMドライブ
- * 水平同期24kHz及び31kHz対応のマルチスキャン・ディスプレイ
- * MS-DOS(Ver 5.0以上)、及び純正EMSDライバ

※ハードディスクのないハードウェア構成では動作しません。

※必要ディスク容量は、ハードディスク装置により異なることがあります。

※MS-DOSは、米Microsoft社の登録商標です。

© 1994, 1995 VING

© 1992 ALLUMER

ving

ピング株式会社(東京オフィス)

〒141 東京都品川区西五反田8-2-10-704

当社は、当社が著作権を有する本ソフトウェアの複製行為、及び賃貸(レンタル)行為について、これを一切許可していません。もし違反した場合に
は悪役または罰金が科せられます。



No Copy

このマークは
本商品に
必ずマークです

98シリーズゲーム史上

『^{キャラ}最大・^{スピード}最速』の

本格派格闘アクション!!

個性豊かなキャラが繰り広げる
剣あり魔法ありの
ミラクルワールド
『**幻想的世界**』

■サウンド機能

以下のサウンドボードに対応しています。

NEC……………PC-9801-86
クリエイティブメディア…サウンドプラスター16

「MATE X」、「CanBe」では「サウンドプラスター16」のみ対応しております(PC-9801-86には対応していません)。

「MATE X」、「CanBe」各シリーズの内蔵音源では、BGM及び効果音の再生はできません。

イン ス ト ール ・ デ ィ ス ク

compact
disc

CD-ROM

VHMD-131

ハードディスク専用

※メディアによるゲーム内容の違いはありません。

256色専用

ウィンドウ・アクセラレータ対応

価格 **¥9,800**(消費税別)



T4988736020294



©1994, 1995 VING
©1992 ALLUMER

ブランドディア98 ユーザーズ・マニュアル

初版発行／1995年6月 編集／ピング株式会社(東京オフィス)

乱丁・落丁はお取り替えます。

Copyright ©1995 by VING CO.,LTD.

〒141 東京都品川区西五反田8-2-10-704

TEL (03) 3492-1079 (ユーザーサポート)

剣と魔法のファンタジック格闘アクション ブランドディア98



256色
専用

アーケードの
画面(クオリティ)
そのまま再現!!

VSMODE
搭載

戦闘がさらに熱くなる!!

ving

このたびは、弊社製品「ブランディア98」をお買い上げいただきまして誠にありがとうございます。

このゲームは、“ファンタジーの世界”を舞台とした本格派の格闘アクションゲームです。画面せましと活躍する個性豊かな必殺技を持つキャラクターたち。美しいグラフィックとダイナミックなアクション。そして臨場感あふれるサウンドが、剣と魔法が支配するファンタジックな世界を創りあげます。

本書では、ゲームのインストール、起動と終了、ゲーム中の操作方法などをご説明しています。まず本書をお読みいただいてから、PC-98ゲームのイメージを大きく変えるアクションゲーム「ブランディア98」をお楽しみください。

も く じ

製品の構成.....	3	動作環境の確認.....	19
ストーリー.....	4	ゲームの終了.....	20
キャラクター紹介.....	5	ルールとゲーム画面.....	21
対応機種と動作環境.....	8	プレイヤーの基本操作.....	22
CD-ROMのインストール操作.....	9	セットアップ画面の操作.....	23
フロッピーディスクのインストール操作.....	13	ゲームの進め方.....	24
セットアップの操作.....	16	VSモード.....	25
ゲームの開始.....	18	必殺技一覧表.....	26

製品の構成

このパッケージには、以下のものが入っています。ご確認ください。

◆メディアタイプがCD-ROMの場合

- CD-ROMディスク(1枚)
- ユーザーズ・マニュアル
- ユーザー登録カード

◆メディアタイプがフロッピーディスクの場合

- フロッピーディスク(3枚組)
 - *スタートアップ ディスク
 - *インストール ディスク1~2
- ユーザーズ・マニュアル
- ユーザー登録カード



ストーリー

それは、想像を絶する程、遙か昔の出来事……。

金属の発見は人間に“剣”をもたらした。やがて、最も価値のある金属“黄金”を巡って各地で争いが起こった。

人々や都市を争いから守るべき権力者ですら、人々から黄金を搾取していた。全ての人々は、大きな戦争の渦に巻き込まれていった……。

激動のさなか、自ら“王”と名乗る者がどこからともなく現れた。

王は周囲の権力者を打ち倒し、全ての黄金を彼の城に集めさせた。

やがて、それらは他を圧倒する強大な“魔力”となった。

全ての都市を、支配下に治めた王は恐るべき魔法の力によって、破壊の限りを尽くした。

一握りの戦士たちは、その都市の生存を賭けた1対1の闘いを王に強要された。しかし、いずれの挑戦者も世界最強と主張する“剣聖王”の前では血の海の中に死に逝くのみだった……。

人々は彼を“狂った黄金王”と呼び、恐れた。

全ての神々は、これらの地上の出来事の解決に知恵を絞った。

そして聖なる神殿を持つ6つの都市から、それぞれ強力な人間を選んだ。

神々は6人のうち、勝ち残った最後の1人に狂った黄金王を打ち破る力を与える事に決めた。

さあ、6人の中の1人を選べ!“狂った黄金王”を打ち倒す、君だけのストーリーを創り出せ!!

キャラクター紹介



GURIANOS・ガリアノス

正義大好き。

よく考えて行動する。待つ時は待つが、攻める時は攻める。

斬る中心のキャラ。ただし突きも、なかなか強い。

●だいたい平均、特に欠点はナシ。

光

DIOKLES・ディオクレス

闘うニヒルな男。

ちょっとスキを見て、一気につっ込んでくる。相手が気をつけると自分も離れて注意する。

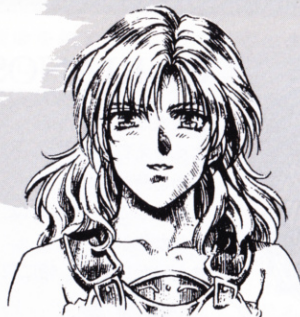
たたく中心のキャラ。突きの威力は低い。

●攻撃スピードが速い。

●攻撃力がある。

炎





IRRIANA・イリアナ

気分屋の女戦士。勝手きままな生活を、送っている。

相手を攪乱させつつ、スキを見出し攻撃する。バク転、宙返りなどで相手との間合いをつめる。やや強い。突きが中心だが、小技がほとんど。

- スピードがややある。
- ジャンプが高い。

爆

MCGILL・マクギル

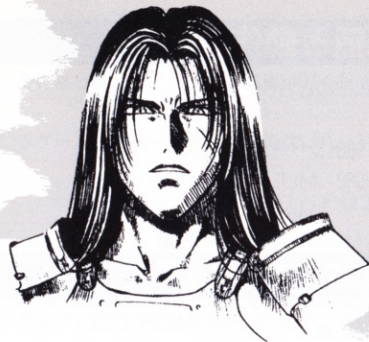
自信家で豪快な性格である。

とにかく剣を振り回してつっ込んでくる。何が何でも攻める事しか頭にない。直線的だが、総合的には強い。パワーで斬りまくるキャラ。大技がほとんど。

- スタミナが高くパワーがある。
- 剣よりも肉体技が強い(?)。



×



RETSU・ZEN・レツ・ゼン

完全に開き直っている。コワイモノなし。動きは少ないが、攻撃はかなり確実。ガードも堅め。オマケに空中を飛び回るのでやっかい。

スピードのある連続攻撃が中心、一発の威力は弱い。

- 連続攻撃が強い。
- 動きが最も速い。

禅

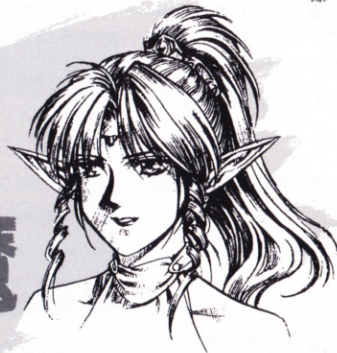
JURANE・ジュレーン

お上品で、その反面性格がキツイ。

かなり距離をおくタイプ。相手が近づくと、逃げに回る。ガードも堅い。一たび離れると、雨あられのような術攻撃。リーチを使った攻撃が中心。ただしパワーは最低。

- 強力な魔法を多く使える。
- リーチが最も長い。

魔



対応機種と動作環境

本ゲームの対応機種および動作環境は以下のとおりです。

- パソコン本体……………PC-9801シリーズ
PC-9821 MULTi、CanBe
MATE A、B、Xシリーズ
- CPU……………i386以上必須(i486以上を推奨)
- ユーザーメモリ……………3.6MB以上
- ディスプレイ……………水平同期24kHz及び31kHz対応のマルチスキャン・ディスプレイ必須
- ディスク装置……………8MB以上の空き容量があるハードディスクと、インストール用のフロッピードライブ、またはCD-ROMドライブが必要
- サウンド機能……………以下のサウンドボードに対応

NEC……………	PC-9801-86
クリエイティブメディア…	サウンドプラスター16
「MATE X」「CanBe」は、「サウンドプラスター16」のみ対応しています。	
- グラフィック機能……………以下のグラフィックボードに対応

メルコ……………	WAB-S/1000/2000
	WAP-2000/4000
カノーブス…………	PowerWindow 801G/805i
	928G/928 II
- MS-DOS……………Ver 5.0以降

本ゲームの実行には、ハードディスクへのインストール(組込み)作業が必要です。メディアタイプにあわせた手順にしたがって、ハードディスクへのインストールを行ってから、ゲームをお楽しみください。

本ゲームは、ハードディスクのないハードウェア構成では動作しません。

※社名及び商品名は、各社の商標または登録商標です。

CD-ROMのインストール操作

メディアタイプが**CD-ROM**の場合は、以下の手順でハードディスクへのインストールを行います。

●CD-ROMドライブと拡張メモリの設定

CD-ROMディスクからインストールするには、CD-ROMドライブが正しく接続され、MS-DOS上で認識されている必要があります。また、**ユーザーメモリが3.6MB以上と、実行時のフリーメモリ(コンベンショナル・メモリ)が500KB以上必要になります。**

本ゲームでCD-ROMドライブを初めてご使用になる場合や、必要なフリーメモリが確保されていない場合は、CONFIG. SYSおよびAUTOEXEC. BATの2つのファイルを変更して、必要な設定を行ってください。

ご使用のシステムで設定変更を行なえない場合は、**起動ディスク**を作成してください。
(⇒ CD-ROM用起動ディスクの作成)

CD-ROM用CONFIG. SYSの設定例

以下のドライバが必要です。

- 拡張メモリドライバ(HIMEM. SYS、EMM386. EXE)
- CD-ROMドライバ

(ドライバにより名称や設定方法が異なることがあります。ここでは、NEC純正のCD-ROMドライバNECCD. SYSを利用した場合の例を示します。詳細は、ご使用のCD-ROMドライブのマニュアルを参照してください)

```
LASTDRIVE=Z  
BUFFERS=8  
FILES=20  
DOS=HIGH, UMB  
SHELL=A:¥COMMAND. COM A:¥ /P  
DEVICE=A:¥HIMEM. SYS  
DEVICE=A:¥EMM386. EXE  
DEVICEHIGH=A:¥NECCD. SYS /D:CD_101
```

(↑ NEC純正CD-ROMドライバの場合です。

使用するドライバにより設定方法が異なります)

CD-ROM用AUTOEXEC. BATの設定例

CD-ROMエクステンション(MSCDEX. EXE)が必要です。

A:¥MSCDEX /D:CD_101 /L:Q

設定例では、必要なファイルがA:¥(ドライブAのルートディレクトリ)にあるものとしています。実際の設定にあたっては、ご使用のシステムの使用環境に合わせた設定を行なってください。

またこの設定では、CD-ROMは「Qドライブ」になります。

●CD-ROM用起動ディスクの作成

フロッピーディスクを用意し、以下の手順で起動ディスクを作成します。

①フロッピーディスクをシステムディスクとしてフォーマットします。

A>FORMAT B: /S ☒ (ドライブBでフォーマットする場合)

②このディスクに、設定例のCD-ROM用CONFIG. SYSとAUTOEXEC. BATの2つのファイルを作成します。

③各種ドライバなどの必要なファイルをコピーします。

- *HIMEM. SYS
- *EMM386. EXE
- *CD-ROMドライバ

※CONFIG. SYS、AUTOEXEC. BAT、FORMAT. EXEに関する詳細は、MS-DOSのマニュアルを参照してください。

●CD-ROMからのインストール

インストールを行なうためには、ハードディスク上に**8MB以上の空き領域**が必要です。事前にハードディスクの空き容量をご確認ください。

ハードディスクへのインストール操作は、専用のインストーラを使用して以下のように行ないます。ここでは、ハードディスクを**ドライブA**、CD-ROMドライブを**ドライブQ**としています。

まず、パソコンをハードディスクで起動します。

起動ディスクを作成した場合には、起動ディスクを使用して起動します。

「ブランディア98」をインストールするディレクトリを作成します。

ここでは、そのディレクトリを**BLANDIA**とします。

```
A>MD BLANDIA
```

ディレクトリ**BLANDIA**を、カレント・ディレクトリにします。

```
A>CD BLANDIA
```

CD-ROMをセットして、次の操作でインストーラを起動します。パラメータの**Q**：は、転送元ドライブを示します。

```
A>Q:INSTALL Q:
```

インストール作業の終了後には、必ずセットアップの操作を行なってください。

フロッピーディスクのインストール操作

メディアタイプが**フロッピーディスク**の場合は、以下の手順でハードディスクへのインストールを行ないます。

●フロッピーディスクからのインストール

インストールを行なうためには、ハードディスク上に**8MB以上の空き領域**が必要です。事前にハードディスクの空き容量をご確認ください。

インストールの操作は、専用のインストーラを使用して以下のように行ないます。ここでは例としてインストールするハードディスクを**ドライブA**、フロッピーディスクを**ドライブB**としています。

まず、パソコンをハードディスクで起動します。

「ブランディア98」をインストールするディレクトリを作成します。ここでは、そのディレクトリを**BLANDIA**とします。

```
A>MD BLANDIA
```

ディレクトリ**BLANDIA**を、カレント・ディレクトリにします。

```
A>CD BLANDIA
```


スタートアップディスクをドライブBにセットして、次の操作でインストーラを起動します。パラメータのBは、転送元ドライブを示します。

A>B:INSTALL B:☒

以降は、表示されるメッセージにしたがって、インストールディスク1からインストールディスク2のディスクを順次入れ換えてください。

インストール作業が終了してしまうと、これ以降ゲームの実行などにはインストールディスク1～2は必要としません。大切に保管しておいてください。

●拡張メモリの設定

本ゲームを実行するには、3.6MB以上のユーザーメモリと、実行時に500KB以上のフリーメモリ(コンベンショナル・メモリ)が必要になります。CONFIG.SYSファイルの内容を確認して、必要なメモリ構成となっていることを確認してください。

ご使用のシステムで設定変更を行なえない場合は、起動ディスクを作成してください。
(⇒ フロッピーディスク用起動ディスクの作成)

フロッピーディスク用CONFIG.SYSの設定例

拡張メモリドライバ(HIMEM.SYS、EMM386.EXE)が必要です。

```
BUFFERS=8
FILES=20
DOS=HIGH, UMB
SHELL=A:¥COMMAND.COM A:¥ /P
DEVICE=A:¥HIMEM.SYS
DEVICE=A:¥EMM386.EXE
```

●フロッピーディスク用起動ディスクの作成

フロッピーディスクを用意し、以下の手順で起動ディスクを作成します。

①フロッピーディスクをシステムディスクとしてフォーマットします。

A>FORMAT B: /S ☒ (ドライブBでフォーマットする場合)

②このディスクに、設定例のフロッピーディスク用CONFIG.SYSを作成します。

③拡張メモリドライバをコピーします。

```
*HIMEM.SYS
*EMM386.EXE
```

※CONFIG.SYS、AUTOEXEC.BAT、FORMAT.EXEに関する詳細は、MS-DOSのマニュアルを参照してください。

インストール作業の終了後には、必ずセットアップの操作を行なってください。

セットアップの操作

インストールの終了後、専用のセットアップ・ユーティリティで、現在ご使用中のハードウェア構成にあわせたシステム設定を行ないます。

インストールを行なったディレクトリをカレント・ディレクトリにして、次の操作でセットアップ・ユーティリティを起動します。

A>SETUP ☒

以降はセットアップ・ユーティリティが表示するメッセージにしたがって、順次設定を行なってください。

①グラフィック機能を設定します。

- | | |
|------------|------------------|
| 1. PC-9821 | MULTi/MATE A |
| 2. PC-9821 | 386MULTi |
| 3. PC-9821 | MATE B |
| 4. メルコ | WAB/WAPシリーズ |
| 5. カノーブス | Power Windowシリーズ |
| 6. カノーブス | Power Window805i |

1 は、PC-9821シリーズのうち下記の機種をご使用の場合に選択してください。

MATE……………Ae, As, Ap, Af, As2, Ap2, Xe, Xs, Xp, Xn
CanBe……………Cb, Cx, Cf

2 は、PC-9821シリーズのうち CPUがi386の場合に選択してください。
(初代MULTi)

3 は、PC-9821シリーズのうち下記の機種をご使用の場合に選択してください。
MATE……………Be, Bs, Bp, Bf

上記以外のPC-9821シリーズ、および9801シリーズ(i386以上)の機種をご使用の場合は、ウィンドウ・アクセラレータ・ボードが必要です。

4～6 は、ご使用のウィンドウ・アクセラレータ・ボードによって選択してください。各メーカーごとの対応機種名は以下のとおりです。

メルコ……………WAB-S/1000/2000
WAP-2000/4000

カノーブス……………Power Window 801G/928G/928I
Power Window 805i

②サウンド機能を設定します。

- | |
|------------------|
| 1. NEC FM音源ボード86 |
| 2. サウンドプラスターI6 |
| 3. 使用しない |

1 は純正サウンドボード(PC-9801-86)を使用する場合に選択します。

パソコン本体にサウンド機能を内蔵している場合も、1 を選択してください。

2 はサウンドプラスターI6を使用する場合に選択します。「MATE X」「CanBe」は「サウンドプラスターI6」のみ対応しています。

※「MATE X」「CanBe」の各シリーズの内蔵音源には対応していません。

※「MATE X」「CanBe」の各シリーズ及びFM音源内蔵の98シリーズで、対応サウンドボードを接続してもサウンドが再生されない場合、または認識されない場合は、パソコン本体の設定で本体内蔵音源を「使用しない」と設定して内蔵音源を切り離してください。

詳細に関しては、パソコン本体付属のマニュアルを参照してください。

ゲームの開始

ゲームを開始するには、スタートアップディスクまたはCD-ROMディスクが必要です。また、起動ディスクを使用してパソコンを起動する場合は、起動ディスクもご用意ください。起動時の操作は以下のとおりです。

①パソコンを起動します。

パソコンをハードディスクから起動します。起動ディスクを使用する場合は、起動ディスクをセットしてから、パソコンの電源をONにします。いずれの場合も、パソコン自体の起動時にはスタートアップディスクまたはCD-ROMディスクは使用しません。

②スタートアップディスクまたはCD-ROMディスクをセットします。

③インストールしたディレクトリ(ドライブAのBLANDIAとします)を、レント・ディレクトリにします。

A>CD BLANDIA ☒

④起動コマンドを入力して、ゲームを起動します。

A>BLANDIA ☒

しばらくするとゲームが起動し、オープニング・デモが始まります。

動作環境の確認

インストールの操作が正常に終了し、ゲームの開始の操作を行なったにもかかわらず、ゲームが正しく動作しない場合には、以下の原因が考えられます。

①スタートアップディスクまたはCD-ROMが正しくセットされていない。起動時には、必ずスタートアップディスクまたはCD-ROMが必要です。

②セットアップが正しくない。

セットアップで、ハードウェア構成にあった設定がされていない場合は、ゲームは起動しません。もう一度、セットアップの操作を行なって、正しく設定し直してください。

③メモリが十分でない。

本ゲームの実行には、3.6MB以上のユーザーメモリが必要です。

さらに、MS-DOS付属の拡張メモリドライブにより、拡張メモリが使用可能な状態になっていなければなりません。

また、フリーメモリ(本体空きメモリ)は、500KB(512,000バイト)以上必要です。

空きメモリは、MS-DOS付属のコマンドMEM. EXEで確認することができます。必要なメモリが不足している場合は、CONFIG. SYSファイルを変更して必要なメモリを確保してください。

④ディスクキャッシュ・ドライバを組込まないでください。

また、以下のドライバを組込む必要はありません。

- 各種アクセラレータドライバ
- 各種サウンドドライバ

⑤日本語フロントエンド・プロセッサが、本ゲームの実行に影響を与えることがあります。本体メモリの確保状態(③)にかかわらず、日本語フロントエンド・プロセッサを組み込まずにご使用くださるようお願いします。

⑥パソコン本体のCPUを改造した場合は、サポートの対象外となります。

ゲームの終了

ゲームを終了するには、以下の「終了の操作」を行ないます。

①ゲームを終了する場合は、タイトル画面にもどって **GAME END** を選択します。

②MS-DOSに戻ったことを確認し、**スタートアップディスク**または**CD-ROM**をとりだしてから、パソコン本体の電源をOFFにします。

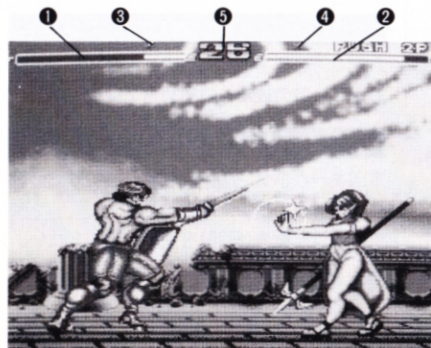
ゲームを終了する場合は、この「終了の操作」を必ず行なうようにしてください。特にハードディスク動作中に、パソコン本体の電源をOFFにすることは絶対に避けてください。

ルールとゲーム画面

■ブランディア公式ルール

- 1ラウンド70カウントの3本勝負とし、2ラウンド先取した方を勝者とする。
- 3ラウンド終了時点で勝敗が決定しない場合、4ラウンド目を最終ラウンドとする。
- 相手を気絶まで追いやった方を勝者とする。
- 時間切れの場合、ライフの多く残っている方をそのラウンドの勝者とする。
- 双方持てる力を存分に発揮し、悔いのない闘いをする事。
- 再び立ち上がる気力があるならば、再度の挑戦を認める。

■ゲーム画面



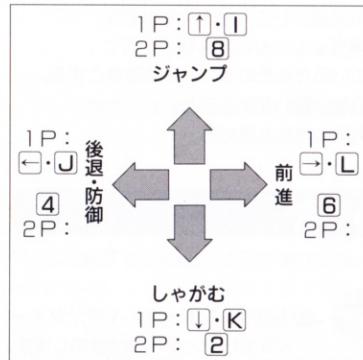
この画面はTOWNS版のものです。

- ①1Pライフゲージ／1Pがダメージを受けるとゲージが増加します。
- ②2Pライフゲージ／2Pがダメージを受けるとゲージが増加します。
- ③1P勝利ポイント／1Pがラウンドに勝利すると付きます。
- ④2P勝利ポイント／2Pがラウンドに勝利すると付きます。
- ⑤タイマー／闘いの制限時間をカウントダウンします。

プレイヤーの基本操作

ここでは最も基本的な操作方法を説明します。この操作方法を完全に頭に入れてから、実戦へ挑んでください。

●移動キーの操作



上記の操作はキャラクターが右向きの場合です。
左向きの場合は、左右反転の操作になります。

(投げ技)

防御方向へ方向キーを操作し、攻撃ボタンで相手を投げることができる。隙をついて間合いへ入り込み、投げとばしてしまえ！

(攻撃)

攻撃は上、中、下段の3段階ある。状況に応じて使い分けろ！

(防御)

方向キーを相手と反対方向へ操作すると防御できる。敵の攻撃を見極めろ！

(必殺技)

方向キーとボタンの色々な組み合わせで必殺技が出せる。相手に叩き込め！
※必殺技一覧表(P26)を参照してください。

●攻撃キーの操作

	1P	2P
上段攻撃	□ (フルキー)	* (テンキー)
中段攻撃	× (フルキー)	+ (テンキー)
下段攻撃	○ (フルキー)	= (テンキー)

セットアップ画面の操作

セットアップ画面では、↑・↓キーで設定項目を選択し、←・→キーで内容を設定します。
設定は各項目を変更した時点で有効です。

◇GAME MODE……………ゲームの難易度を4段階から設定します。

◇SPEED MODE……………ゲームの処理速度を5段階から設定します。
お好みの速度でお楽しみください。

◇MUSIC TEST……………BGMのテスト演奏を行ないます。

◇SOUND TEST……………効果音のテスト再生を行ないます。

◇EXIT……………セットアップ画面の処理を終了し、タイトル画面に戻ります。

ゲームの進め方

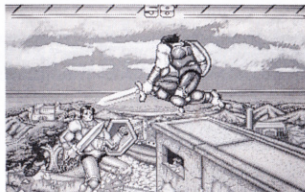
あなたは6人のたのもしい戦士たちから1人を選び、各人、様々な目的のために各国の強豪たちと闘いつつ、黄金の城を目指して下さい。

各国にて名の通った強者たちと闘い、自らの力を高めていきます。黄金の城には各国の戦士たちには及びもつかない強力な戦士たちが待ち受けています。



✦キャラクター選択

個性あふれる6人のキャラクターたち、この中から1人を選べ！



✦白熱するバトル

行く先々で、プレイヤーを待ち受ける強力な戦士たち……。勝敗の行方は!?



✦コンティニュー

闘いに敗れても、再び立ち上がる気力があるならば再度の挑戦を認める。

タイムが0になる前にキーを押すとコンティニューができます。

✦ゲームの一時中断

ゲームを一時中断する場合はESCキーを押します。ゲームを再開するには、攻撃または移動キーを押して下さい。

VSモード

プレイヤー同士の対戦を楽しむ時にはVSモードを選択してください。



✦キャラクター選択

1P、2Pそれぞれ使用するキャラクターを決定してください。
同じキャラクターによる対戦も可能です。



✦ステージ選択

キャラクター決定後、ステージを6つの中から選択してください。
選択終了後、ゲームスタートです。

アドバイス

1. キャラクターを使いこなせ!!

6人の個性的なキャラクターには、それぞれ特徴がある。まずは自分に合ったキャラクターを選び、基本操作をマスターしよう。自在に使いこなせるようになった時、勝利への道は見えてくる。

2. 必殺技をたたき込め!!

どのキャラクターも破壊力バツグンの必殺技を持っている。相手の技を見極め、必殺技をたたき込め!!ただし、失敗すると大きな隙を生み、相手に反撃のチャンスを与えてしまう。

3. 実戦あるのみ!!

いくら技を覚えても、実戦に生かせなければ意味がない。とにかく実戦あるのみだ!

必殺技一覧表

ガリアノス	ガリアノスチャージ イースト・ザ・サンライズ マジックボール	←ため→と同時に上中下のどれか ←↙↓↘→と同時に下 ↓↘→と同時に中
ディオクレス	ディオクレスチャージ ウエスト・ザ・ムーンライト マジックフレイム	←ため→と同時に上中下のどれか ←↙↓↘→と同時に上 ↓↘→と同時に中
イリアナ	ローリングチャージ バックスピンラッシュ イリアナエクспロージョン	←ため→と同時に上中下のどれか ↓↘→と同時に中 上+中+下をしばらく押し、↓と 同時にボタンを放す
マクギル	ラリアート ジャイアントスイング ダッシュ斬り	←ため→と同時に上中下のどれか 上中下のどれか2つを同時押し ↓↘→+上中下どれか
レツ・ゼン	真空剣 月華水木剣 毒霧 幽体特効術	←ため→と同時に上中下のどれか →↘↓↙←→と同時に上 上+中又は中+下をしばらく押し て放す 上+中+下をしばらく押し、→と 同時に放す

ジュレーン	ジュレーンチャージ ジュレーンスラッシュ ダガースラッシュ サマーソルトキック ファイアーボール ザ・アースブロウアップ サンダーボルト コンフューズフェアリー	←ため→と同時に上中下のどれか ↓↙←と同時に中 接近して→と同時に中 接近して→と同時に上 ↓↘→と同時に下 上+下をしばらく押し、↓と同時 に放す 上+中+下をしばらく押し、↓と 同時に放す。 上+下をしばらく押し、→と同時 に放す
-------	---	--

★この表はすべてキャラクターが右向きの場合です。

キャラクターが左向きの場合は左右反転の操作になります。

★上、中、下はそれぞれ、上段、中段、下段の攻撃を表しています。

★必殺技には威力が強力なため、タイミングがかなりシビアになっています。

あきらめずにトライしてみてください。

アフターサービスのご案内

このたびは、弊社製品をお買上げいただき、誠にありがとうございます。弊社では、製品をお買上げいただきユーザー登録された方に対して、下記のアフターサービスを実施しております。

●開封時からのディスク破損など製品初期不良の場合は、お買上げの日から1週間以内にパッケージ及びお買い上げレシートを、弊社にお送りいただければ無償にて交換いたします。ただし、お買上げの日から1週間以上経過した場合は、初期不良でも有償となりますのでご注意ください。

●フロッピーディスクおよびCD-ROMディスクを破損された場合は、有償にて交換いたします。下記の費用とともに、破損ディスクを弊社あてお送りください。

▶CD-ROMディスク……………1枚 ¥4,000(消費税別)

▶フロッピーディスク……………1枚 ¥2,500(消費税別)同時に送付された場合の
2枚目以降は1枚につき ¥1,500(消費税別)

《ご注意》

- 紛失された場合を含み、フロッピーディスクおよびCD-ROMディスク、マニュアル、その他の付属品の別売および再発行は行っておりません。
- お買い上げ製品の返品は致しかねます。
- 弊社では中古販売業者による再販売を認めておりません。弊社製品であっても中古ソフトとしてご購入された場合は、アフターサービスの対象外とさせていただきます。

ユーザー登録のお願い

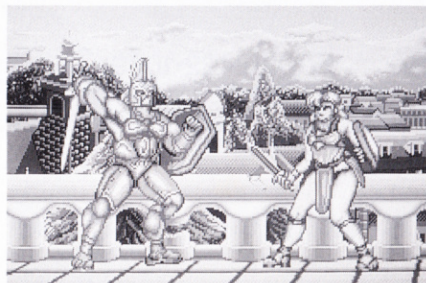
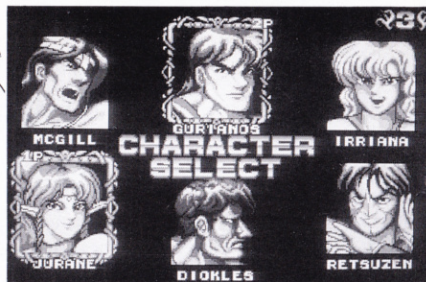
本ソフトに添付されている、「ユーザー登録はがき」に必要事項をご記入の上、弊社までご返送ください。本ソフトのユーザーとして、登録させていただきます。以前にも弊社製品をお買い上げ頂き、すでにユーザー登録されている場合も、お手数ですが製品ごとにユーザー登録をお願いします。ユーザーサポートのサービスは、このユーザー登録をもとに、行なわせていただきます。

登録ユーザーの方は、専用のユーザーサポート電話をご利用いただけます。ご不明な点など、お気軽にお問い合わせください。ただし、ゲームのヒントや解法に関するものは、お断わりしていますのでご了承ください。

ユーザーサポート

☎(03)3492-1079

(土、日、祭日を除く 13:00~17:00)



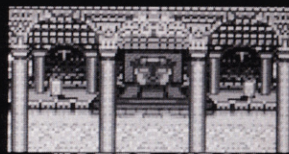
SANCTUARY



TEMPLE



WILDERNESS



WATER VEIN



ARENA



CASTLE